

# INSTRUKCJA MONTAŻU OŚCIEŻNICY STAŁEJ DO DRZWI PRZYLGOWYCH

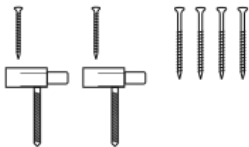
**UWAGA: PRODUKT ZAWIERA MATERIAŁY DREWNOPOCHODNE – CHRONIĆ PRZED WILGOCIĄ I ZAMOCZENIEM!**

Zespół drzwiowy tworzy skrzydło z ościeżnicą zgodnie z zamówieniem.

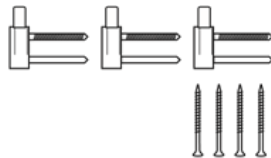
**WYMAGANE AKCESORIA MONTAŻOWE:** wkrętak lub wkrętarka, klucz imbusowy (ampulowy) 4 mm, wiertarka, poziomicą o długości 2 m, rozpórki, wkręty  $\varnothing 7,5$  mm o długości 92 mm, młotek, klocki dystansowe, kliny, niskoprężna pianka montażowa, silikon neutralny (NIE sanitarny), narzędzia do cięcia drewna

**ZAWARTOŚĆ ZESTAWU MONTAŻOWEGO** (liczba poszczególnych elementów zależna od zakupionej wersji):

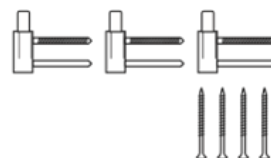
Elementy montażowe ościeżnicy stałej do drzwi płytowych (dwa lub trzy zawiasy 1-czopowe)



Zestaw montażowy ościeżnicy stałej do drzwi ramiakowych (trzy zestawy 2-czopowe)

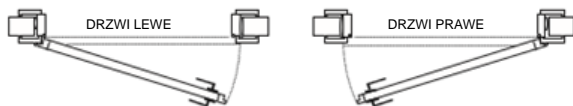


Zestaw montażowy do drzwi wewnętrznych wejściowych



Zależnie od partii i typu ościeżnicy może zawierać elementy montażowe inne niż na rysunkach.

## KIERUNEK SKRZYDŁA I OŚCIEŻNICY



## PRZED MONTAŻEM

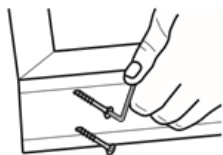
1. Zaleca się korzystanie z wykwalifikowanych ekip montażowych.
2. Prace należy prowadzić zgodnie z zasadami sztuki budowlanej oraz przepisami BHP.
3. Montaż należy rozpocząć po zakończeniu wszystkich prac remontowo-budowlanych (takich jak malowanie, tapetowanie, układanie płytek czy paneli), w pomieszczeniach o wilgotności nieprzekraczającej 50–60%.
4. Przygotować niezbędne narzędzia: wkrętak lub wkrętarkę, wiertarkę, poziomicę o długości 2 m, rozpórki, wkręty  $\varnothing 6$ –80 mm, klocki dystansowe, kliny oraz niskoprężną piankę montażową.

## MONTAŻ

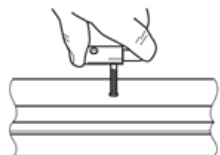
1. Rozpakować wszystkie elementy z opakowania i ułożyć je na czystej powierzchni, która nie spowoduje zarysowania okleiny. Do momentu zakończenia montażu nie usuwać opakowania ani etykiet producenta.
2. Ułożyć pion zawiasowy oraz zaczepowy równolegle do siebie, w pozycji poziomej, w odległości odpowiadającej szerokości belki górnej.
3. Umieścić belkę górną w sposób zapewniający dokładne przyleganie narożników.
4. Połączyć narożniki za pomocą metalowych wkrętów, zachowując kąt prosty pomiędzy belką a pionami.
5. W wyznaczonych miejscach zamocować zawiasy. W przypadku zawiasów 1-czopowych należy wykonać otwory o głębokości 2 mm, przy użyciu wiertła o średnicy 3 mm, w miejscach montażu wkrętów.
6. Sprawdzić miejsce łączenia elementów od strony okleiny pod kątem estetyki i dokładności dopasowania.
7. Osadzić ościeżnicę w otworze oraz zamocować ją przy użyciu klinów z zachowaniem funkcji LEWA/PRAWA.
8. Między mur a ościeżnicę umieścić klocki dystansowe na wysokości progu, zamka oraz zawiasów dolnego i górnego.
9. Ustabilizować elementy pionowe ościeżnicy za pomocą rozpórek regulowanych oraz klinów montażowych.
10. Sprawdzić pion i poziom całej konstrukcji przy użyciu poziomic. Następnie na stałe zamocować ościeżnicę przy użyciu wkrętów  $\varnothing 7,5$  mm o długości 92 mm (wcześniej należy wykonać otwory wiertłem  $\varnothing 6$  mm). Dla estetyki zaleca się wiercenie pod uszczelką, poniżej zawiasu dolnego i górnego oraz zaczepu.
11. Założyć skrzydło drzwiowe, sprawdzając jego przyleganie do ościeżnicy. Szczeliny powinny być jednakowe na całej wysokości. W razie potrzeby dokonać regulacji na zawiasach.
12. Zdjąć skrzydło.
13. Wstrzyknąć piankę montażową pomiędzy mur a ościeżnicę – w miejscach rozpórek oraz w narożnikach.
14. Pozostawić do utwardzenia na czas zalecany przez producenta pianki, jednak nie krótszy niż 24 godziny.
15. Po utwardzeniu usunąć nadmiar pianki, rozpórki oraz kliny.
16. Zamocować listwy wykończeniowe. Opaski i ćwierćwałki nie wchodzi w skład zestawu i należy je zamawiać osobno.
17. Zabezpieczyć silikonem przestrzeń pomiędzy podłogą a ościeżnicą w celu ochrony przed wilgocią i zabrudzeniem (z wyjątkiem wykładzin dywanowych).

**Uwaga:** Dopuszczalne jest użycie wyłącznie preparatów dostosowanych do stolarki drzwiowej, o neutralnym systemie utwardzania (baza oksymowa) i niskiej zawartości rozpuszczalnika. Kategorycznie zabrania się stosowania uszczelniaczy sanitarnych i innych preparatów zawierających min. kwas octowy.

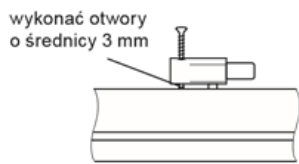
W celu poprawy estetyki można zastosować listwy maskujące (opaski, ćwierćwałki). Producent nie narzuca konkretnego sposobu ich montażu. Dopuszcza się użycie pianki montażowej, kleju montażowego, silikonu, sztyftów o średnicy ok. 0,5 mm itp., o ile zapewniają trwałość i estetyczny wygląd. Sposób montażu należy uzgodnić pomiędzy Inwestorem a Zleceniobiorcą.



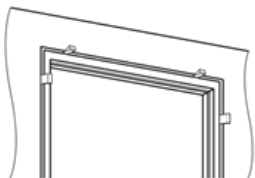
Rys. 1



Rys. 2



Rys. 3



Rys. 4



Rys. 5



Rys. 6

## WYMIARY OTWORU W ŚCIANIE (dane w mm)

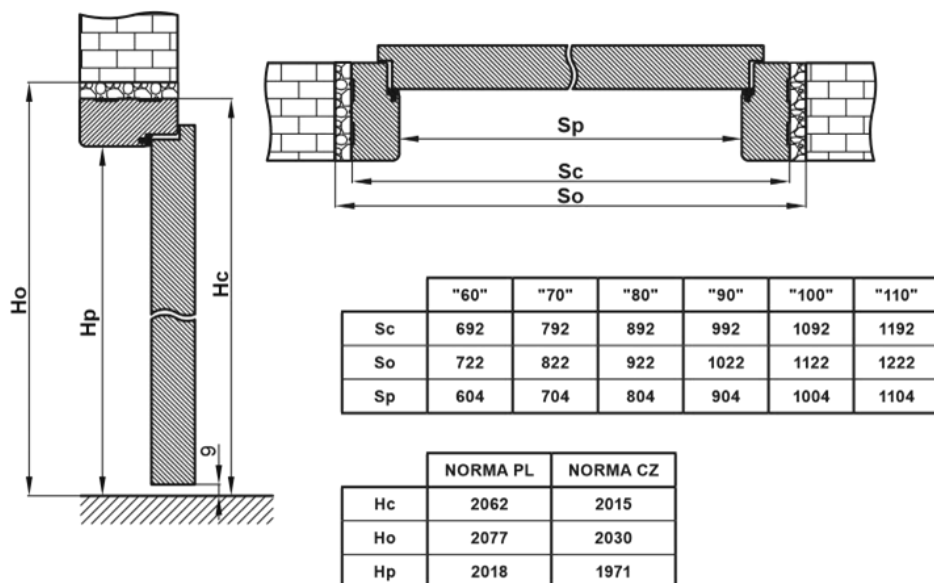
DRZWI 1-SKRZYDŁOWE	SZEROKOŚĆ						WYSOKOŚĆ	
	"60"	"70"	"80"	"90"	"100"	"110"	PL	CZ
PRZYLGOWE	722	822	922	1022	1122	1222	2077	2030

\*symbol zamieszczony jest na etykiecie handlowej produktu (nad kodem kreskowym).

## WYMIARY OTWORU W ŚCIANIE (dane w mm)

DRZWI DD 2-SKRZYDŁOWE	SZEROKOŚĆ						WYSOKOŚĆ	
	"100"	"110"	"120"	"130"	"140"	kolejne	PL	CZ
PRZYLGOWE	1168	1268	1368	1468	1568	+100mm	2077	2030

\*symbol zamieszczony jest na etykiecie handlowej produktu (nad kodem kreskowym).



Tolerancja wymiarów niezamontowanych produktów: +/- 3 mm.