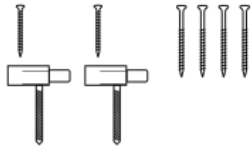


NAVODILA ZA MONTAŽO FIKSNEGA PODBOJA ZA PRIPIRNA VRATA

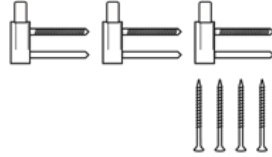
ZAHTEVANI MONTAŽNI DODATKI: izvijač ali vijačnik, imbus ključ (šesterokotni) 4 mm, vrtalnik, vodna tehtnica dolžine 2 m, razporniki, vijaki $\varnothing 7,5$ mm dolžine 92 mm, kladivo, distančni klocci, zagozde, nizkotlačna montažna pena, nevtralni silikon (NE sanitarni), orodje za rezanje lesa

VSEBINA MONTAŽNEGA KOMPLETA (število posameznih elementov je odvisno od kupljene različice):

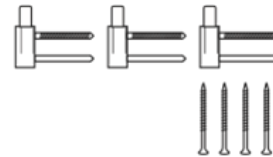
Montažni elementi stalnega podboja za ploščna vrata (dva ali trije enočepni tečajji)



Montažni komplet stalnega podboja za okvirna vrata (trije kompleti dvočepnih tečajjev)



Montažni komplet za notranja vhodna vrata



Glede na serijo in tip podboja lahko komplet vsebuje montažne elemente, ki se razlikujejo od tistih, prikazanih na risbah.

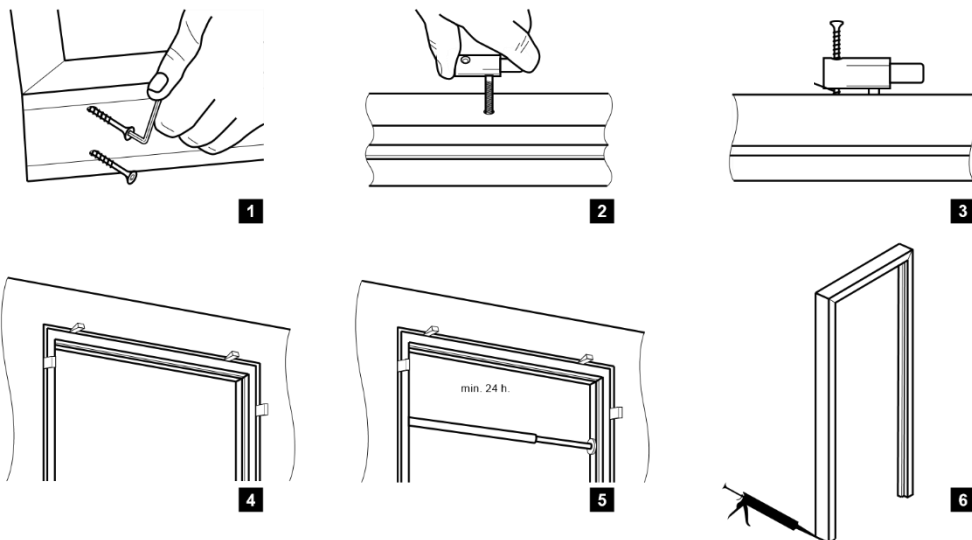
PRED MONTAŽO

1. Priporoča se uporaba usposobljenih montažnih ekip.
2. Dela je treba izvajati v skladu s pravili gradbene stroke ter predpisi o varnosti in zdravju pri delu.
3. Montažo je treba začeti po zaključku vseh obnovitveno-gradbenih del (kot so pleskanje, tapetiranje, polaganje ploščic ali panelov) v prostorih z vlažnostjo, ki ne presega 50–60 %.
4. Pripraviti potrebna orodja: izvijač ali vijačnik, vrtalnik, vodno tehtnico dolžine 2 m, razpornike, vijake $\varnothing 6-80$ mm, distančne kloce, zagozde ter nizkotlačno montažno peno.

MONTAŽA

1. Razpakirati vse elemente iz embalaže in jih razporediti na čisto površino, ki ne bo povzročila prask na oblogi. Do zaključka montaže ne odstranjevati embalaže in proizvajalčevih etiket.
 2. Tečajni in zapiralni pokončnik položiti vzporedno drug ob drugem v vodoravnem položaju, na razdalji, ki ustreza širini zgornje preklade.
 3. Namestiti zgornjo preklado tako, da je zagotovljeno natančno prileganje vogalov.
 4. Vogale povezati s kovinskimi vijaki, pri čemer je treba ohraniti pravi kot med preklado in pokončniki.
 5. Na označenih mestih namestiti tečaje. Pri enočepnih tečajjih je treba izvrtati odprtine globine 2 mm z uporabo svedra premera 3 mm na mestih pritrditve vijakov.
 6. Preveriti mesto spajanja elementov s strani obloge glede estetike in natančnosti prileganja.
 7. Podboj vstaviti v odprtino in ga pritrditi s klini, pri čemer je treba upoštevati funkcijo LEVO/DESNO.
 8. Med zid in podboj namestiti distančne kloce na višini praga, ključavnice ter spodnjega in zgornjega tečaja.
 9. Navpične elemente podboja stabilizirati z nastavljivimi razporniki in montažnimi klini.
 10. S pomočjo vodne tehtnice preveriti navpičnost in vodoravnost celotne konstrukcije. Nato podboj trajno pritrditi z vijaki $\varnothing 7,5$ mm dolžine 92 mm (pred tem je treba izvrtati odprtine s svedrom $\varnothing 6$ mm). Zaradi estetike je priporočljivo vrtati pod tesnilom, pod spodnjim in zgornjim tečajem ter zapiralom.
 11. Namestiti vratno krilo in preveriti njegovo naleganje na podboj. Reže morajo biti enakomerne po celotni višini. Po potrebi izvesti nastavitev na tečajih.
 12. Odstraniti vratno krilo.
 13. Vbrizgati montažno peno med zid in podboj – na mestih razpornikov in v vogalih.
 14. Pustiti, da se pena strdi v času, ki ga priporoča proizvajalec, vendar ne krajše od 24 ur.
 15. Po strditvi odstraniti odvečno peno, razpornike in kline.
 16. Namestiti zaključne letve. Obloge in četrletve niso del kompleta in jih je treba naročiti ločeno.
 17. Prostor med tlemi in podbojem zaščititi s silikonom za zaščito pred vlago in umazanijo (razen pri talnih oblogah iz tekstila).
- Pozor:** Dovoljena je izključno uporaba sredstev, prilagojenih vratnemu stavbnemu pohištvu, z nevtralnim sistemom strjevanja (oksimna osnova) in nizko vsebnostjo topil. Strogo je prepovedana uporaba sanitarnih tesnil in drugih pripravkov, ki vsebujejo vsaj očetno kislino.

Za izboljšanje estetike je mogoče uporabiti prekrivne letve (obloge, četrletve). Proizvajalec ne določa konkretnega načina njihove montaže. Dovoljena je uporaba montažne pene, montažnega lepila, silikona, zatičev premera približno 0,5 mm ipd., če zagotavljajo trajnost in estetski videz. Način montaže je treba uskladiti med investitorjem in izvajalcem.



DIMENZIJE ODPRTINE V STENI (podatki v mm)

1-KRILNA VRATA	ŠIRINA						VIŠINA*	
	"60"	"70"	"80"	"90"	"100"	"110"	PL	CZ
PRIPIRANA	722	822	922	1022	1122	1222	2077	2030

* simbol je nameščen na trgovinski etiketi izdelka (nad črtno kodo).

DIMENZIJE ODPRTINE V STENI (podatki v mm)

DD 2-KRILNA VRATA	ŠIRINA						VIŠINA*	
	"100"	"110"	"120"	"130"	"140"	kolejne	PL	CZ
PRIPIRANA	1168	1268	1368	1468	1568	+100mm	2077	2030

* simbol je nameščen na trgovinski etiketi izdelka (nad črtno kodo).

