

## NAVODILA ZA MONTAŽO NASTAVLJIVEGA PODBOJA ZA PRIPIRNA, BREZPRIPIRNA IN REVERZIBILNA VRATA

**ZAHTEVANI MONTAŽNI DODATKI:** izvijač ali vijaknik, imbus ključ (šesterokotni) 4 mm, vrtalnik, vodna tehtnica dolžine 2 m, razporniki, vijaki Ø7,5 mm dolžine 92 mm, kladivo, distančni kloci, zagozde, nizkotlačna montažna pena, nevtralni silikon (NE sanitarni), orodje za rezanje lesa

**VSEBINA MONTAŽNEGA KOMPLETA** (število posameznih elementov je odvisno od kupljene različice):

– pripirni podboj

– brezpripirni in reverzibilni podboj



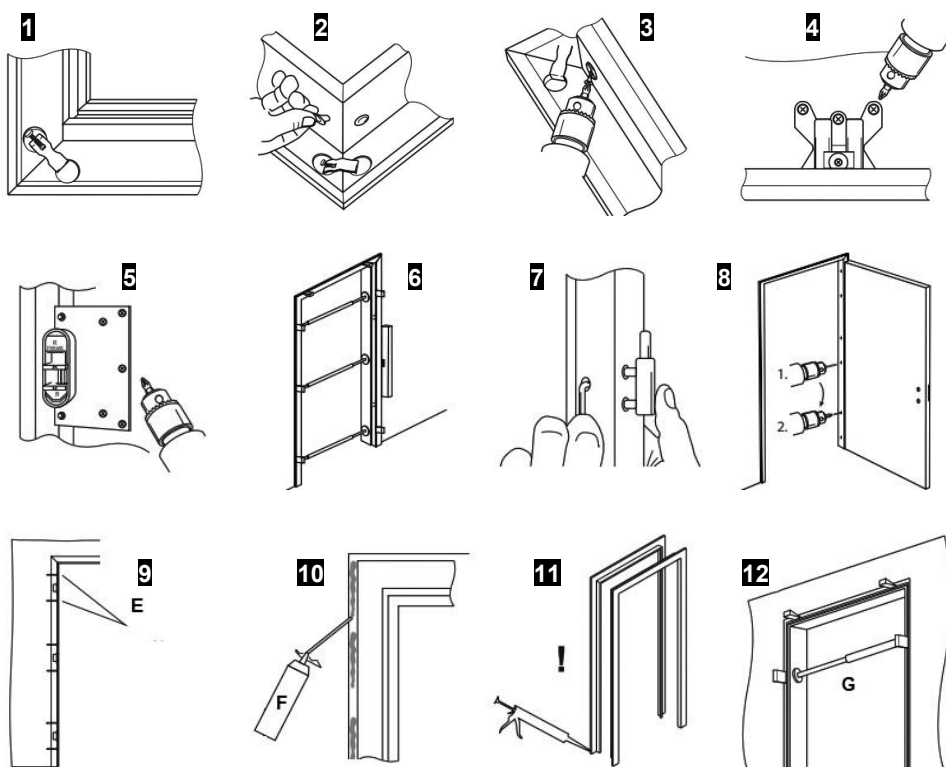
### PRED MONTAŽO

1. Priporoča se uporaba usposobljenih montažnih ekip.
2. Dela je treba izvajati v skladu s pravili gradbene stroke ter predpisi o varnosti in zdravju pri delu.
3. Montažo je treba začeti po zaključku drugih obnovitveno-gradbenih del (pleskanje, tapetiranje, polaganje ploščic in panelov) v prostorih z vlažnostjo, ki ne presega 50–60 %.
4. Pripraviti orodje: izvijač ali vijaknik, vrtalnik, vodno tehtnico dolžine 2 m, razpornike, vijake, distančne kloce, zagozde, nizkotlačno montažno peno.

### MONTAŽA

1. Odpreti embalažo, ne da bi poškodovali stiropor, karton in proizvajalčeve etikete. Preveriti skladnost z naročilom ter popolnost kompleta.
2. Razpakirati vse elemente in jih razporediti na čisto površino, ki ne bo povzročila prask na oblogi. Do zaključka montaže ne poškodovati embalaže in proizvajalčevih etiket.
3. Izvleči nastavljive kotnike iz baze in preklade ter jih odložiti na varno mesto.
4. Zapiralni in tečajni pokončnik položiti vodoravno, vzporedno drug ob drugem, na razdalji, ki ustreza širini zgornje preklade.
5. Namestiti zgornjo preklado tako, da se vogali popolnoma prilegajo.
6. Povezati vogale z uporabo kovinskih spojnikov (sl. 1, 2).
7. S pomočjo izvijačnika priviti konstrukcijo z uporabo spojnikov in vijakov, priloženih kompletu (sl. 3). (Možnost: povezati in pritrditi elemente razširitve podboja.)
8. Preveriti estetiko spojev kotnikov s strani obloge.
9. Z notranje strani tečajnega pokončnika:
  - vstaviti podložni vložek za tečaj in ga pritrditi z vijaki (velja za pripirna vrata – sl. 4),
  - vstaviti tečaje in pritrditi kontrirne ploščice (velja za brezpripirna vrata – sl. 5).
10. Spodnjo, neobloženo površino podboja (osnovo, ki se dotika tal) zaščititi z nevtralnim silikonom (ne sanitarnim!).
11. Podboj pritrditi v stensko odprtino z uporabo distančnih klocov in nastavljivih razpornikov na višini spodnjih in zgornjih tečajev ter ključavnice in praga. Ohraniti linearno poravnavo konstrukcije.  
**Pozor:** Rež v podbojih ne polniti s peno pred preverjanjem delovanja krila – glej točko 16.
12. Namestiti najmanj tri razpornike (sl. 6).
13. Vstaviti in priviti pritrdilni vijak tečaja v vložek (sl. 7) ter namestiti pokrovčke.
14. Na tečajni strani izvrtati odprtine (sl. 8) za montažne vložke, nato stabilizirati podboj v zidu z uporabo kovinskih vijakov premera najmanj Ø7,5 mm in dolžine 92 mm – po 6 kosov na vsako stran (1 pokončnik). Zaradi estetskih razlogov je treba odprtine izvesti pod tesnilom. Razporeditev odprtin je prikazana na sl. 9. Ta postopek ne velja za reverzibilne podboje.
15. Zagotoviti linearno poravnavo v navpični in vodoravni smeri ter enake svetle mere podboja na vsaki višini.
16. Namestiti vratno krilo in preveriti:
  - naleganje na podboj; v primeru deformacij (upogib, zvijte) jih popraviti z uporabo orodja in kovinskih vijakov,
  - velikost reže med spodnjim robom krila in tlemi – po potrebi skrajšati pokončnike podboja,
  - gladko zapiranje in odpiranje ter izključiti drgnjenje krila ob podboj ali tla,
  - delovanje ključavnice s trikratnim obračanjem ključa.
17. Vbrizgati montažno peno med zid in podboj – na višini razpornikov (sl. 10). Pustiti učinkoviti čas, ki ga priporoča proizvajalec pene, vendar ne krajši od 24 ur (sl. 12).
18. Nastavljive kotnike povezati s kovinskimi spojniki (sl. 1).
19. Vstaviti nastavljive kotnike. Dovoljeno je njihovo lepljenje z uporabo silikona.
20. Prostor med tlemi in podbojem zaščititi s silikonom (sl. 11) za zaščito pred vlago ali zamakanjem.  
**Pozor:** Dovoljena je izključno uporaba sredstev, namenjenih vratni stavbni pohištvni opreji, z nevtralnim sistemom strjevanja (oksidna osnova) in nizko vsebnostjo topil. Strogo prepovedana je uporaba sanitarnih tesnil (tudi nevtralnih sanitarnih) ter sredstev, ki vsebujejo npr. očetno kislino. Zapolnjevanje rež okoli podboja je dovoljeno, vendar ni obvezno – predstavlja dodatno storitev.
21. Pri brezpripirnih vratih je nastavitev v smereh: gor–dol, levo–desno (nastavitev širine) ter spredaj–zadaj (nastavitev pritiska tesnila) omogočena z vijaki, nameščenimi v tečajih. Sprememba smeri je vidna šele po izvedeni nastavitvi na vseh tečajih.

**Pozor:** Pri brezpripirnem podboju nastane razpon nastavitve 80–95 mm po skrajšanju peresa nastavljivega kotnika na želeno mero. Postopek je treba izvesti v lastni režiji.



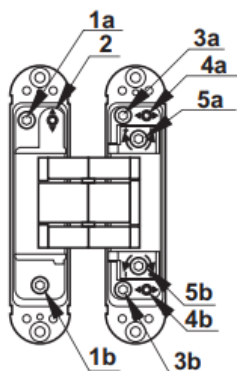
## Simboli:

E – priporočena razdalja med vijaki

F – kakovostna montažna pena

G – najmanj 24 ur

! – dovoljen samo nevtralni silikon (ne sanitarni)



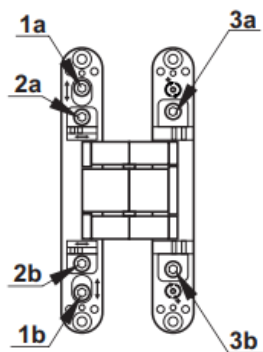
## NASTAVITEV BREZPRIPIRNIH TEČAJEV

Sestavni del kompleta tečajev sta dva tipa, opisana na naslednji način: TOP – tečaj, nameščen v zgornjem delu podboja, BOTTOM/MIDDLE – nameščen v spodnjem delu podboja oziroma po potrebi v srednjem položaju (opcija). Navedene oznake so nameščene na povezovalnih delih tečajev.

Nastavitev višine: vijaka 1a in 1b je treba popustiti, nato s pomočjo vijaka 2 nastaviti želeno višino vratnega krila. Po nastavitvi višine je treba vijaka 1a in 1b ponovno priviti. Nastavitev višine ima samo tečaj z oznako TOP. Pri tečajih z oznako BOTTOM/MIDDLE med nastavitvijo popustimo vijaka 1a in 1b, vijaka 2 pri teh tečajih ne nastavljamo.

Nastavitev pritiska krila na tesnilo: vijaka 3a in 3b je treba popustiti, nato z vijakoma 4a in 4b nastaviti ustrezen pritisk krila na tesnilo. Po nastavitvi pravilnega pritiska je treba vijaka 3a in 3b ponovno priviti. Nastavitev pritiska poteka v eni smeri – vijaka 4a in 4b je treba vrteti v ustreznih smereh.

Nastavitev položaja krila v podboju – velikosti reže na strani ključavnice in tečajev: za nastavitev ustreznega položaja krila uporabljamo vijaka 5a in 5b. Vijaka obračamo izmenično, da ne pride do blokade nastavitvenega elementa.



## NASTAVITEV REVERZIBILNIH TEČAJEV

Nastavitev višine: vijaka 1a in 1b je treba popustiti na vseh tečajih, nato nastaviti vratno krilo na želeno višino. Po nastavitvi je treba vijaka 1a in 1b ponovno priviti na vseh tečajih.

Nastavitev pritiska krila na tesnilo: vijaka 2a in 2b je treba popustiti, nato nastaviti ustrezen pritisk vratnega krila na tesnilo. Po končani nastavitvi vijaka 2a in 2b ponovno priviti.

Nastavitev položaja krila v podboju – velikosti reže na strani ključavnice in tečajev: za nastavitev ustreznega položaja vratnega krila uporabljamo vijaka 3a in 3b. Vijaka obračamo izmenično, da ne pride do blokade nastavitvenega elementa.

Jeśli będziesz potrzebować, mogą ujednolicić cały rozdział regulacji zawiasów (bezprzylgowe + rewersyjne) albo przygotować finalną wersję instrukcji po słoweńsku gotową do publikacji.

**DIMENZIJE ODPRTINE V STENI (podatki v mm)**

	ŠIRINA						VIŠINA*		
	"60"	"70"	"80"	"90"	"100"	"110"	PL	2112	CZ
1-KRILNA VRATA									
PRIPIRINA	688	788	888	988	1088	1188	2060	2142	2013
BREZPRIPIRINA	713	813	913	1013	1113	1213	2073	2155	2026
REVERZIBILNA	736	836	936	1036	1136	1236	2095	2135	2048

\* simbol je nameščen na trgovinski etiketi izdelka (nad črtno kodo).  
Preostale dimenzije vrat so navedene v navodilih za montažo vratnega krila.

**DIMENZIJE ODPRTINE V STENI (podatki v mm)**

	ŠIRINA						VIŠINA*		
	"100"	"110"	"120"	"130"	"140"	kolejne	PL	2112	CZ
DD 2-KRILNA VRATA									
PRIPIRINA	1134	1234	1334	1434	1534	+100 mm	2060	2142	2013
BREZPRIPIRINA	1161	1261	1361	1461	1561	+100 mm	2073	2155	2026

\* simbol je nameščen na trgovinski etiketi izdelka (nad črtno kodo).  
Preostale dimenzije vrat so navedene v navodilih za montažo vratnega krila.