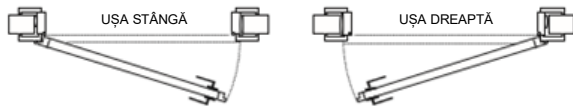


INSTRUCȚIUNI DE MONTAJ PENTRU TOCUL APLICAT DESTINAT UȘILOR CU FALȚ

ATENȚIE: PRODUSUL CONȚINE MATERIALE PE BAZĂ DE LEMN – PROTEJAȚI DE UMIDITATE ȘI UMEZIRE!

ACCESORII DE INSTALARE NECESARE: șurubelniță sau burghiu, cheie hexagonală de 4 mm (ampulară), burghiu, nivelă cu bulă de aer de 2 metri, distanțiere, șuruburi Ø7,5 mm, lungime de 92 mm, ciocan, distanțiere, lame, spumă de instalare de joasă presiune, silicon neutru (NU sanitar), unelte de tăiere a lemnului

DIRECȚIA CANATULUI UȘII ȘI A CADRULUI:



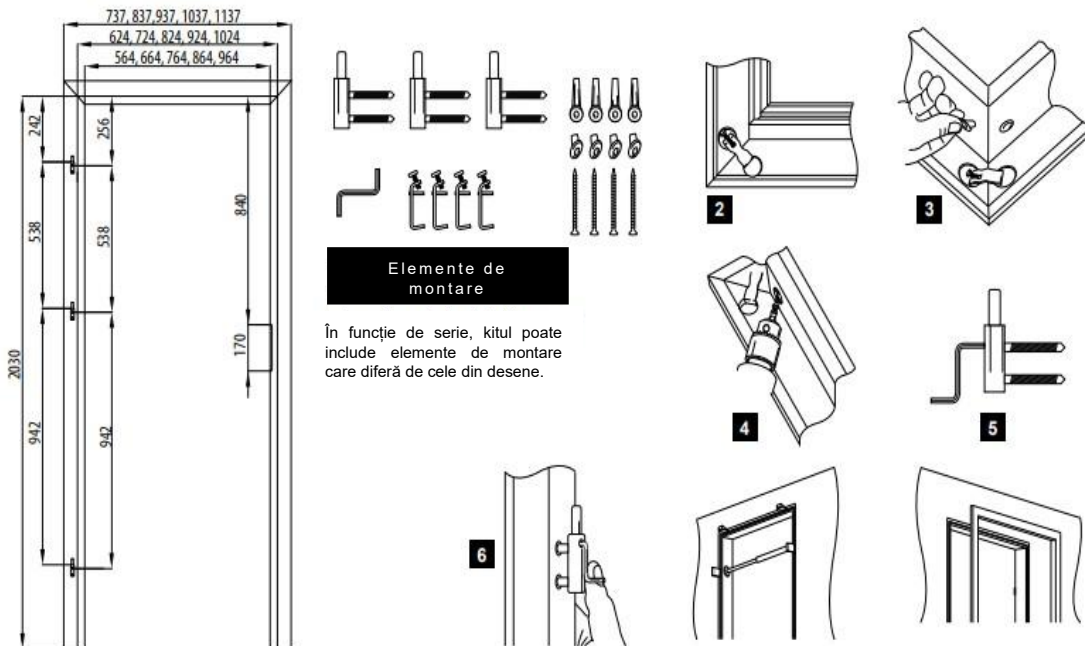
ÎNAINTE DE ASSEMBLY

1. Pregătiți uneltele: șurubelniță, nivelă cu bulă de aer, distanțiere, blocuri de echilibru, pene, spumă de instalare și bandă de măsurare.
2. Pregătiți cadrul metalic al ușii pentru instalare:
 - verificați dimensiunile conform tabelului de mai jos, în special spațiul liber, deoarece abaterile dimensionale pot face dificilă sau imposibilă instalarea corectă,
 - nivelați suprafața peretelui în imediata apropiere a tocului ușii;
 - îndepărtați murdăria, în special grăsimea și praful,
 - scoateți balamalele.
3. Deschideți ambalajul fără a deteriora polistirenul, cartonul sau etichetele producătorului. Verificați conformitatea cu ordinea și completitudinea setului.
4. Un cadru complet de ușă este format din: o balama și un dispozitiv de prindere, o grindă și un kit de asamblare (balamale cu feronerie).
5. Nu instalați un produs neconform sau defect.
6. Se recomandă utilizarea echipelor de instalare calificate.
7. Efectuați lucrările în conformitate cu cele mai bune practici de construcție.
8. Instalarea trebuie să înceapă numai după ce toate celelalte lucrări de renovare și construcție (vopsire, tapetare, gresie și lambriuri) au fost finalizate în încăperi cu un nivel de umiditate de cel mult 50%.
9. Instalarea folosind mortar de zidărie, tencuială sau materiale similare nu este permisă.
10. Verificați dimensiunile de bază și instrucțiunile de instalare.
Notă: Dimensiunea minimă de dezașurare (F) poate fi mărită cu până la 20 mm. În același timp, trebuie verificată alinierea unghiurilor.

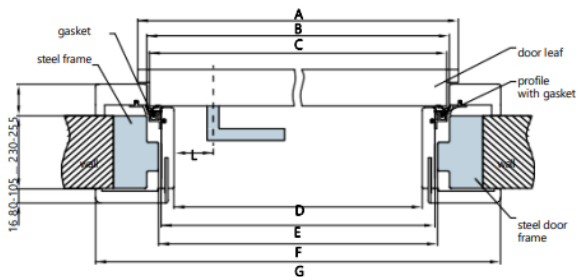
ADUNARE

1. Despachetați toate componentele din ambalaj și așezați-le pe o suprafață curată care să nu zgârie furnirul. Nu deteriorați ambalajul sau etichetele producătorului până la finalizarea instalării.
2. Extindeți unghiurile reglabile de la bază și grindă.
3. Așezați atacantul și balamala orizontal, paralel unul cu celălalt, la o distanță corespunzătoare lățimii grinzii superioare.
4. Poziționați grinda superioară astfel încât colțurile să se potrivească perfect.
5. Îmbinați colțurile folosind conectori metalici (Figura 2).
6. Înșurubați structura împreună folosind elementele de fixare și șuruburile furnizate (Figurile 3 și 4).
7. Verificați unde sunt îmbinate unghiurile pe partea furnirului.
8. Se recomandă protecția siliconică a părții inferioare a cadrului ușii.
9. Fixați cadrul ușii în deschidere prin instalarea de blocuri distanțiere și distanțiere reglabile la înălțimea balamalelor inferioare și superioare, a încuietorului și a pragului, menținând liniaritatea construcției.
10. Verificați nivelurile, ascensoarele și dimensiunile clare de deschidere ale tocului ușii, care trebuie să fie identice la toate înălțimile.
11. Înșurubați balamalele (2 sau 3, în funcție de model) în cadrul ușii (Figurile 5 și 6), apoi introduceți foaia ușii.
12. Verificați aderența la cadrul ușii.
13. Scoateți foaia ușii.
14. Injecționați spumă de instalare cu compresie redusă între perete și cadrul ușii:
 - prin găurile realizate în profilul aluminiu/plastic,
 - pe partea laterală a unghiului reglabil.Se lasă pentru perioada recomandată de producătorul spumei, dar nu mai puțin de 24 de ore.
15. Asigurați spațiul dintre podea și tocul ușii cu silicon pentru a proteja împotriva umezelii sau a expunerii la apă (cu excepția covoarelor).
Notă: Pot fi utilizate numai preparate potrivite pentru uși, cu un sistem de întărire neutră (bază de oximă) și conținut scăzut de solvenți. Utilizarea etanșanților sanitari și a altor preparate care conțin acid acetic este strict interzisă.
16. Montați canatul ușii și montați armăturile (mâner, blazon).
Notă: Verificați montarea mânerului înainte de instalare.

Schema tocului uşii cu clemă – vedere laterală



Schema tocului uşii cu clemă – proiecție orizontală



Door width	A	B	C	D	E	F	G
"60"	644	624	618	564	592	598	737
"70"	744	724	718	664	692	698	837
"80"	844	824	818	764	792	798	937
"90"	944	924	918	864	892	898	1037
"100"	1044	1024	1018	964	992	998	1137

L – distanța de la axa mânerului până la marginea plăcii tocului uşii
 L = 23 mm pentru uși cu panouri
 L = 28 mm pentru uşile cu cadru STILE