

## INSTRUCȚIUNI DE MONTAJ PENTRU TOCUL FIX DESTINAT UȘILOR CU FALȚ

**ATENȚIE: PRODUSUL CONȚINE MATERIALE PE BAZĂ DE LEMN – PROTEJAȚI DE UMIDITATE ȘI UMEZIRE!**

Ansamblul ușii este format dintr-un canat de ușă și un toc de ușă, realizate conform comenzii.

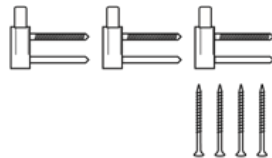
**ACCESORII DE MONTARE NECESARE:** șurubelniță sau șurubelniță, cheie hexagonală de 4 mm, burghiu, nivelă cu bulă de aer de 2 m, amortizoare, șuruburi de Ø7,5 mm lungime de 92 mm, ciocan, blocuri distanțiere, pene, spumă de montare la joasă presiune, silicon neutru (NU sanitar), unelte de tăiere a lemnului

**CONȚINUTUL KITULUI DE MONTARE** (numărul de componente individuale în funcție de versiunea achiziționată):

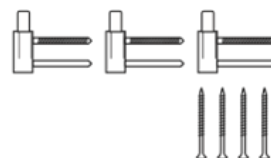
Elemente fixe de montare a cadrului ușii pentru uși cu panou (două sau trei balamale cu 1 pin)



Kit de montare a cadrului fix pentru uși cu cadru (trei seturi de 2 tenis)

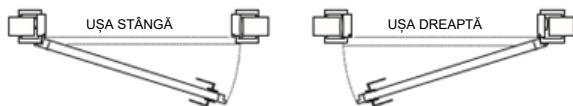


Kit de instalare pentru uși interioare de intrare



În funcție de lot și tipul de cadru, acesta poate conține alte elemente de montare decât cele din desene.

### DIRECȚIA CERCEVELEI ȘI A CADRULUI



### ÎNAINTE DE ASAMBLARE

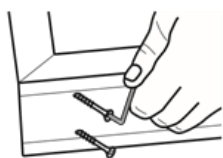
1. Se recomandă utilizarea echipajelor de instalare calificate.
2. Lucrările trebuie efectuate în conformitate cu regulile artei construcțiilor și reglementările de sănătate și siguranță.
3. Instalarea trebuie să înceapă după finalizarea tuturor lucrărilor de renovare și construcție (cum ar fi vopsirea, tapetarea, așezarea plăcilor sau panourilor), în încăperi cu umiditate care nu depășește 50-60%.
4. Pregătiți instrumentele necesare: șurubelniță sau șurubelniță, burghiu, nivelă cu bulă de aer de 2 m, amortizoare, șuruburi Ø6-80 mm, blocuri distanțiere, pene și spumă de montare de joasă presiune.

### ADUNARE

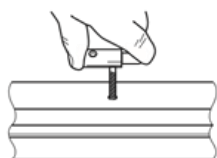
1. Despachetați toate componentele din ambalaj și așezați-le pe o suprafață curată care să nu zgârie furnirul. Nu scoateți ambalajul sau etichetele producătorului până când asamblarea nu este completă.
2. Așezați balamaua și ascensorul cârligului paralel unul cu celălalt, în poziție orizontală, la o distanță corespunzătoare lățimii fasciculului superior.
3. Poziționați grinda superioară într-un mod care să se asigure că colțurile se potrivesc perfect.
4. Conectați colțurile cu șuruburi metalice, menținând un unghi drept între fascicul și ascensoare.
5. Atașați balamalele în locurile desemnate. Pentru balamalele cu 1 pin, găurile de 2 mm adâncime, folosind un burghiu cu diametrul de 3 mm, trebuie făcute la punctele de montare a șuruburilor.
6. Verificați unde sunt conectate elementele din partea furnirului pentru estetică și acuratețe a potrivirii.
7. Introduceți cadrul în gaură și fixați-l cu pene, menținând în același timp funcția STÂNGA/DREAPTA.
8. Așezați blocuri distanțiere între perete și cadru la nivelul pragului, încuietore și balamalelor inferioare și superioare.
9. Stabilizați elementele verticale ale cadrului cu tije reglabile și pene de montare.
10. Verificați verticala și nivelul întregii structuri folosind o nivelă cu bulă de aer. Apoi fixați permanent cadrul folosind șuruburi de Ø7,5 mm cu o lungime de 92 mm (trebuie să faceți găuri cu un burghiu de Ø6 mm în prealabil). Pentru estetică, se recomandă găurirea sub garnitură, sub balamalele inferioare și superioare și cârlig.
11. Montați foaia ușii verificând aderența acesteia la cadru. Golurile trebuie să fie uniforme pe toată înălțimea. Dacă este necesar, efectuați ajustări pe balamale.
12. Scoateți aripa.
13. Injectați spuma de montare între perete și cadru – în locurile barelor și în colțuri.
14. Se lasă să se întărească pentru timpul recomandat de producătorul de spumă, dar nu mai puțin de 24 de ore.
15. După întărire, îndepărtați excesul de spumă, tije și penele.
16. Atașați benzile de tăiere. Benelele și șterfurile de rulouri nu sunt incluse în set și trebuie comandate separat.
17. Protejați spațiul dintre podea și cadru cu silicon pentru a proteja împotriva umezelii și murdăriei (cu excepția covoarelor).

**Notă:** Este permisă utilizarea numai a preparatelor adaptate tămplăriei ușilor, cu sistem de întărire neutră (bază oximă) și conținut scăzut de solvenți. Este categoric interzisă utilizarea sigilanților sanitari și a altor preparate care conțin, printre altele, acid acetic.

Pentru a îmbunătăți estetica, se pot folosi benzi de mascare (benzi, șterfuri de role). Producătorul nu impune o metodă specifică de instalare a acestora. Este permisă utilizarea spumei de montare, adeziv de montare, silicon, bețișoare cu diametrul de aproximativ 0,5 mm etc., atâta timp cât asigură durabilitate și aspect estetic. Metoda de instalare ar trebui să fie convenită între Investitor și Antreprenor.

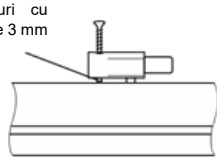


Rys. 1

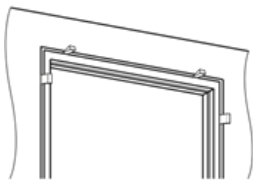


Rys. 2

Găuriți găuri cu  
diametrul de 3 mm



Rys. 3

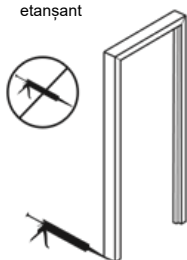


Rys. 4



Rys. 5

Numai etanșant  
neutru



Rys. 6

## DIMENSIUNILE GĂURII DIN PERETE (date în mm)

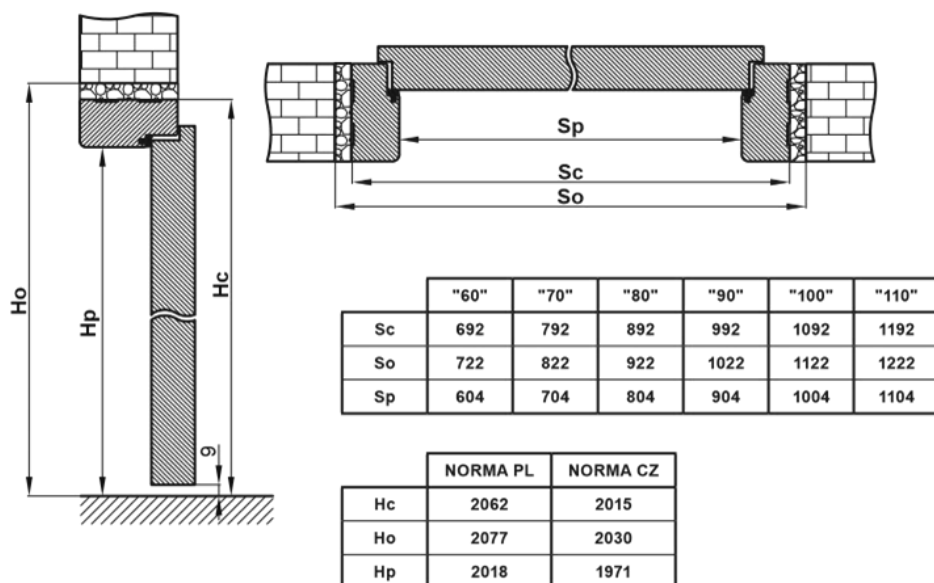
UȘĂ CU 1 CANAT	LĂȚIME						ÎNĂLȚIME*	
	"60"	"70"	"80"	"90"	"100"	"110"	EN	CZ
REDUCERE	722	822	922	1022	1122	1222	2077	2030

\*Simbolul este plasat pe eticheta comercială a produsului (deasupra codului de bare).

## DIMENSIUNILE GĂURII DIN PERETE (date în mm)

UȘI CU 2 CANATE DD	LĂȚIME						ÎNĂLȚIME*	
	"100"	"110"	"120"	"130"	"140"	Următor	PL	CZ
REDUCERE	1168	1268	1368	1468	1568	+100mm	2077	2030

\*Simbolul este plasat pe eticheta comercială a produsului (deasupra codului de bare).



Toleranțe dimensionale pentru produsele neinstalate: +/- 3 mm.