

## INSTRUCȚIUNI DE MONTAJ PENTRU TOCUL REGLABIL DESTINAT UȘILOR CU FALȚ, FĂRĂ FALȚ ȘI REVERSIBILE

**ATENȚIE: PRODUSUL CONȚINE MATERIALE PE BAZĂ DE LEMN – PROTEJAȚI DE UMIDITATE ȘI UMEZIRE!**

**Ansamblul ușii este format dintr-un canat de ușă și un toc de ușă, realizate conform comenzii.**

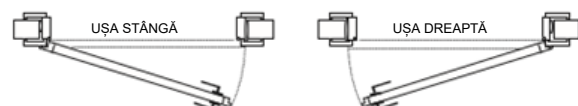
**ACCESORII DE INSTALARE NECESARE:** șurubelniță sau burghiu, cheie hexagonală de 4 mm (ampulară), burghiu, nivelă cu bulă de aer de 2 metri, distanțiere, șuruburi Ø7,5 mm, lungime de 92 mm, ciocan, distanțiere, lame, spumă de instalare de joasă presiune, silicon neutru (NU sanitar), unelte de tăiere a lemnului

**CONȚINUTUL KITULUI DE INSTALARE** (numărul de articole individuale depinde de versiunea achiziționată):

- toc ușă cu șanțuri
- cadru de ușă reversibil și fără lambriuri



### DIRECȚIA CANATULUI UȘII ȘI A CADRULUI:



### ÎNAINTE DE ASAMBLARE

1. Se recomandă utilizarea echipelor de instalare calificate.
2. Lucrările trebuie efectuate în conformitate cu cele mai bune practici de construcție și cu reglementările de sănătate și siguranță.
3. Instalarea trebuie să înceapă numai după finalizarea tuturor celorlalte lucrări de renovare și construcție (cum ar fi vopsirea, tapetarea și așezarea plăcilor sau panourilor), în încăperi cu un nivel de umiditate care nu depășește 50-60%.
4. Pregătiți instrumentele necesare: șurubelniță sau burghiu, burghiu, nivel cu bulă de aer de 2 metri, distanțiere, șuruburi, lamele și spumă de instalare de joasă presiune.

### ADUNARE

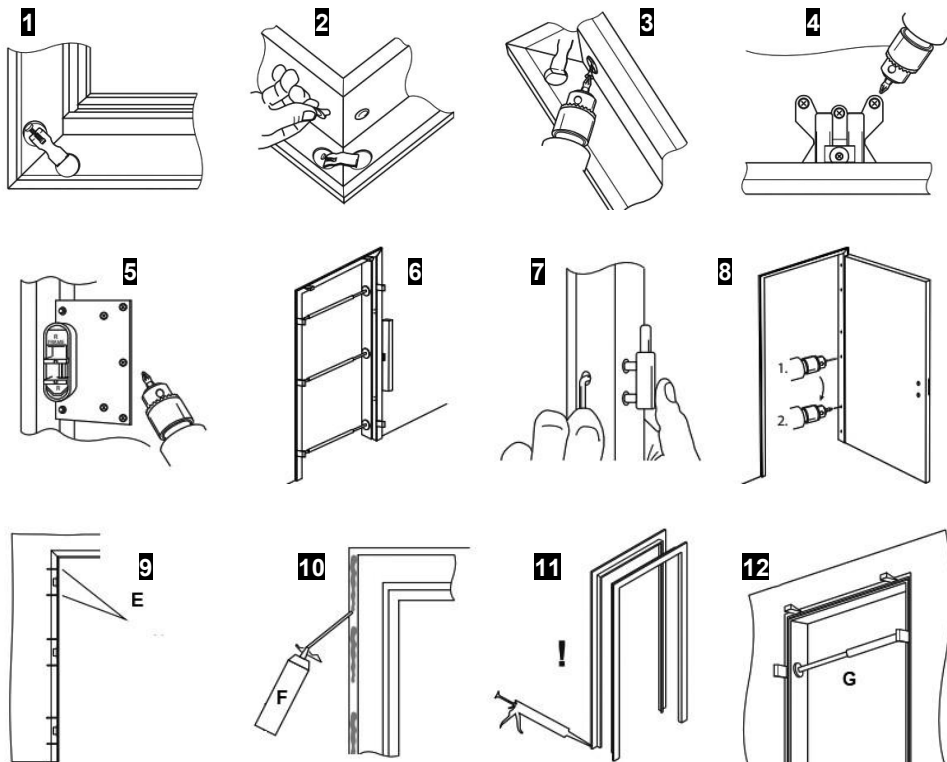
1. Deschideți ambalajul fără a deteriora polistirenul, cartonul sau etichetele producătorului. Verificați conformitatea comenzii și asigurați-vă că toate piesele sunt incluse.
2. Despachetați toate articolele și așezați-le pe o suprafață curată care să nu zgârie furnirul. Nu deteriorați ambalajul sau etichetele producătorului până la finalizarea instalării.
3. Scoateți suporturile de colț reglabile de pe bază și grindă și așezați-le într-un loc sigur.
4. Poziționați părțile balamalei și zăvorului orizontal și paralel între ele, distanța corespunzând lățimii grinzii superioare.
5. Așezați grinda superioară într-o manieră care să asigure alinierea perfectă a colțurilor.
6. Conectați colțurile folosind conectori metalici (vezi ilustrațiile 1, 2).
7. Utilizați o șurubelniță pentru a asambla structura cu conectorii și șuruburile furnizate în kit (vezi ilustrația 3). (Opțiune: atașați și fixați elementele extensiei cadrului.)
8. Verificați estetica îmbinării de colț din partea furnirului.
9. Pe partea interioară a tocului balamalei:
  - introduceți cutia balamalei și fixați-o cu șuruburi (pentru ușile cu balamale, vezi ilustrația 4),
  - introduceți balamalele și fixați plăcile de contrafață (pentru ușile fără balamale, vezi ilustrația 5).
10. Sigilați suprafața inferioară neambalată a cadrului (baza în contact cu podeaua) cu silicon neutru (NU silicon sanitar!).
11. Fixați cadrul în deschiderea peretelui prin plasarea distanțierelor și a penelor reglabile la înălțimea balamalelor inferioare și superioare, precum și a încuietorului și pragului, asigurându-vă că structura rămâne aliniată.  
**Notă:** Nu umpleți golurile din tocul ușii cu spumă înainte de a verifica funcționarea canatului ușii, așa cum este descris la punctul 16.
12. Așezați cel puțin trei distanțiere (vezi ilustrația 6).
13. Introduceți și strângeți șurubul care fixează balamaua în cutie (vezi ilustrația 7) și instalați capacele de capăt.
14. Pe partea balamalei, găuriți găuri (vezi ilustrația 8) pentru diblurile de montare, apoi stabiliți cadrul în perete folosind șuruburi metalice cu un diametru de cel puțin Ø7,5 mm și o lungime de 92 mm, cu 6 șuruburi pe parte (1 verticală). Din motive estetice, găuriți găurile și faceți instalarea sub garnitură. Distanța dintre găuri este prezentată în (vezi ilustrația 9). Acest pas nu se aplică cadrelor reversibile.
15. Asigurați-vă că cadrul este aliniat atât pe verticală, cât și pe orizontală și că dimensiunile din deschiderea cadrului sunt consistente la fiecare înălțime.
16. Instalați foaia ușii și verificați următoarele:
  - asigurați aderența corectă la cadrul ușii; orice deformare (îndoiri, răsuciri) a cadrului ușii trebuie corectată folosind unelte și șuruburi metalice,
  - verificați dimensiunea spațiului dintre marginea inferioară a foii ușii și podea; dacă este necesar, scurtați verticalele cadrului ușii,
  - asigurați deschiderea și închiderea lină, asigurându-vă că foaia ușii nu se freacă de tocul ușii sau de podea,
  - testați funcționarea încuietorei rotind cheia de trei ori.
17. Injectați spumă de instalare între perete și cadrul ușii la înălțimea distanțierului (vezi ilustrația 10). Lăsați-l pentru perioada recomandată de producătorul spumei, dar nu mai puțin de 24 de ore (vezi ilustrația 12).
18. Conectați suporturile de colț reglabile folosind conectori metalici (vezi ilustrația 1).
19. Introduceți suporturile de colț reglabile. Este permisă lipirea lor cu silicon.

20. Sigilați spațiul dintre podea și cadrul ușii cu silicon (vezi ilustrația 11) pentru a proteja împotriva umezelii sau umezelii (cu excepția podelelor cu mochetă).

**Notă:** Utilizați numai produse potrivite pentru tâmplăria ușilor, cu un sistem de întărire neutru (pe bază de oximă) și conținut scăzut de solvenți. Utilizarea etanșanților sanitari (inclusiv a materialelor de etanșare sanitare neutre) și a altor produse care conțin cel puțin acid acetic este strict interzisă. Umplerea golurilor din jurul tocului ușii este permisă, dar nu obligatorie și este considerată un serviciu suplimentar.

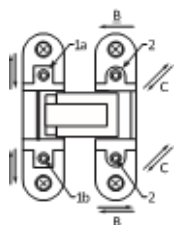
21. Pentru ușile fără balamale, reglajele în direcțiile: sus-jos, stânga-dreapta (reglarea lățimii) și față-spate (reglarea presiunii de etanșare) se fac folosind șuruburi montate în balamale (vezi ilustrația 13). Schimbarea direcției devine vizibilă numai după reglarea tuturor balamalelor.

**Notă:** Într-un cadru de ușă fără balamale, intervalul de reglare de 80-95 mm se realizează prin scurtarea limbii suportului de colț reglabil la dimensiunea dorită. Această sarcină trebuie îndeplinită independent.



**Simboluri:**

- E – distanțe recomandate între șuruburi
- F – spumă de montaj de calitate
- G – minimum 24 de ore
- ! – doar silicon neutru (nu sanitar)



**AJUSTĂRI:**

Reglajele se fac folosind o cheie hexagonală de 4 mm. Reglarea este corectă atunci când toate balamalele suportă sarcina uniform.

A – **Reglare verticală** – interval  $\pm 2$  mm Șurubul de reglare superioară (1a) trebuie să fie la nivel cu planul frontal al balamalei. Reglarea se face prin rotirea șurubului de reglare inferior (1b). După finalizare, strângeți ambele șuruburi de blocare (1).

B – **Reglarea presiunii de etanșare** – interval  $\pm 1$  mm

C – **Reglare orizontală** – interval  $\pm 2$  mm Presiunea de etanșare și reglajele orizontale se fac simultan. Efectuați reglarea rotind alternativ șuruburile de reglare (2).

**DIMENSIUNI DESCHIDERE PERETE (măsurători în mm)**

UȘI CU UN SINGUR CANAT	LĂȚIME						ÎNĂLȚIME*		
	"60"	"70"	"80"	"90"	"100"	"110"	PL	2112	CZ
REDUCERE	688	788	888	988	1088	1188	2060	2142	2013
FĂRĂ RABATURI	713	813	913	1013	1113	1213	2073	2155	2026
REVERSIBIL	736	836	936	1036	1136	1236	2095	2135	2048

\* Simbolul se află pe eticheta comercială a produsului (deasupra codului de bare). Alte dimensiuni ale ușii sunt furnizate în manualul de instalare a foii ușii.

**DIMENSIUNI DESCHIDERE PERETE (măsurători în mm)**

UȘI CU DOUĂ CANATURI	LĂȚIME					KOLEJNE	ÎNĂLȚIME*		
	"100"	"110"	"120"	"130"	"140"		PL	2112	CZ
REDUCERE	1134	1234	1334	1434	1534	+100 MM	2060	2142	2013
FĂRĂ RABATURI	1161	1261	1361	1461	1561	+100 MM	2073	2155	2026

\* Simbolul se află pe eticheta comercială a produsului (deasupra codului de bare). Alte dimensiuni ale ușii sunt furnizate în manualul de instalare a foii ușii.