

MONTAGEANLEITUNG FÜR FESTE TÜRZARGEN FÜR GEFÄLTZTE TÜREN

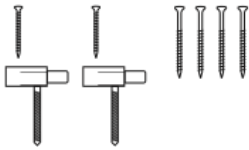
WARNUNG! DAS PRODUKT ENTHÄLT HOLZWERKSTOFFE – SCHÜTZEN SIE ES VOR FEUCHTIGKEIT UND BENETZUNG!

Die Türgarnitur besteht aus dem Türblatt und dem Türrahmen, je nach Bestellung.

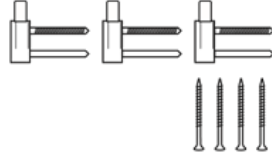
ERFORDERLICHES INSTALLATIONSZUBEHÖR: Schraubendreher oder Bohrmaschine, 4 mm Inbusschlüssel (ampular), Bohrmaschine, 2-Meter-Wasserwaage, Abstandshalter, Schrauben $\varnothing 7,5$ mm, 92 mm Länge, Hammer, Abstandshalter, Unterlegscheiben, Niederdruck-Installationschaum, neutrales Silikon (NICHT hygienisch), Holzschneidewerkzeuge

INHALT DES INSTALLATIONSKITS (die Anzahl der einzelnen Elemente hängt von der gekauften Version ab):

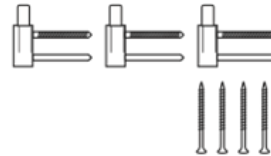
Einbauteile für eine feste Türzarge für Paneeltüren (zwei oder drei einpolige Bänder)



Einbausatz für einen festen Türrahmen für Rahmentüren (drei Sätze Doppelbolzenscharniere)

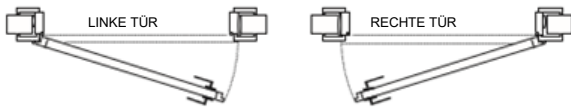


Einbausatz für innenliegende Haustüren



Je nach Charge und Art der Türzarge kann sie Einbauteile enthalten, die von den in den Zeichnungen gezeigten Komponenten abweichen.

RICHTUNG TÜRLAUF UND ZARGE:



VOR DER MONTAGE

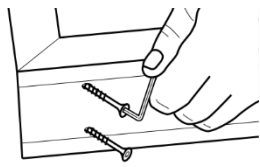
1. Es wird empfohlen, qualifizierte Installationsteams einzusetzen.
2. Die Arbeiten sollten in Übereinstimmung mit den Bauvorschriften und den Arbeitsschutzvorschriften durchgeführt werden.
3. Beginnen Sie mit der Installation nach Abschluss anderer Renovierungs- und Bauarbeiten (Malerarbeiten, Tapezieren, Fliesen und Verlegen von Paneelen) in Räumen mit einer Luftfeuchtigkeit von nicht mehr als 50-60 %.
4. Bereiten Sie die Werkzeuge vor: Schraubendreher oder Bohrmaschine, Bohrer, 2-Meter-Wasserwaage, Abstandshalter, Schrauben $\varnothing 6-80$ mm, Distanzblöcke, Unterlegscheiben, Niederdruck-Installationschaum.

VERSAMMLUNG

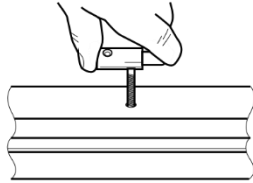
1. Packen Sie alle Komponenten aus der Verpackung aus und legen Sie sie auf eine saubere Oberfläche, die das Furnier nicht zerkratzt. Beschädigen Sie weder die Verpackung noch die Etiketten des Herstellers, bis die Installation abgeschlossen ist.
 2. Platzieren Sie die Riegel- und Scharnierseiten horizontal, parallel zueinander, in einem Abstand, der der Breite der oberen Schiene entspricht.
 3. Positionieren Sie die obere Schiene so, dass die Ecken genau passen.
 4. Verbinden Sie die Ecken mit Metallschrauben, um einen rechten Winkel zwischen der Schiene und der Seite zu gewährleisten.
 5. Montieren Sie die Scharniere in den Löchern. Bei einpoligen Scharnieren bohren Sie mit einem 3-mm-Bohrer an der Befestigungsstelle der Schraube 2 mm tiefe Löcher.
 6. Prüfen Sie den Verbindungsbereich der Elemente von der Furnierseite.
 7. Montieren Sie den Rahmen in der Öffnung und sichern Sie ihn mit Unterlegscheiben, wobei die Funktion LINKS/RECHTS erhalten bleibt.
 8. Platzieren Sie Abstandshalter zwischen der Wand und dem Rahmen in den folgenden Höhen: auf der Schwelle, dem Schloss sowie den unteren und oberen Scharnieren.
 9. Stabilisieren Sie die vertikalen Elemente mit verstellbaren Abstandhaltern und Unterlegscheiben.
 10. Überprüfen Sie die vertikale und horizontale Ausrichtung des Rahmens mit einer Wasserwaage. Befestigen Sie den Rahmen dauerhaft mit $\varnothing 7,5$ mm Schrauben mit einer Länge von 92 mm (Löcher mit einem $\varnothing 6$ mm Bohrer vorbohren). Aus ästhetischen Gründen empfiehlt es sich, diese Schritte im Falz unter der Dichtung, unterhalb der unteren und oberen Scharniere sowie der Falle durchzuführen.
 11. Montieren Sie das Türblatt und prüfen Sie, ob es am Rahmen anliegt. Der Abstand in jeder Höhe sollte gleichmäßig sein. Alle zusätzlichen Anpassungen sollten an den Scharnieren vorgenommen werden.
 12. Entfernen Sie das Türblatt.
 13. Injizieren Sie Installationschaum zwischen Wand und Rahmen in Höhe des Abstandhalters und in den Ecken.
 14. Lassen Sie es für die vom Schaumstoffhersteller empfohlene Zeit, jedoch nicht weniger als 24 Stunden.
 15. Entfernen Sie überschüssigen Schaumstoff, Abstandshalter und Unterlegscheiben.
 16. Bringen Sie die Endleisten an. Die Abdeckungen und Viertelrunden sind nicht im Kit enthalten und sollten separat bestellt werden.
 17. Dichten Sie den Spalt zwischen Boden und Rahmen mit Silikon ab, um ihn vor Feuchtigkeit oder Benetzung zu schützen (außer bei Teppichböden).
- Hinweis:** Verwenden Sie nur Produkte, die speziell für Türschreinerei entwickelt wurden, mit einem neutralen Härtingssystem (Oxibasis) und einem geringen Lösungsmittelgehalt. Die Verwendung von Sanitärabdichtstoffen und anderen Produkten, die mindestens Essigsäure enthalten, ist strengstens untersagt.

Um die Ästhetik zu verbessern, können dekorative Streifen (Abdeckungen, Viertelrunden) verwendet werden. Der Hersteller schreibt keine bestimmte Methode zur Befestigung der Streifen vor. Es ist zulässig, Installationschaum, Montagekleber, Silikon, Dübel mit einem Durchmesser von ca. 0,5 mm usw. so zu verwenden, dass ein dauerhaftes und ästhetisch ansprechendes Erscheinungsbild gewährleistet ist. Die Art der Installation sollte zwischen dem Investor und dem Auftragnehmer vereinbart werden.

Montage des Rahmens mit einflügeligem Band

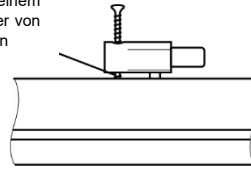


1

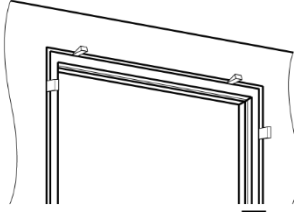


2

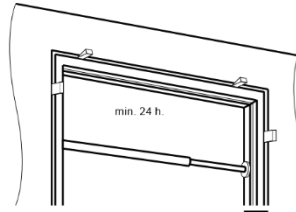
Löcher mit einem Durchmesser von 3 mm bohren



3

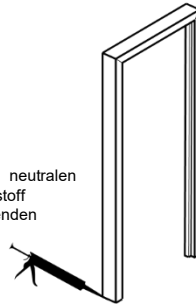


4



5

Nur neutralen Dichtstoff verwenden



6

ABMESSUNGEN DER WANDÖFFNUNG (Maße in mm)

	BREITE						HÖHE*	
	"60"	"70"	"80"	"90"	"100"	"110"	PL	CZ
EINFLÜGELIGE TÜREN								
ZURÜCKGEZAHLT	722	822	922	1022	1122	1222	2077	2030

*Das Symbol befindet sich auf dem Handelsetikett des Produkts (über dem Barcode).

ABMESSUNGEN DER WANDÖFFNUNG (Maße in mm)

	BREITE						HÖHE*	
	"100"	"110"	"120"	"130"	"140"	nächste	PL	CZ
ZWEIFLÜGELIGE TÜREN								
ZURÜCKGEZAHLT	1168	1268	1368	1468	1568	+100 mm	2077	2030

*Das Symbol befindet sich auf dem Handelsetikett des Produkts (über dem Barcode).