

INSTRUCTIONS DE MONTAGE CADRE RÉGLABLE POUR PORTES À CADRE, SANS CADRE ET RÉVERSIBLES

REMARQUE : CE PRODUIT CONTIENT DES DÉRIVÉS DU BOIS – PROTÉGER CONTRE L'HUMIDITÉ ET L'IMPRÉGNATION D'EAU !

Le système de porte se compose d'un vantail avec un cadre conforme à la commande.

ACCESSOIRES DE MONTAGE REQUIS : tournevis ou perceuse, clé Allen de 4 mm (ampoules), foret, niveau de 2 mètres, cales d'espacement, vis Ø7,5 mm, longueur 92 mm, marteau, rondelles, mousse de montage basse pression, silicone neutre (NON sanitaire), outils de menuiserie

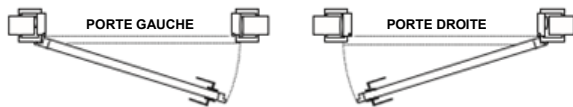
CONTENU DU KIT DE MONTAGE (le nombre d'articles individuels dépend de la version achetée) :

– cadre de porte avec butée

– cadre sans butée et double face



SENS D'OUVERTURE DES PORTES ET DES CADRES :



AVANT L'ASSEMBLAGE

1. Il est recommandé de faire appel à des équipes de montage qualifiées.
2. Les travaux doivent être effectués conformément aux meilleures pratiques de construction et aux règlements de sécurité.
3. L'assemblage ne doit commencer qu'après l'achèvement de tous les autres travaux de rénovation et de construction (par exemple, peinture, papier peint, pose de carreaux ou de panneaux) dans des pièces dont l'humidité ne dépasse pas 50 à 60 %.
4. Préparez les outils nécessaires : un tournevis ou une perceuse, une perceuse, un niveau de 2 mètres, des cales, des vis, des rondelles et de la mousse de montage basse pression.

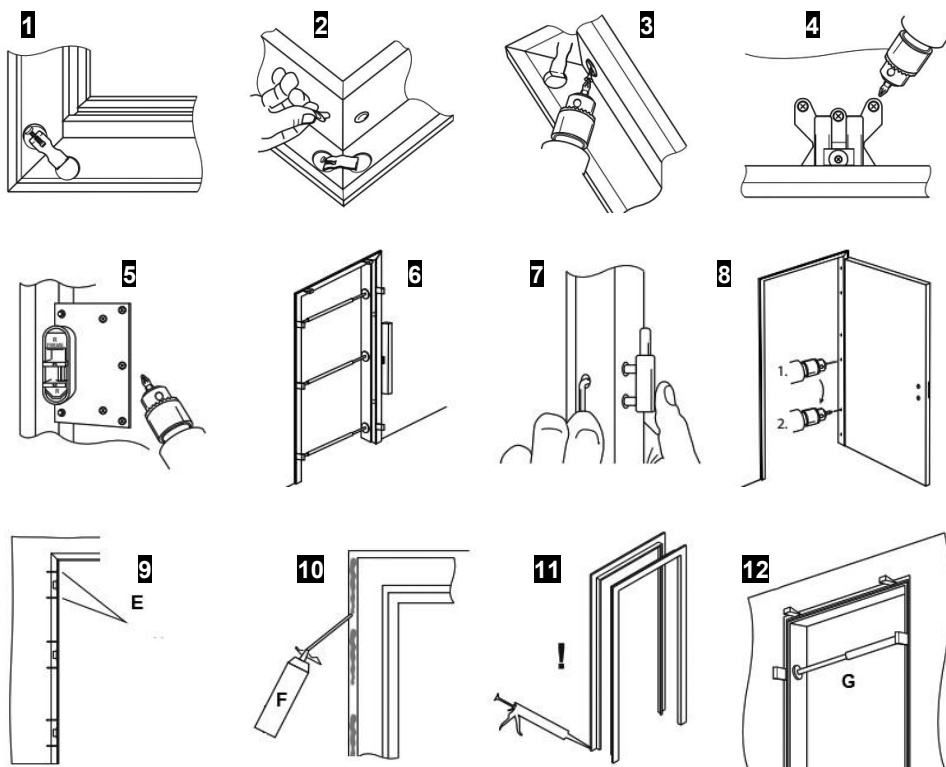
ASSEMBLÉE

1. Ouvrez l'emballage sans endommager le polystyrène, le carton ou les étiquettes de production. Vérifier la conformité à la commande et l'exhaustivité des pièces.
2. Déballer toutes les pièces et placez-les sur une surface propre qui ne rayera pas le film. N'endommagez pas l'emballage ou les étiquettes de production tant que l'assemblage n'est pas terminé.
3. Retirez les supports d'angle réglables du tampon et de la poutre et placez-les dans un endroit sûr.
4. Posez les côtés de la charnière et du loquet horizontalement et parallèlement l'un à l'autre, la distance correspond à la largeur de la poutre supérieure.
5. Posez la poutre supérieure de manière à ce que les coins s'adaptent parfaitement.
6. Connectez les coins à l'aide de connecteurs métalliques (voir Figures 1, 2).
7. À l'aide d'un tournevis, assemblez la structure à l'aide des accouplements et des vis inclus dans le kit (voir Figure 3). (Facultatif : fixez et fixez les éléments d'extension du cadre de porte.)
8. Vérifiez l'esthétique du joint d'angle du point de vue du foil.
9. À l'intérieur de la partie articulée du cadre :
 - insérez le manchon de charnière et fixez-le avec des vis (pour les portes à charnières, voir Figure 4),
 - Insérez les charnières et fixez les contre-plaques (pour les portes sans charnières, voir Figure 5).
10. Scellez le bas non emballé du cadre de la porte (base en contact avec le sol) avec du silicone neutre (NON sanitaire !).
11. Fixez le cadre de la porte dans le mur à l'aide de cales et d'entretoises réglables à la hauteur des charnières inférieure et supérieure, de la serrure et du seuil, en assurant la rectitude de la structure.

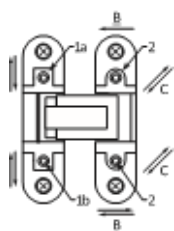
Remarque : Ne remplissez pas les espaces avec de la mousse avant de faire mousser les joints du cadre de la porte avant d'avoir vérifié le bon fonctionnement du vantail conformément au point 16.
12. Placez un minimum de trois cales (voir Figure 6).
13. Insérez et serrez la vis fixant la charnière dans le boîtier (voir Figure 7) et installez les embouts.
14. Du côté des charnières, percez des trous (voir Figure 8) pour les chevilles de montage, puis fixez le cadre de la porte dans le mur avec des vis métalliques d'un diamètre d'au moins Ø7,5 mm et d'une longueur de 92 mm, 6 vis de chaque côté (1 verticale). Pour des raisons esthétiques, percez des trous et faites l'assemblage sous le joint. Pour l'espacement des trous, voir la figure 9. Cette étape ne s'applique pas aux cadres de porte double face.
15. Vérifiez que le cadre de porte est aligné verticalement et horizontalement et que les dimensions dans la largeur libre du cadre de porte sont identiques à chaque hauteur.
16. Installez le vantail de la porte et vérifiez :
 - bonne adhérence au cadre de la porte ; réparer les éventuelles déformations (plis, torsions) du cadre à l'aide d'outils et de vis métalliques,
 - la taille de l'espace entre le bord inférieur du volet et le sol ; raccourcir les verticales du cadre de la porte si nécessaire,
 - ouverture et fermeture en douceur afin que le vantail ne frotte pas contre le cadre de la porte ou le sol,
 - testez le fonctionnement de la serrure en tournant la clé trois fois.

17. Injecter de la mousse de montage entre la maçonnerie et le cadre de la porte au niveau des cales (voir Figure 10). Laisser agir comme recommandé par le fabricant de la mousse, mais pendant au moins 24 heures (voir Figure 12).
18. Connectez les supports d'angle réglables avec des connecteurs métalliques (voir Figure 1).
19. Insérez les supports d'angle réglables. Il est permis de les coller avec du silicone.
20. Scellez l'espace entre le sol et le cadre de la porte avec du silicone (voir Figure 11) pour éviter l'humidité ou l'engorgement (sauf les moquettes).
Remarque : N'utilisez que des produits adaptés à la production de portes de menuiserie avec un système de solidification neutre (à base d'oxime) et une faible teneur en solvants. L'utilisation de produits d'étanchéité sanitaires (y compris les produits d'étanchéité sanitaires neutres) et d'autres produits contenant, par exemple, de l'acide acétique est strictement interdite. Le remplissage des joints autour du cadre de la porte est autorisé, mais pas obligatoire et est considéré comme un service supplémentaire.
21. Avec les portes sans charnières, les réglages dans les sens haut-bas, gauche-droite (réglage de la largeur) et avant-arrière (réglage de la pression du joint) sont effectués par les vis montées sur les charnières (voir Figure 13). Le changement de direction n'est visible qu'une fois que toutes les charnières ont été ajustées.

Remarque : Dans un cadre de porte sans charnière, la plage de réglage de 80 à 95 mm est obtenue en raccourcissant la languette du support d'angle réglable à la taille souhaitée. Ce réglage doit être effectué séparément.



Symboles:
 E – espacement des vis recommandé
 F – mousse de montage de haute qualité
 G – au moins 24 heures
 ! – uniquement du silicone neutre (non sanitaire)



PARAMÈTRES:

Les réglages sont effectués à l'aide d'une clé Allen de 4 mm. Le réglage est correct lorsque toutes les charnières portent la charge de manière uniforme.

A – Réglage vertical – portée ± 2 mm.

La vis de réglage supérieure (1a) doit être alignée avec l'avant de la charnière. Le réglage s'effectue en tournant la vis de réglage inférieure (1b). Lorsque vous avez terminé, serrez les deux vis de blocage (1).

B – Réglage de la pression du joint – plage ± 1 mm.

C – Réglage horizontal – portée ± 2 mm.

Le réglage de la pression du joint et le réglage horizontal sont effectués simultanément. Le réglage s'effectue en alternant les vis de réglage (2).

DIMENSIONS DE L'OUVERTURE DANS LE MUR (dimensions en mm)

PORTES À UN VANTAIL	LARGEUR						HAUTEUR*		
	"60"	"70"	"80"	"90"	"100"	"110"	PL	2112	CZ
AVEC UN BRACELET PRÉ-COLLISION	688	788	888	988	1088	1188	2060	2142	2013
PAS DE ZONE DE PRÉ-CHUTE	713	813	913	1013	1113	1213	2073	2155	2026
BIDIRECTIONNEL (ROTATIF)	736	836	936	1036	1136	1236	2095	2135	2048

*Le symbole se trouve sur l'étiquette commerciale du produit (au-dessus du code-barres).
 Les autres dimensions de la porte sont spécifiées dans les instructions d'installation du vantail de la porte.

DIMENSIONS DE L'OUVERTURE DANS LE MUR (dimensions en mm)

PORTES À DEUX VANTAUX	LARGEUR						HAUTEUR*		
	"100"	"110"	"120"	"130"	"140"	d'alšie	PL	2112	CZ
AVEC UN BRACELET PRÉ-COLLISION	1134	1234	1334	1434	1534	+100 MM	2060	2142	2013
PAS DE ZONE DE PRÉ-CHUTE	1161	1261	1361	1461	1561	+100 MM	2073	2155	2026

*Le symbole se trouve sur l'étiquette commerciale du produit (au-dessus du code-barres).
 Les autres dimensions de la porte sont spécifiées dans les instructions d'installation du vantail de la porte.