

INSTRUKCE K MONTÁŽI STÁLÉ ZÁRUBNĚ PRO DVEŘE S POLODRÁŽKOU

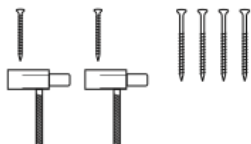
UPOZORNĚNÍ: TENTO PRODUKT OBSAHUJE MATERIÁLY NA BÁZI DŘEVA – CHRAŇTE PŘED VLHKOSTÍ A PŮSOBENÍM VODY!

Sestava dveří se skládá z dveřního křídla a dveřního rámu, které odpovídají objednávkě.

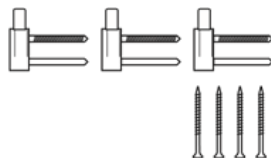
POŽADOVANÉ MONTÁŽNÍ PŘÍSLUŠENSTVÍ: šroubovák nebo šroubovák, imbusový klíč (kapkový) 4 mm, vrtačka, vodováha o délce 2 m, vzpěry, šrouby $\varnothing 7,5$ mm o délce 92 mm, kladivo, distanční podložky, klíny, nízkotlaká montážní pěna, neutrální silikon (NE sanitární), nástroje pro řezání dřeva

OBSAH MONTÁŽNÍHO SETU (počet jednotlivých součástí závisí na zakoupené verzi):

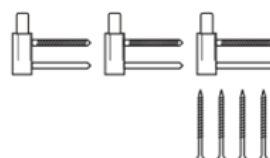
Montážní prvky pro pevnou zárubeň pro deskové dveře (dva nebo tři jednoručepové závěsy)



Montážní set pro pevnou zárubeň pro rámové dveře (tři sety dvoučepových závěsů)



Montážní set pro vnitřní vstupní dveře



V závislosti na výrobní šarži a typu zárubně může obsahovat montážní prvky, které se liší od těch na výkresech.

SMĚR KŘÍDLA DVEŘÍ A ZÁRUBNĚ



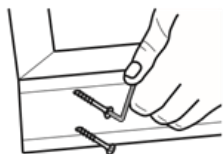
PŘED MONTÁŽÍ

1. Doporučuje se využít služeb kvalifikovaných montážních týmů.
2. Práce provádět v souladu se stavebními normami a bezpečnostními předpisy (BOZP).
3. Montáž zahájit až po dokončení ostatních stavebních a renovačních prací (malování, tapetování, pokládání dlaždic a panelů) v místnostech s vlhkostí nepřesahující 50–60%.
4. Připravit nástroje: šroubovák nebo šroubovací vrták, vrtačku, vodováhu o délce 2 m, vzpěry, šrouby $\varnothing 6-80$ mm, distanční podložky, klíny, nízkotlakou montážní pěnu.

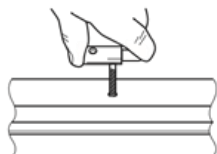
MONTÁŽ

1. Vybalit všechny součásti z obalu a položit je na čistý povrch, který nezpůsobí poškrábání fólie. Až do dokončení montáže nepoškozovat obal a etikety výrobce.
 2. Vertikální závěs a závěs umístit vodorovně, paralelně k sobě ve vzdálenosti odpovídající šířce horního trámu.
 3. Horní trám umístit tak, aby umožnil přesné přilnutí rohů.
 4. Spojit rohy pomocí kovových šroubů při zachování pravého úhlu mezi trámem a vertikálním dílem.
 5. V otvorech namontovat závěsy. Pro jednoručepové závěsy vyvrtat otvory o hloubce 2 mm vrtákem o průměru 3 mm na místě upevnění šroubu.
 6. Zkontrolovat místo spojení dílů z pohledu fólie.
 7. Umístit zárubeň do otvoru a upevnit ji pomocí klínů s ohledem na funkci LEVÝ/PRAVÝ.
 8. Mezi zeď a zárubeň umístit distanční podložky na výšce: prahu, zámku a závěsů dolního a horního.
 9. Vertikální díly stabilizovat pomocí regulovatelných vzpěr a klínů.
 10. Vodováhou zkontrolovat vertikálnost a horizontálnost konstrukce. Natrvalo upevnit zárubeň pomocí šroubů $\varnothing 7,5$ mm o délce 92 mm (předtím provést otvory vrtákem $\varnothing 6$ mm). Z estetických důvodů se doporučuje provést tyto kroky v kapse pod těsněním, pod dolním a horním závěsem a západkou.
 11. Nasadit dveřní křídlo a zkontrolovat jeho přiléhání k zárubni. Mezera na každé výšce by měla být stejná. Další úpravy provádět na závěsech.
 12. Sejmout dveřní křídlo.
 13. Vstříknout montážní pěnu mezi zeď a zárubeň na výškách vzpěr a v rozích.
 14. Nechat pěnu zaschnout po dobu doporučenou výrobcem, ale ne méně než 24 hodin.
 15. Odstranit přebytečnou pěnu, vzpěry a klíny.
 16. Připevnit dokončovací lišty. Obvodové lišty a čtvrtkruhy nejsou součástí balení, ale lze je objednat zvlášť.
 17. Ochránit silikonem prostor mezi podlahou a zárubní, aby se zabránilo vlhkosti nebo promočení (kromě koberců).
- Pozor:** Je povoleno používat pouze přípravky přizpůsobené pro dveřní konstrukce, s neutrálním vytvrzovacím systémem (oximová báze) a nízkým obsahem rozpouštědel. Použití sanitárních tmelů a jiných přípravků obsahujících např. kyselinu octovou je přísně zakázáno

Pro zlepšení estetiky lze použít krycí lišty (obvodové lišty, čtvrtkruhy). Výrobce nenastavuje konkrétní způsob upevnění lišt. Je povoleno použít montážní pěny, montážního lepidla, silikonu, šroubků o průměru přibližně 0,5 mm atd., způsobem, který zajistí trvalý a estetický vzhled. Způsob upevnění by měl být dohodnut mezi investorem a objednatelem.

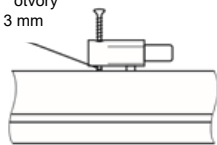


Rys. 1

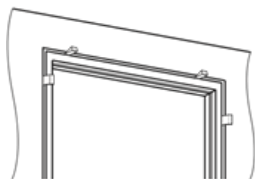


Rys. 2

vyvrtějte otvory
o průměru 3 mm



Rys. 3



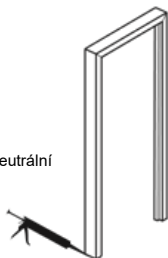
Rys. 4



Rys. 5

min. 24 godz.

pouze
sealant



Rys. 6

ROZMĚRY OTVORU VE STĚNĚ (rozměry v mm)

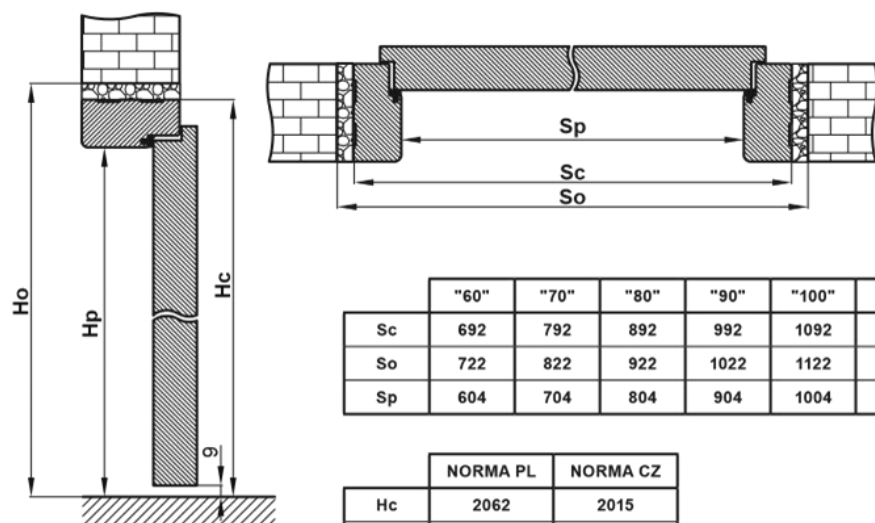
DVEŘE 1-KŘÍDLOVÉ	ŠÍŘKA						VÝŠKA*	
	"60"	"70"	"80"	"90"	"100"	"110"	PL	CZ
FALCOVANÉ	722	822	922	1022	1122	1222	2077	2030

* symbol je umístěn na obchodní etiketě produktu (nad čárovým kódem).

ROZMĚRY OTVORU VE STĚNĚ (rozměry v mm)

DVEŘE DD 2-KŘÍDLOVÉ	ŠÍŘKA						VÝŠKA*	
	"100"	"110"	"120"	"130"	"140"	kolejne	PL	CZ
FALCOVANÉ	1168	1268	1368	1468	1568	+100mm	2077	2030

* symbol je umístěn na obchodní etiketě produktu (nad čárovým kódem).



	"60"	"70"	"80"	"90"	"100"	"110"
Sc	692	792	892	992	1092	1192
So	722	822	922	1022	1122	1222
Sp	604	704	804	904	1004	1104

	NORMA PL	NORMA CZ
Hc	2062	2015
Ho	2077	2030
Hp	2018	1971

Tolerance rozměrů nenainstalovaných výrobků: +/- 3 mm.