



## ВЪТРЕШНИ ВРАТИ - ИНСТРУКЦИИ ЗА МОНТАЖ

Моля, прочетете гаранционните условия и инструкциите за монтаж, преди да започнете монтажа.

**ВНИМАНИЕ: ПРОДУКТЪТ СЪДЪРЖА МАТЕРИАЛИ НА ДЪРВЕСНА ОСНОВА  
ЗАЩИТА ОТ ВЛАГА И МОКРОТА!**

### КАЧЕСТВО И ТОЧНОСТ НА ИЗРАБОТКАТА

1. Качеството на изработката трябва да съответства на техническото описание на продукта и на фабричния производствен контрол. Освен това стандартът за изработка трябва да отразява вида на използваните материали и технологията на производство.
2. Разрешените фуги са 0,5 mm и се отнасят най-малко за: фугите между стойките на рамката и надзидата (горната греда), фугата между ригела и вертикалната рамка на крилото. Разминаване, което не надвишава 0,5 mm, не представлява дефект на продукта.

### ЦЕЛ

1. Продуктът е предназначен за монтиране на отвор в стената на помещение с относителна влажност не повече от 50-60% и температура, подходяща за помещения, предназначени за постоянно обитаване от хора, т.е. +20 градуса по Целзий или по-висока.
2. монтажът не е разрешен в помещения с постоянно висока влажност, напр. перални помещения, сауни, плувни басейни, мазета, гаражи.
3. Изборът на подходящия тип врата трябва да бъде съобразен с техническите изисквания на сградата, като се вземат предвид приложимите стандарти и разпоредби.
4. Крилото на вратата трябва да се монтира на рамка, която осигурява правилните функционални и експлоатационни характеристики.

### ПРЕДИ СГЛОБЯВАНЕ

1. Подгответе инструментите.
2. да извърши първоначална визуална проверка на Продукта, преди да премахне защитната опаковка, и да провери съответствието с поръчката.
3. извадете опаковката, без да унищожавате пенополистирена, картоната, дънния профил и етикетите на производителя, като ги съхранявате до приключване на монтажа.
4. препоръчва се използването на квалифицирани монтажни екипи.
5. Извършвайте работата в съответствие с правилата на професията и правилата за безопасност.
6. започнете монтажа след приключване на другите ремонтни и строителни работи (боядисване, тапетиране, поставяне на плочки и панели) в помещения с ниво на влажност не повече от 50%.
7. Проверете всички размери съгласно диаграмата отсреща.

### ЗДРАВЕ И БЕЗОПАСНОСТ ПРИ УПОТРЕБА И ПОДДРЪЖКА

1. Отстранете замърсяването с влажна кърпа. Прекомерното количество вода може да доведе до необратимо набръчкване на фурнира.
2. Гарантът не носи отговорност за евентуални странични ефекти на почистващите препарати. Преди да ги използвате, е препоръчително да извършите тест върху малка площ, на незабележимо място, като нанесете препарата върху кърпа.
3. Защита от влага и мокрота.
4. Строго забранено е:
  - транспортиране, пренасяне и съхранение в положение, различно от изправено, като ги поставите на долния ръб на
  - монтаж и съхранение в непроветриви, влажни или много слънчеви помещения,
  - почистване и поддръжка с използване на химически препарати, съдържащи корозивни вещества, абразивни материали и вещества, които предизвикват обезцветяване и повреда,
  - дозиране на почистващи препарати директно върху фурнированата или боядисаната повърхност,
  - блъскане, окачване на тежки, мокри, лепкави предмети и др.
5. По време на монтажа, използването и поддръжката трябва да се спазват стриктно приложимите разпоредби за безопасност на труда, по-специално:
  - прочетете и спазвайте инструкциите на етикета на монтажната пяна,
  - да използвате ефикасни инструменти в съответствие с предназначението им по време на монтажа,
  - да използвате дръжка, копче, ръкохватка или друг подходящ обков за отваряне и затваряне на вратата,
  - незабавно отстранявайте всички функционални неизправности, които възникват по време на употреба, по-специално: разхлабване на винтовете за закрепване на аксесоарите (панти, капаци, ключалки и др.), триене на крилото в рамката или пода, натоварване на крилото.
6. всички необходими настройки, дължащи се на влошаване на функционалните характеристики, възникнали по време на употреба, трябва да бъдат извършени незабавно от квалифицирани монтьори (извънгаранционно обслужване), по отношение на производителя на вратата и фирмата за монтаж).
7. Продуктът не съдържа опасни вещества, както са определени в Регламент (ЕО) № 1907/2006 на Европейския парламент и на Съвета от 18 декември 2006 г.



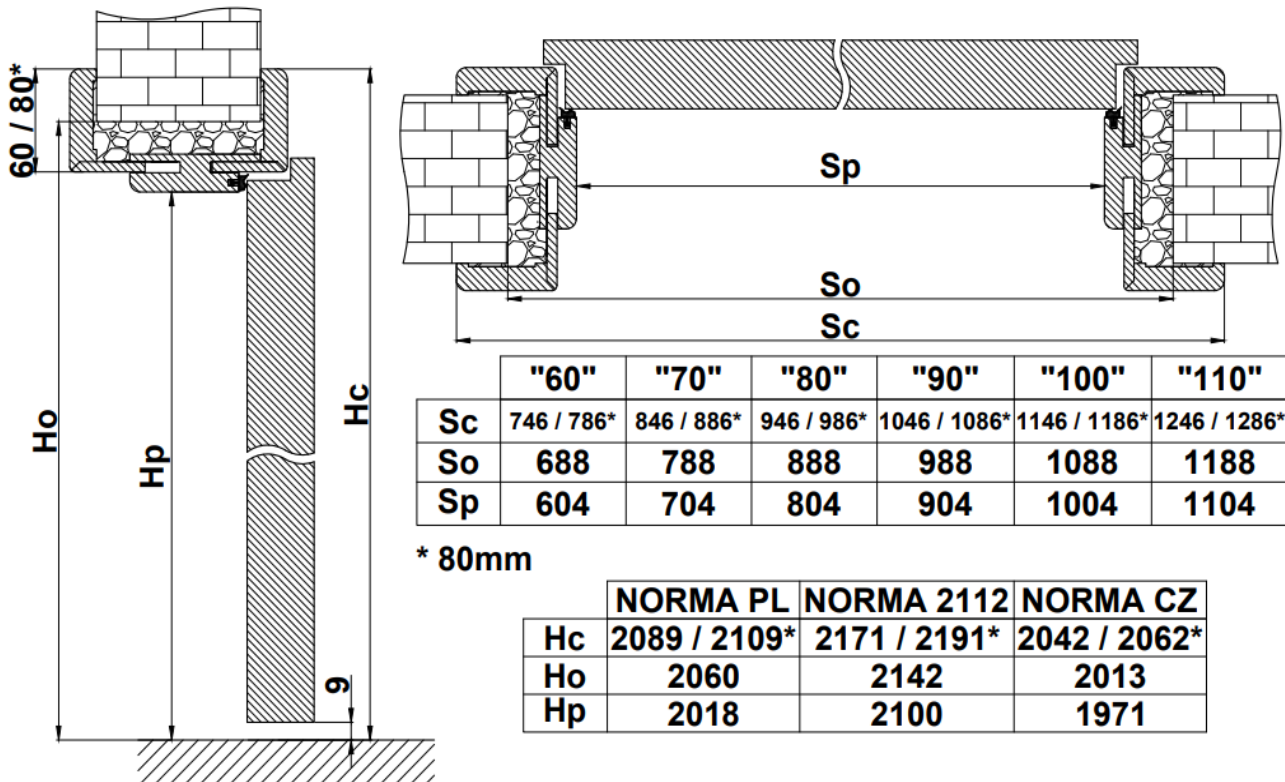
### МОНТАЖ НА КРИЛОТО С ОТСТЪП

1. Разопакувайте и монтирайте крилото на вратата, като проверите дали е прилепнало към рамката.
2. извадете крилото от рамката (отнася се за панелни крила, оборудвани с единични шарнирни панти), регулирайте пантите и ги поставете отново.
3. крилото на панела е с фабрично завинтени панти с 1 щифт. Крилото на рамката трябва да се монтира на три 2-винтови панти.
- 4 Проверете работата на ключалката, като затворите вратата 3 пъти.
5. регулирайте пантите (отнася се за крилата на рамката, оборудвани с двойни шарнирни панти), без да ги изваждате от рамката.
6. Проверете функционирането на ключалката(ите) и монтирайте принадлежностите.

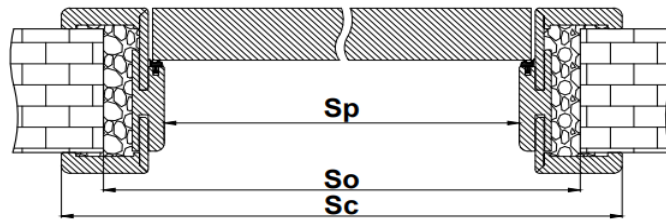
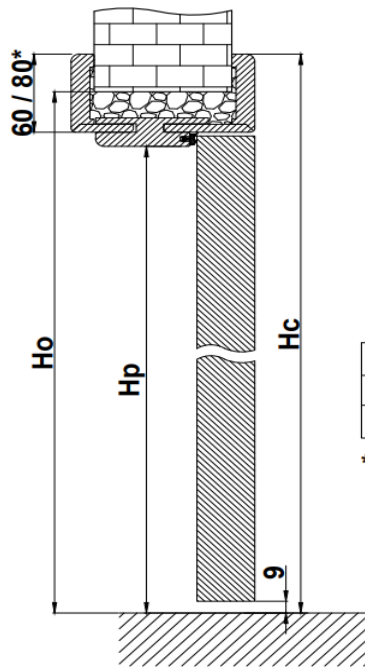
### МОНТИРАНЕ НА КРИЛОТО БЕЗ ОТСТЪПКА

1. Разопакувайте крилото.
2. вградете пантите в крилото и отбележете мястото, където ще бъдат закрепени монтажните винтове. Забележка: избраните маркировки са показани от вътрешната страна:  
L - панта за ляво крило / R - панта за дясно крило  
DOOR или DOORSIDE - елемент на пантата, монтиран на вратата /  
FRAME - елемент на пантата, монтиран на рамката.
3. Свалете пантата и пробийте дупките за закрепващите винтове на отбелязаното място. Пробийте отвори с дълбочина 30-40 mm, като използвате свредло  $\varnothing 3$  mm.
4. Закрепете пантите в крилото на вратата.
5. Монтирайте крилото, като завиете пантата към рамката. Проверете залепването и размера на пролуката. Регулирайте пантите, проверете функционирането на ключалката(ите) и монтирайте аксесоарите.

### ВРАТИ С ПАНТИ



ВРАТИ БЕЗ ОТСТЪПКИ

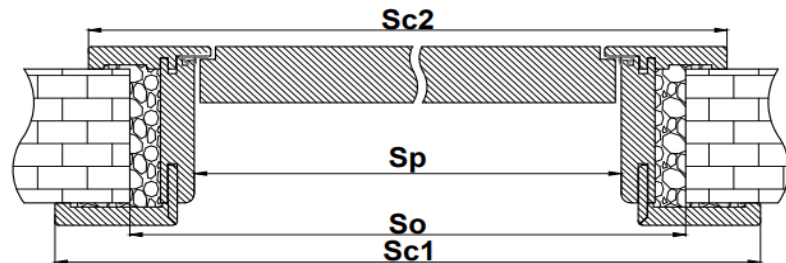
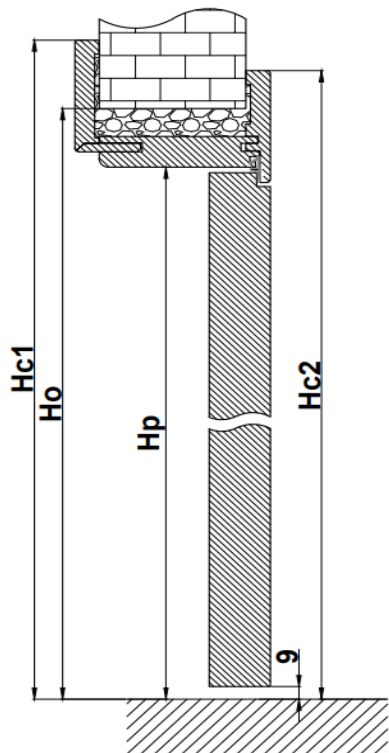


	"60"	"70"	"80N"	"80"	"90"	"100"	"110"
Sc	771 / 811*	871 / 911*	947 / 987*	971 / 1011*	1071 / 1111*	1171 / 1211*	1271 / 1311*
So	713	813	888	913	1013	1113	1213
Sp	629	729	805	829	929	1029	1129

\* 80mm

	NORMA PL	NORMA 2112	NORMA CZ
Hc	2102 / 2122*	2184 / 2204*	2055 / 2075*
Ho	2073	2155	2026
Hp	2031	2113	1984

РЕВЕРСИВНА ВРАТА



	"60"	"70"	"80N"	"80"	"90"	"100"	"110"
Sc1	834	934	1010	1034	1134	1234	1334
Sc2	791	891	966	991	1091	1191	1291
So	736	836	900	936	1036	1136	1236
Sp	652	752	828	852	952	1052	1152

	NORMA PL	NORMA 2112	NORMA CZ
Hc1	2144	2226	2097
Hc2	2122	2204	2075
Ho	2095	2177	2048
Hp	2053	2135	2006