



## VNITŘNÍ DVEŘE - NÁVOD K MONTÁŽI POSUVNÝ SYSTÉM S JEDNOU A DVĚMA STĚNAMI

Před zahájením instalace si přečtěte záruční podmínky a pokyny k instalaci.

### POZOR: VÝROBEK OBSAHUJE MATERIÁLY NA BÁZI DŘEVA CHRÁNÍ PŘED VLHKOSTÍ A MOKREM!

#### POŽADOVANÉ MONTÁŽNÍ PŘÍSLUŠENSTVÍ:

šroubovák nebo šroubovák, šestihranný klíč 4 mm, vrtačka, vodováha 2 m dlouhá, distanční podložky, šrouby  $\varnothing 7,5$  mm dlouhé 92 mm, kladivo, distanční bloky, klíny, montážní pěna s nízkým tlakem, neutrální silikon (NE sanitární), nástroje na řezání dřeva.

#### KVALITA A PŘESNOST ZPRACOVÁNÍ

1. Kvalita zpracování musí být v souladu s technickým popisem výrobku a výrobní kontrolou. Kromě toho má norma zpracování odrazet typ použitých materiálů a technologii výroby.
2. přípustné mezery u spojovacích prvků jsou 0,5 mm a týkají se minimálně: spojů rámových stojin s nadpražím (horním nosníkem), spojů mezi příčlím a svislým rámem křídla. Mezera nepřesahující 0,5 mm nepředstavuje vadu výrobku.

#### ÚČEL

1. Výrobek je určen k instalaci do otvoru ve stěně místnosti s relativní vlhkostí vzduchu nepřesahující 50-60 % a teplotou vhodnou pro místnosti určené k trvalému pobytu lidí, tj. +20 stupňů Celsia nebo vyšší.
2. instalace není povolena v místnostech s trvale vysokou vlhkostí, např. v prádelnách, saunách, bazénech, sklepích, garážích.
3. Výběr vhodného typu dveří by měl zohledňovat technické požadavky budovy s přihlédnutím k platným normám a předpisům.

#### ZDRAVÍ A BEZPEČNOST PŘI POUŽÍVÁNÍ A ÚDRŽBĚ

1. Znečištění odstraňte vlhkým hadříkem. Nadměrné množství vody může způsobit nevratné zvrásnění dřeva.
2. Ručitel neodpovídá za případné vedlejší účinky čisticích prostředků. Před jejich použitím se doporučuje provést zkoušku na malé ploše, na nenápadném místě, nanesením prostředku na látku.
3. Chrání před vlhkostí a mokrem.
4. Je přísně zakázáno:
  - při přepravě, manipulaci a skladování jinak než v svislé poloze, položením na spodní okraj desky.
  - instalace a skladování v nevětraných, vlhkých nebo velmi slunných místnostech,
  - čištění a údržba pomocí chemických přípravků obsahujících korozivní látky, abraziva a látky způsobující změnu barvy a poškození,
  - dávkování čisticích prostředků přímo na dýchovaný nebo lakovaný povrch,
  - bouchání, zavěšování těžkých, mokrých, lepkavých předmětů atd.
5. Při instalaci, používání a údržbě je třeba důsledně dodržovat zejména platné předpisy o bezpečnosti práce:
  - přečtěte si pokyny na štítku s montážní pěnou a dodržujte je,
  - používat při montáži účinné nástroje v souladu s jejich určením,
  - k otevírání a zavírání dveří použijte kliku, kličku, madlo nebo jiné vhodné kování,
  - neprodleně odstraňte všechny funkční závady, které se objeví během používání, zejména: uvolnění upevňovacích šroubů příslušenství (západek, zámků atd.), tření křídla o rám nebo podlahu, namáhání křídla.
6. Případné úpravy nutné z důvodu zhoršení funkčních vlastností, ke kterým dochází během používání, musí být neprodleně provedeny kvalifikovanými montéry (mimozáruční servis vůči výrobcí dveří a montážní firmě).

7. Výrobek neobsahuje žádné nebezpečné látky ve smyslu nařízení Evropského parlamentu a Rady (ES) č. 1907/2006 ze dne 18. prosince 2006.

#### PŘED MONTÁŽÍ

1. Připravte si nástroje.
2. před odstraněním ochranného obalu provést první vizuální kontrolu výrobku a zkontrolovat shodu s objednávkou.
3. Vyjměte obal, aniž byste zničili pěnový polystyren, karton, spodní lištu a štítky výrobce, a uložte je až do dokončení instalace.
4. doporučuje se využít kvalifikované montážní týmy.
5. Provádět práce v souladu s pravidly oboru a bezpečnostními předpisy.
6. zahájit instalaci po dokončení ostatních renovačních a stavebních prací (malování, tapetování, obkládání a pokládání panelů) v místnostech s vlhkostí nepřesahující 50 %.

#### MONTÁŽ NÁRAZNÍKU (NÁRAZNÍKU)

Montáž nárazníku se provádí po dokončení montáže tunelu a instalaci hliníkové kolejnice (vodící lišty) v systému s montáží odhalení nebo po instalaci hliníkové kolejnice (v systému bez montáže odhalení). Kompletní nárazník se skládá ze základního nosníku a krycí lišty s těsněním.

1. Nárazník by měl být připevněn k:
  - stěna (systém bez odhalení),
  - úhlový držák (systém s odhalením)
2. součástí nárazníku: základní nosník, maskovací pásek, těsnění, zámek (volitelně s hákovým zámkem)
3. fáze instalace
  - a/ Odstraňte maskovací pásek z vyrovnávacího paprsku, základní paprsek umístěte do cílové polohy (proti stěně/úhlu).
  - b/ vyvrtať 5 vrtů v pravidelných intervalech o hloubce minimálně 8 cm, pro rychlou montážní šrouby použijte vrták  $\varnothing 8$ ,
  - c/ kolem otvorů použijte vrtáky  $\varnothing 10$ , hluboké přibližně 3 mm,
  - d/ umístěte šroub do otvoru v nosníku, zašroubujte jej, dokud není úplně umístění,
  - e/ nasadte těsnicí pásek,
  - f/ kontrola funkčnosti zámků (pouze pro možnost zámků) háček).

#### FUNKCE A INSTALACE ZAVÍRAČE DVEŘÍ

Zavírač dveří při zavírání křídla křídlo posouvá (napíná), zpomalí jeho pohyb a zabrání, aby narazil do vyrovnávacího paprsku.

Připojení zavírače vylučuje použití synchronizátoru, vyhazovače a dorazu na stranách nárazníku.

2. upevnění zavírače dveří:
  - instalace začíná po montáži hliníkové lišty a upevnění klik dveřních křidel,
  - vybalte sadu a zkontrolujte její úplnost a shodu. za objednávkou, odstoupit od instalace vadného výrobku nebo neúplné,
  - upevněte zavírač (v zavřené poloze) mezi držáky křídla (ilustrační nákresy jsou součástí zavírače),

- vložte dveřní křídlo do zavřené polohy,
  - Zasuňte kovový zámek do uzamykací rukojeti a potom
  - Přišroubujte zámek k hliníkové liště,
  - zkontrolujte funkčnost dveří a opravte fasádu.
- Upozornění: Upevnění zavírače dveří v křídle "60" vyžaduje posunutí závěsů křídla směrem k bočním hranám. Otvory pro šrouby musí zajistit zákazník.

### INSTALACE NÁSTĚNNÉHO POSUVNÉHO SYSTÉMU s vývojem jamb

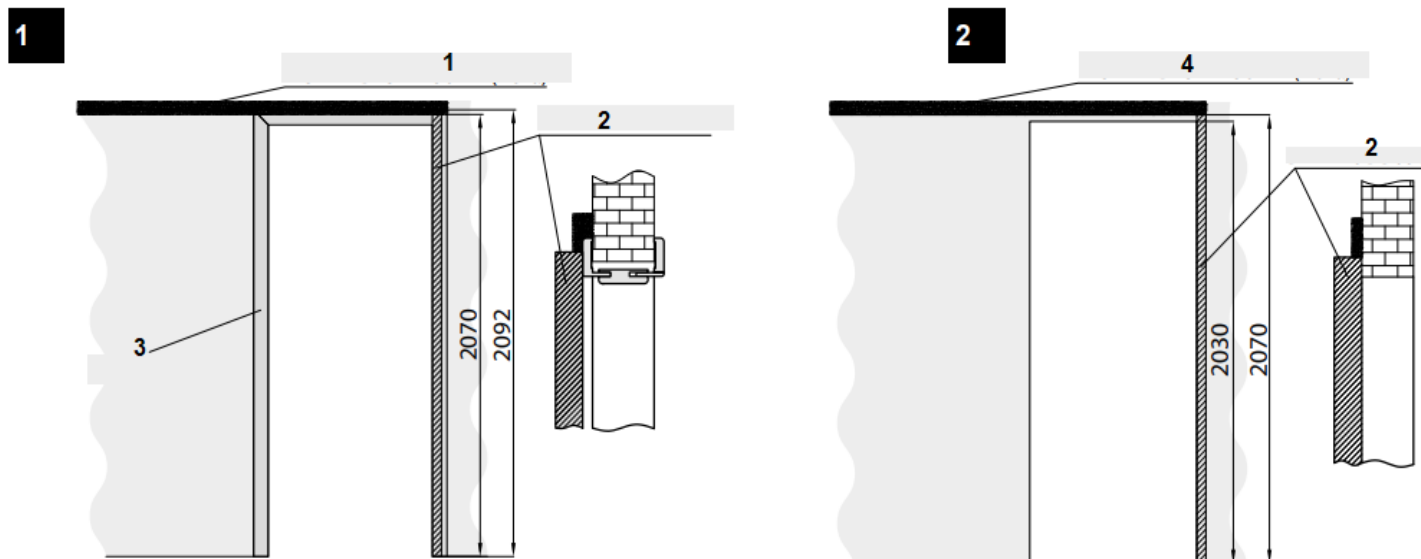
1. Tunel nainstalujte podle samostatného návodu k instalaci.
2. připevněte 2 distanční tyče pomocí hmoždinek (obr. 1).
3. Nainstalujte držáky (obr. 8) na vodítko podle pokynů umístěné v průvodci
4. Nasadte vodící lištu na distanční podložky (obr. 3).
5. Přišroubujte držáky ke křídlu pomocí šroubů 4x25 (obr. 7). Připevněte zavírač dveří (volitelně)
6. Připevněte válečkový systém k držákům.
7. Namontujte křídlo do vodítka. Upevňovací šrouby slouží zároveň k nastavení výšky křídla a vzdálenosti křídla od tunelu.
8. nainstalujte zarážky do kolejnice (obr. 8), jejich rozteč přizpůsobte poloze křídla v otevřeném a zavřeném stavu.
9. Upravte polohu křídla a přišroubujte podlahové vedení (obr. 5).
10. Pomocí šroubů připevněte rámeček k distanční liště (obr. 3).

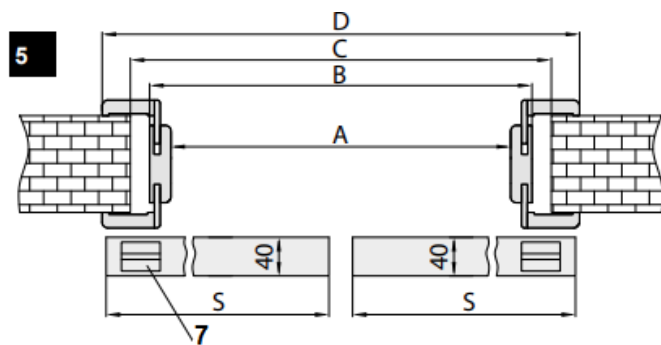
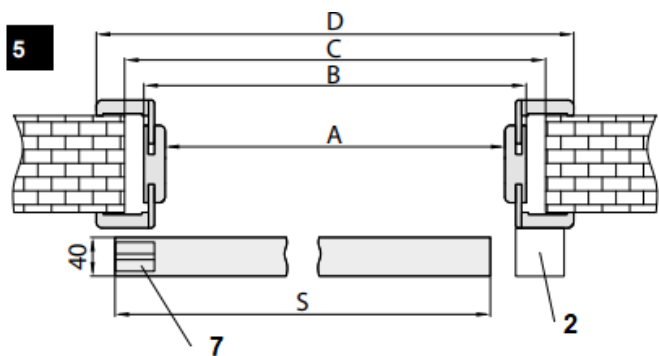
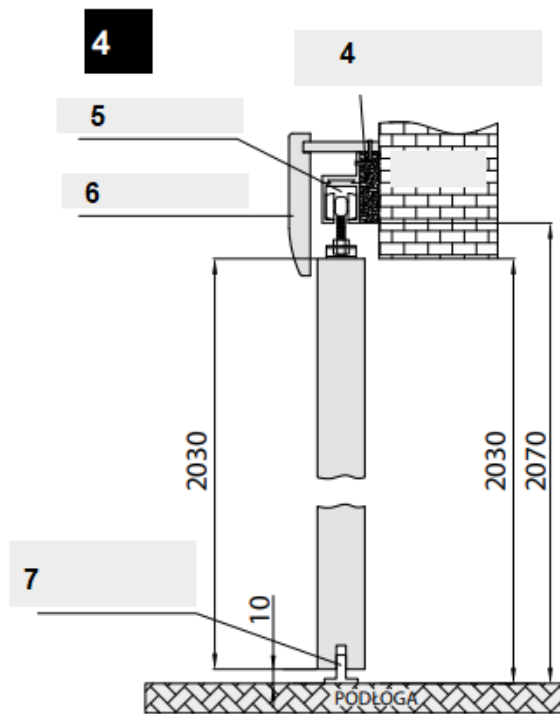
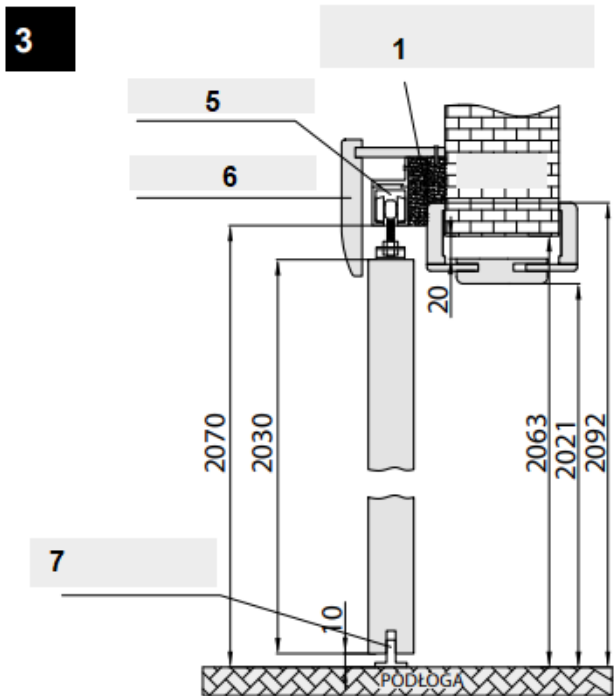
### INSTALACE NÁSTĚNNÉHO POSUVNÉHO SYSTÉMU bez odhalení vývoje

1. Připevněte pouze jednu (širší) distanční tyč pomocí hmoždinek (obr. 2).
2. Nainstalujte úchyty (obr. 8) na vodítko podle pokynů na vodítku.
3. Nasadte vodící lištu na distanční podložky (obr. 4).
4. Přišroubujte madla ke křídlu pomocí šroubů 4x25 (obr. 7).
5. Připevněte zavírač dveří (volitelně)
6. Připevněte válečkový systém k držákům.
7. Namontujte křídlo do vodítka. Upevňovací šrouby slouží zároveň k nastavení výšky křídla a vzdálenosti křídla od tunelu.
8. nainstalujte zarážky do kolejnice (obr. 8), jejich rozteč přizpůsobte poloze křídla v otevřeném a zavřeném stavu.
9. Upravte polohu křídla a přišroubujte podlahové vedení (obr. 5).
10. Pomocí šroubů připevněte kryt k distančním podložkám (obr. 3).

#### Označení následujících schémat

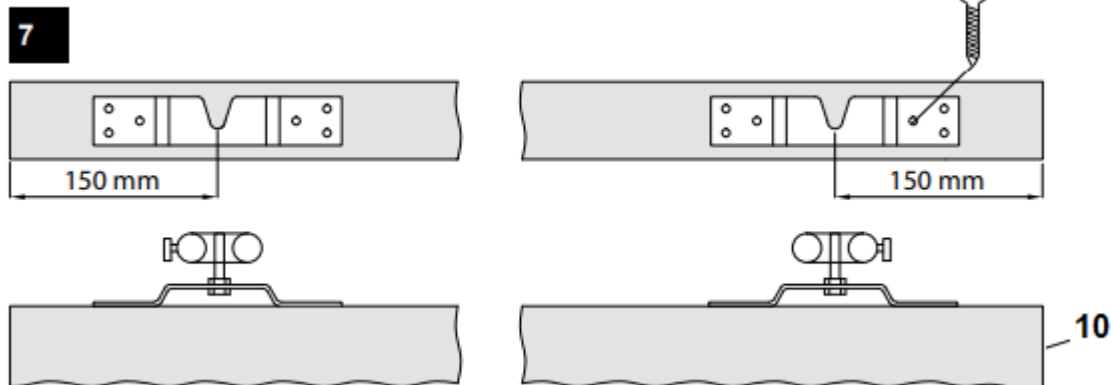
- 1 - DISTANČNÍ LIŠTY 2 KUSY
- 2 - NÁRAZNIKOVÁ LIŠTA
- 3 - RÁM DVEŘÍ
- 4 - DISTANČNÍ LIŠTA 1 KS
- 5 - VODICÍ LIŠTA
- 6 - KRYT KRYTU
- 7 - VODICÍ LIŠTA PODLAHY
- 8 - ZARÁŽKA
- 9 - ŠROUB PRO SEŘÍZENÍ KŘÍDLA
- 10 - KŘÍDLA





Symbol	„60”	„70”	„80”	„90”	„100”
A	602	702	802	902	1002
B	646	746	846	946	1046
C	686	786	886	986	1086
D	744	844	944	1044	1144
S	644	744	844	944	1044

Symbol	„60”x2	„70”x2	„80”x2	„90”x2	„100”x2
A	1202	1402	1602	1802	2002
B	1246	1446	1646	1846	2046
C	1286	1286	1686	1886	2086
D	1344	1544	1744	1944	2144
S	644	744	844	944	1044



**ERKADO**