



IEKŠDURVIS - UZSTĀDĪŠANAS INSTRUKCIJA VIENSIENU UN DUBULTSIENU BĪDĀMĀ SISTĒMA

Pirms uzstādīšanas uzsākšanas izlasiet garantijas noteikumus un nosacījumus, kā arī uzstādīšanas instrukciju.

UZMANĪBU: IZSTRĀDĀJUMS SATUR MATERIĀLUS UZ KOKSNES BĀZES AIZSARGĀ PRET MITRUMU UN SLAPJUMU!

NEPIECIEŠAMIE MONTĀŽAS PIEDERUMI:

Skrūvgriezis vai skrūvgriezis, 4 mm sešstūra atslēga, urbis, 2 m garš līmeņrādis, starplikas, Ø7,5 mm skrūves 92 mm garumā, āmurs, starplikas, ķīļi, zemas kompresijas montāžas putas, neitrāls silikons (NE sanitārais), koka griešanas instrumenti.

IZGATAVOŠANAS KVALITĀTE UN PRECIZITĀTE

1. Izstrādājuma kvalitātei ir jāatbilst izstrādājuma tehniskajam aprakstam un rūpnīcas ražošanas kontrolei. Turklāt izgatavošanas standartam jāatspoguļo izmantoto materiālu veids un ražošanas tehnoloģija.
2. pieļaujamās atstarpes pie savienojuma elementiem ir 0,5 mm, un tās attiecas vismaz uz: rāmja statņu savienojumiem ar pārsedzi (augšējo siju), šķērssijs un vētnes vertikālā rāmja savienojumu. Plaša, kas nepārsniedz 0,5 mm, nav uzskatāma par izstrādājuma defektu.

MĒRĶIS

1. Izstrādājums ir paredzēts uzstādīšanai atveres sienā telpā, kuras relatīvais mitrums nepārsniedz 50-60% un temperatūra ir piemērota telpām, kas paredzētas pastāvīgai dzīvošanai, t.i., +20 grādi pēc Celsija vai augstāka.
2. uzstādīšana nav atļauta telpās ar pastāvīgi augstu mitruma līmeni, piemēram, veļas mazgātavās, saunās, peldbaseinos, pagrabos, garāžās.
3. Izvēloties piemērotu durvju veidu, jāņem vērā ēkas tehniskās prasības, ņemot vērā piemērojamos standartus un noteikumus.

VESELĪBA UN DROŠĪBA LIETOŠANĀ UN APKOPĒ

1. Notīriet netīrumus ar mitru drānu. Pārmērīgs ūdens daudzums var izraisīt neatgriezenisku finiera saburzīšanos.
2. Garants nav atbildīgs par tīrīšanas līdzekļu blakusparādībām. Pirms to lietošanas ieteicams veikt pārbaudi nelielā platībā, neuzkrītošā vietā, uzklājot līdzekli. uz auduma.
3. Aizsargājiet pret mitrumu un slapjumu.
4. Ir stingri aizliegts:
 - jāpārvadā, jāpārnēsā un jāuzglabā citā pozīcijā, nevis vertikālā stāvoklī, novietots uz apakšējās malas.
 - uzstādīšana un uzglabāšana neventilētās, mitrās vai ļoti saulainās telpās,
 - tīrīšana un apkope, izmantojot ķīmiskus preparātus, kas satur kodīgas vielas, abrazīvus līdzekļus un vielas, kas izraisa krāsas maiņu un bojājumus,
 - tīrīšanas līdzekļu dozēšana tieši uz finierētas vai krāsotas virsmas,
 - smagus, slapjus, mitrus, lipīgus priekšmetus u. c.
5. Uzstādīšanas, lietošanas un apkopes laikā stingri jāievēro piemērojamie darba drošības noteikumi, jo īpaši:
 - izlasiet un ievērojiet montāžas putu uzlīmes norādījumus,
 - montāžas laikā izmantot efektīvus instrumentus atbilstoši to paredzētajam lietojumam,
 - durvju atvēršanai un aizvēršanai izmantojiet rokturi, rokturi, rokturi vai citu piemērotu aprīkojumu,
 - nekavējoties novērsiet ekspluatācijas laikā radušos funkcionālos defektus, jo īpaši: piederumu (fiksatoru, slēdzeņu u. c.) stiprinājuma skrūvju atslābumu, vētnes berzi pret rāmi vai grīdu, vētnes sasprindzinājumu.

6. Jebkādi pielāgojumi, kas nepieciešami ekspluatācijas laikā radušos funkcionālo īpašību pasliktināšanās dēļ, nekavējoties jāveic kvalificētiem montieriem (ārpusgarantijas serviss attiecībā pret durvju ražotāju un montāžas uzņēmumu).

7. Produkts nesatur bīstamas vielas, kas definētas Eiropas Parlamenta un Padomes 2006. gada 18. decembra Regulā (EK) Nr. 1907/2006.

PIRMS MONTĀŽAS

1. Sagatavojiet instrumentus.
2. pirms aizsargapvalka noņemšanas veikt sākotnējo vizuālo pārbaudi un pārbaudīt atbilstību pasūtījumam.
3. Izņemiet iepakojumu, nesabojājot putu polistirolu, kartonu, apakšējo lējumu un ražotāja etiķetes, un uzglabājiet tos līdz uzstādīšanas pabeigšanai.
4. ieteicams izmantot kvalificētas montāžas komandas.
5. Veikt darbus saskaņā ar nozares noteikumiem un drošības noteikumiem.
6. Uzstādīšanu sākt pēc citu remontdarbu un būvdarbu pabeigšanas (krāsošanas, tapetēšanas, flīzēšanas un paneļu ieklāšanas) telpās, kurās mitruma līmenis nepārsniedz 50 %.

BUFERA (BUFERA) UZSTĀDĪŠANA.

Bufera sijas montāža tiek veikta pēc tuneļa montāžas pabeigšanas un alumīnija sliedes (vadotnes) uzstādīšanas sistēmā ar atklājuma montāžu vai pēc alumīnija sliedes uzstādīšanas (sistēmā bez atklājuma montāžas). Pilnībā komplektētā bufera sija sastāv no pamatnes sijas un nosedzošās sloksnes ar blīvējumu.

1. Buferim jābūt piestiprinātam pie:

- sienas (sistēma bez atvēruma),
- leņķa kronšteins (sistēma ar atvērumu)

2. bufera komponenti: pamatnes stienis, maskēšanas sloksne, blīvējums, aizdare (pēc izvēles ar āķa fiksatoru).

3. uzstādīšanas posmi

- a/ Noņemiet masku no bufera staru kūļa, novietojiet staru kūli mērķa pozīcijā (pret sienu/ leņķi).
- b/ urbt 5 urbumus ar regulāriem intervāliem, kuru dziļums ir vismaz 8 cm, ātrās montāžas skrūvēm izmantojiet Ø8 urbi,
- c/ ap caurumiem izmantojiet Ø10 urbjus, aptuveni 3 mm dziļus,
- d/ ievietojiet skrūvi sijas caurumā, ieskrūvējiet, līdz tā ir pilnībā ieskrūvēta. atrašanās vieta,
- e/ uzstādiet blīvējuma sloksni,
- f/ pārbaudiet bloķēšanas funkcionalitāti (tikai bloķēšanas opcijai) āķis).

DURVJU AIZVĒRĒJA FUNKCIJAS UN UZSTĀDĪŠANA

Durvju aizvērējs aizverot virza (pievelk) vērti, palēnina tā kustību un neļauj tam atsisties pret bufera staru. Piestiprinot tuvinātāju, nav iespējams izmantot sinhronizatoru, izmešanas ierīci un aizbīdni bufera sānos.

2. durvju aizvērēja nostiprināšana:

- uzstādīšana sākas pēc tam, kad alumīnija sliedes ir uzstādītas un durvju vērtnes rokturi ir piestiprināti,

- Izpako komplektu un pārbauda, vai tas ir pilnīgs un atbilstīgs. aiz pasūtījuma, atteikties no bojātā produkta uzstādīšanas vai nepilnīga,

- nostipriniet aizvērēju (aizvērtā stāvoklī) starp vērtnes kronšteinu (zīmējumi ir pievienoti kopā ar aizvērēju),

- ievietojiet durvju vērti aizvērtā stāvoklī,

- levelciet metāla slēdzeni bloķēšanas rokturī un pēc tam Pieskrūvējiet slēdzeni pie alumīnija sliedes,

- pārbaudiet durvju funkcionalitāti un nostipriniet fasādi.

Uzmanību: durvju aizvērēja piestiprināšanai "60" vērtne ir nepieciešams pārvietot vērtnes eņģes uz sānu malām. Paši izveidojiet skrūvju atveres.

UZSTĀDĪŠANA PIE SIENAS MONTĒJAMA BĪDĀMĀ SISTĒMA

neatklājot attīstību

1. Ar dībeļiem nostipriniet tikai vienu (platāku) starplikas stieni (2. attēls).

2. Uzstādiet rokturus (8. attēls) uz vadotnes saskaņā ar norādījumiem uz vadotnes.

3. Uzlieciet sliedi uz starplikām (4. attēls).

4. Pieskrūvējiet rokturus vērtnei, izmantojot 4x25 skrūves (7. attēls).

5. Piestipriniet durvju aizvērēju (pēc izvēles)

6. Pievienojiet rullīšu sistēmu kronšteinu.

7. Ievietojiet vērti vadotnē. Stiprinājuma skrūves vienlaikus kalpo, lai regulētu vērtnes augstumu un tās attālumu no tuneļa.

8. uzstādiet aizbīdņus sliežu celiņā (8. attēls), pielāgojiet to atstarpes atbilstoši vērtnes stāvoklim atvērtā un aizvērtā stāvoklī.

9. Noregulējiet vērtnes stāvokli un pieskrūvējiet grīdas vadotni (5. attēls).

10. Ar skrūvēm piestipriniet fasādi pie starplikām (3. attēls).

UZSTĀDĪŠANA PIE SIENAS MONTĒJAMA BĪDĀMĀ SISTĒMA ar atklātu attīstību

1. Uzstādiet tuneli saskaņā ar atsevišķiem uzstādīšanas norādījumiem.

2. nostipriniet 2 starplikas, izmantojot dībeļus (1. attēls).

3. Uzstādiet turētājus (8. attēls) uz vadotnes saskaņā ar instrukcijām. ievietots ceļvedī

4. Uzlieciet sliedi uz starplikām (3. attēls).

5. Pieskrūvējiet kronšteinus pie vērtnes, izmantojot 4x25 skrūves (7. attēls).

Piestipriniet durvju aizvērēju (pēc izvēles)

6. Pievienojiet rullīšu sistēmu kronšteinu.

7. Ievietojiet vērti vadotnē. Stiprinājuma skrūves vienlaikus kalpo, lai regulētu vērtnes augstumu un tās attālumu no tuneļa.

8. uzstādiet aizbīdņus sliežu celiņā (8. attēls), pielāgojiet to atstarpes atbilstoši vērtnes stāvoklim atvērtā un aizvērtā stāvoklī.

9. Noregulējiet vērtnes stāvokli un pieskrūvējiet grīdas vadotni (5. attēls).

10. Ar skrūvēm piestipriniet paneli pie starplikas (3. attēls).

Leģenda (shēmu apraksts)

1 - STARPLIKAS 2 GAB.

2 - BUFERA GAISMA

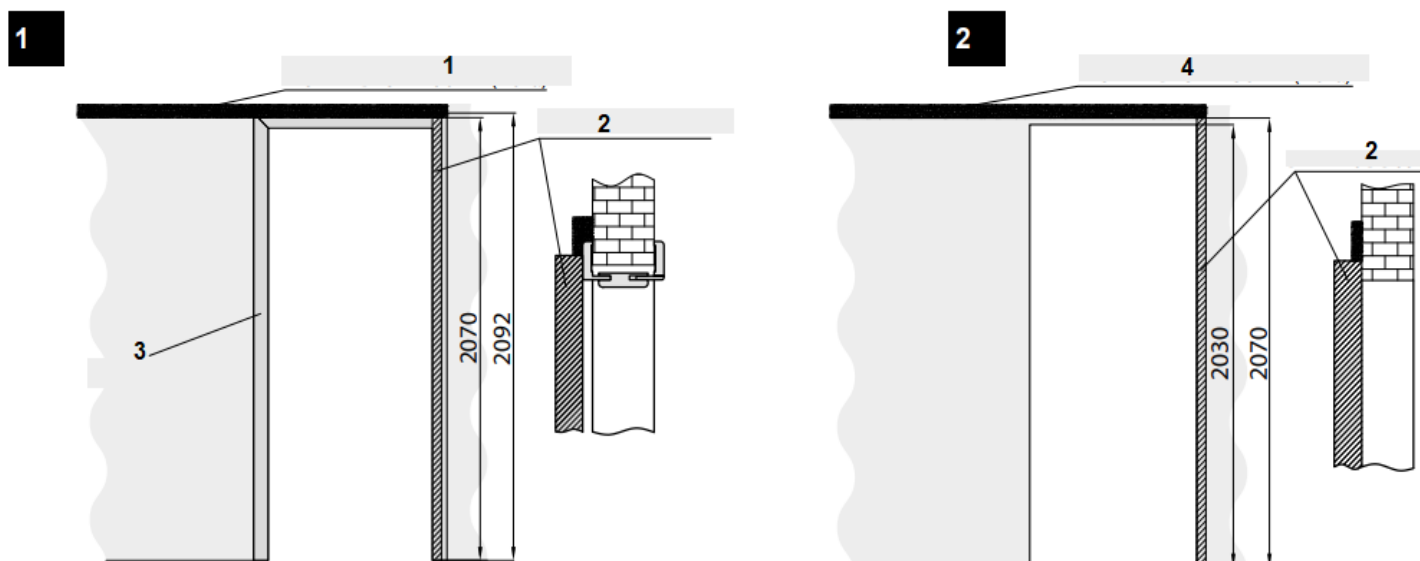
3 - DURVJU RĀMIS

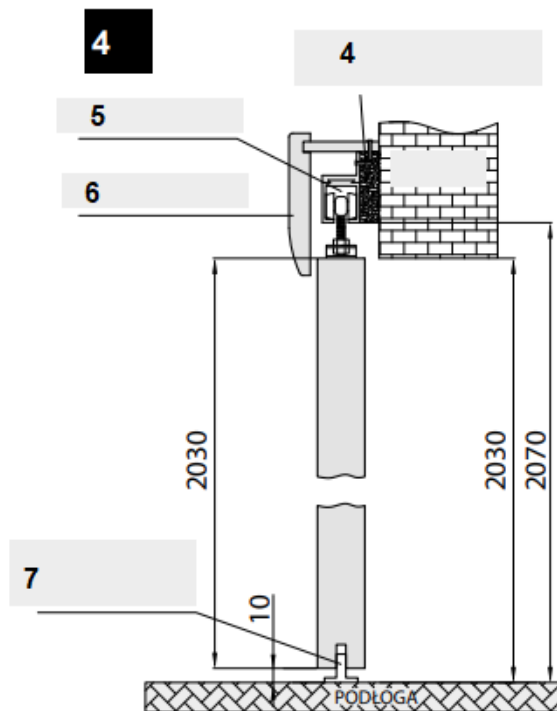
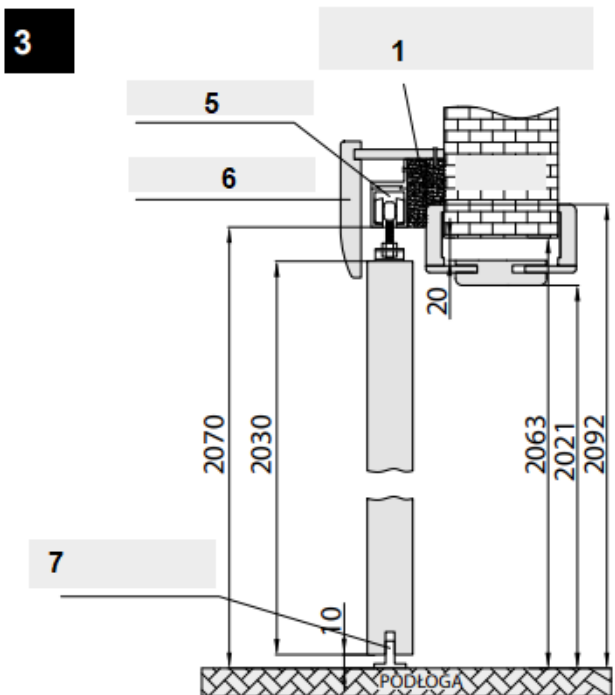
4 - STARPLIKAS SLOKSNE 1 GAB.

5 - PIEGĀDĀTĀJS

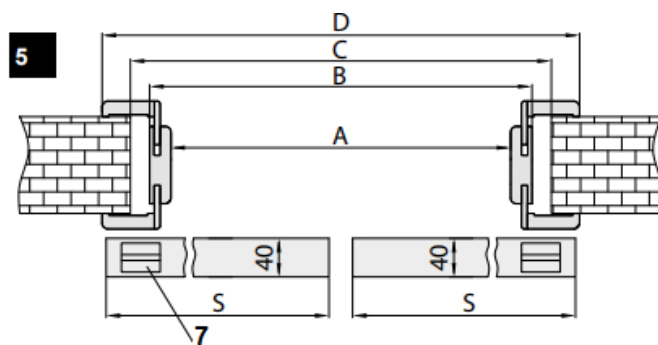
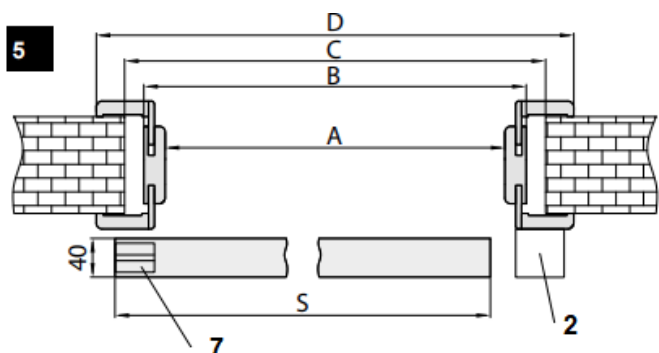
6 - MASKER

7 - GRĪDAS ROKASGRĀMATA





- 1 - STARPLIKAS 2 GAB.
- 2 - BUFERA GAISMA
- 3 - DURVJU RĀMIS
- 4 - STARPLIKAS SLOKSNE 1 GAB.
- 5 - PIEGĀDĀTĀJS
- 6 - MASKER
- 7 - GRĪDAS ROKASGRĀMATA
- 8 - IEROBEŽOTĀJS
- 9 - VĒRTNES REGULĒŠANAS SKRŪVE
- 10 - TORNIS



Symbol	„60”	„70”	„80”	„90”	„100”
A	602	702	802	902	1002
B	646	746	846	946	1046
C	686	786	886	986	1086
D	744	844	944	1044	1144
S	644	744	844	944	1044

Symbol	„60”x2	„70”x2	„80”x2	„90”x2	„100”x2
A	1202	1402	1602	1802	2002
B	1246	1446	1646	1846	2046
C	1286	1286	1686	1886	2086
D	1344	1544	1744	1944	2144
S	644	744	844	944	1044

ERKADO