



BELSŐ AJTÓK - BEÉPÍTÉSI ÚTMUTATÓ EGY- ÉS KÉTFALÚ CSÚSZÓRENDSZER

Kérjük, a telepítés megkezdése előtt olvassa el a garanciális feltételeket és a telepítési utasításokat.

FIGYELEM: A TERMÉK FAALAPÚ ANYAGOKAT TARTALMAZ VÉD A NEDVESSÉG ÉS A NEDVESSÉG ELLEN!

SZÜKSÉGES SZERELÉSI TARTOZÉKOK:

csavarhúzó vagy csavarhúzó, 4 mm-es hatszögkulcs, fúrógép, vízmérték 2 m hosszú, távtartók, $\varnothing 7,5$ mm-es csavarok 92 mm hosszúak, kalapács, távtartók, ékek, alacsony tömörségű szerelőhab, semleges szilikon (NEM higiéniai), fakivágó szerszámok.

A KIVITELEZÉS MINŐSÉGE ÉS PONTOSSÁGA

1. A kivitelezés minőségének meg kell felelnie a termék műszaki leírásának és a gyári gyártásellenőrzésnek. Továbbá a kivitelezési szabványnak tükröznie kell a felhasznált anyagok típusát és a gyártási technológiát.
2. Az összekötő elemeknél megengedett hézagok 0,5 mm, és legalább a következőkre vonatkoznak: a keretállványok és a karzat (felső gerenda) közötti csomópontok, a keresztléc és a függőleges szárnykeret közötti csomópontok. A 0,5 mm-t meg nem haladó hézag nem minősül termékhibának.

CÉLKITŰZÉS

1. A terméket olyan helyiség falán lévő nyílás beépítésére tervezték, amelynek relatív páratartalma nem haladja meg az 50-60%-ot, és amelynek hőmérséklete alkalmas az állandó emberi tartózkodásra szánt helyiségek számára, azaz legalább +20 Celsius-fok.
2. A telepítés nem megengedett olyan helyiségekben, ahol állandóan magas a páratartalom, pl. mosókonyhák, szaunák, uszodák, pincék, garázsok.
3. A megfelelő ajtótypus kiválasztásakor figyelembe kell venni az épület műszaki követelményeit, figyelembe véve az alkalmazandó szabványokat és előírásokat.

EGÉSZSÉG ÉS BIZTONSÁG A HASZNÁLAT ÉS KARBANTARTÁS SORÁN

1. A szennyeződések nedves ruhával távolítsa el. A túlzott mennyiségű víz a furnér visszafordíthatatlan gyűrődését okozhatja.
2. A kezes nem felelős a tisztítószeres esetleges mellékhatásaiért. Használatuk előtt ajánlatos egy kis területen, nem feltűnő helyen tesztet végezni a szer alkalmazásával egy ruhán.
3. Véd a nedvesség és a nedvesség ellen.
4. Szigorúan tilos:
 - szállítás, kezelés és tárolás nem függőlegesen, a készülék alsó szélére helyezve, hanem a
 - telepítés és tárolás nem szellőztetett, nedves vagy nagyon napos helyiségekben,
 - tisztítás és karbantartás korrozív anyagokat, csiszolóanyagokat és elszíneződést és károsodást okozó anyagokat tartalmazó kémiai készítményekkel,
 - a tisztítószeres adagolása közvetlenül a furnérozott vagy festett felületre,
 - csapkodás, nehéz, nedves, ragadós tárgyak felakasztása stb.
5. A telepítés, használat és karbantartás során szigorúan be kell tartani a vonatkozó munkavédelmi előírásokat, különösen:
 - olvassa el és kövesse a szerelőhab címkéjén található utasításokat,
 - az összeszerelés során a rendeltetésüknek megfelelően hatékony szerszámokat használjon,
 - az ajtó nyitáshoz és záráshoz fogantyút, kilincset, kilincset, kilincset vagy más megfelelő vasalatot használjon,
 - azonnal javítsa ki a használat során felmerülő működési hibákat, különösen a következőket: a tartozékok (zárak, zárak stb.) rögzítőcsavarjainak meglazulása, a szárnyak a kerethez

vagy a padlóhoz való dörzsölődése, a szárnyra ható feszültségek.

6. A funkcionális jellemzők használat során bekövetkező romlása miatt szükséges beállításokat azonnal szakképzett szerelőknek kell elvégezniük (az ajtó gyártója és a szerelő cég tekintetében garancián kívüli szerviz).

7. A termék nem tartalmaz a 2006. december 18-i 1907/2006/EK európai parlamenti és tanácsi rendeletben meghatározott veszélyes anyagokat.

ÖSSZESZERELÉS ELŐTT

1. Készítse elő a szerszámokat.
2. a védőcsomagolás eltávolítása előtt végezze el a Termék első szemrevételezéses vizsgálatát, és ellenőrizze a megrendelésnek való megfelelést.
3. Vegye ki a csomagolást a polisztirolhab, a kartonpapír, a fenékléc és a gyártói címkék tönkretétele nélkül, és tárolja azokat a telepítés befejezéséig.
4. Szakképzett szerelőcsapatok alkalmazása ajánlott.
5. A munkát a szakma szabályainak és a biztonsági előírásoknak megfelelően végzi.
6. A beépítést az egyéb felújítási és építési munkák (festés, tapétázás, csempézés és burkolás) befejezése után kezdje meg olyan helyiségekben, ahol a páratartalom nem haladja meg az 50%-ot.

PUFFERGERENDA (LÖKHÁRÍTÓ) FELSZERELÉSE

Az ütközőgerenda összeszerelése az alagút összeszerelésének befejezése és az alumínium sín (vezetősín) felszerelése után történik a feltároló szereléssel ellátott rendszerben, vagy az alumínium sín felszerelése után (a feltároló szerelés nélküli rendszerben). A teljes puffergenda egy alapgerendából és egy tömítéssel ellátott fedőszalagból áll.

1. A lökhárítót a következőkhöz kell rögzíteni:
 - falra (leleplezés nélküli rendszer),
 - szögkartó (rendszer leleplezéssel)
2. Puffer alkatrészek: alapgerenda, fedőszalag, tömítés, ütköző (opcionálisan horogzárral).
3. telepítési szakaszok
 - a/ Távolítsa el a maszkolószalagot a puffernyalábról, a bázisnyalábot a célhelyzetben (falhoz/szöghöz képest)
 - b/ 5 lyukat fúrunk szabályos időközönként, mélységben minimum 8 cm, a gyorszerelési csavarokhoz $\varnothing 8$ -as fúrófejet használjon,
 - c/ használjon $\varnothing 10$ -es fúrószárat, kb. 3 mm mélyen, a lyukak körül,
 - d/ helyezze a csavart a gerenda lyukába, csavarja be, amíg teljesen be nem záródik.
- helyszín,
- e/ illessze be a tömítőszalagot,
- f/ zárfunkció ellenőrzése (csak a zár opció esetén) horog).

AZ AJTÓCSUKÓ FUNKCIÓI ÉS FELSZERELÉSE

1. Az ajtócsukó mozgatja (feszíti) a szárnyat, amikor az bezáródik,

lelassítja a mozgását, és megakadályozza, hogy az ütközősugárral ütközzön.

A zárószervezet rögzítése kizárja a szinkronizáló, a kioldó és a pufferoldali ütköző használatát.

2. az ajtócsukó rögzítése:

- a beépítés után kezdődik, hogy az alumínium sín a helyére került és az ajtólapok fogantyúi rögzítve lettek,

- csomagolja ki a készletet, és ellenőrizze annak teljességét és megfelelőségét

a megrendelés mögött, eláll a hibás termék beszerelésétől vagy hiányos,

- rögzítse a zárószervezetet (zárt helyzetben) a szárnykonzolok közé (illusztrációs rajzok a zárószervezethez tartoznak),

- az ajtólapot zárt helyzetben helyezze be,

- Csúsztassa a fémzárát a reteszelő fogantyúba, majd

3. Csavarozza a zárát az alumínium sínhez,

- ellenőrizze az ajtó működőképességét, és rögzítse a homlokzatot.

4. Figyelem: Az ajtócsukó rögzítése a "60" szárnyban megköveteli, hogy az ajtókilincseket az oldalsó élek felé mozgítsa el. A csavarfuratokat a megrendelőnek kell biztosítani.

FALRA SZERELHETŐ CSÚSZÓ RENDSZER

a jamb fejlődésével

1. Szerelje be az alagutat a külön szerelési útmutató szerint.

2. rögzítsen 2 távtartó rudat dübelek segítségével (1. ábra).

3. Szerelje fel a tartókat (8. ábra) a vezetőre az utasításoknak megfelelően.

az útmutatóban elhelyezett

4. Illessze a vezetősínt a távtartókra (3. ábra).

5. Csavarozza a konzolokat 4x25 csavarral a szárnyhoz (7. ábra).

Az ajtócsukó felszerelése (opcionális)

6. Rögzítse a görgőrendszert a konzolokra.

7. Illessze be a szárnyat a vezetőbe. A rögzítőcsavarok egyúttal a szárny magasságának és a szárnynak az alagúttól való távolságának beállítására szolgálnak.

8. Szerelje be az ütközőket a sínbe (8. ábra), állítsa be a távolságukat a szárny nyitott és zárt állapotban lévő helyzetéhez.

9. Állítsa be a szárny helyzetét, és csavarozza fel a padlóvezetőt (5. ábra).

10. Csavarok segítségével illessze a keretet a távtartó csíkhöz (3. ábra).

FALRA SZERELHETŐ CSÚSZÓ RENDSZER

fejlesztés nélkül

1. Csak egy (szélesebb) távtartó rudat rögzítsen dübelekkel (2. ábra).

2. Szerelje fel a fogantyúkat (8. ábra) a vezetőre a vezetőn található utasításoknak megfelelően.

3. Illessze a vezetősínt a távtartókra (4. ábra).

4. Csavarozza a fogantyúkat a szárnyhoz 4x25 csavarral (7. ábra).

5. Az ajtócsukó rögzítése (opcionális)

6. Rögzítse a görgőrendszert a konzolokra.

7. Illessze be a szárnyat a vezetőbe. A rögzítőcsavarok egyúttal a szárny magasságának és a szárnynak az alagúttól való távolságának beállítására szolgálnak.

8. Szerelje be az ütközőket a sínbe (8. ábra), állítsa be a távolságukat a szárny nyitott és zárt állapotban lévő helyzetéhez.

9. Állítsa be a szárny helyzetét, és csavarozza fel a padlóvezetőt (5. ábra).

10. A csavarok segítségével illessze az oromzatot a távtartókhoz (3. ábra).

1 - TÁVTARTÓ CSÍKOK 2 DB

2 - LÖKHÁRÍTÓ RÚD

3 - AJTÓKERET

4 - TÁVTARTÓ RÚD 1 DB

5 - VEZETŐ RÚD

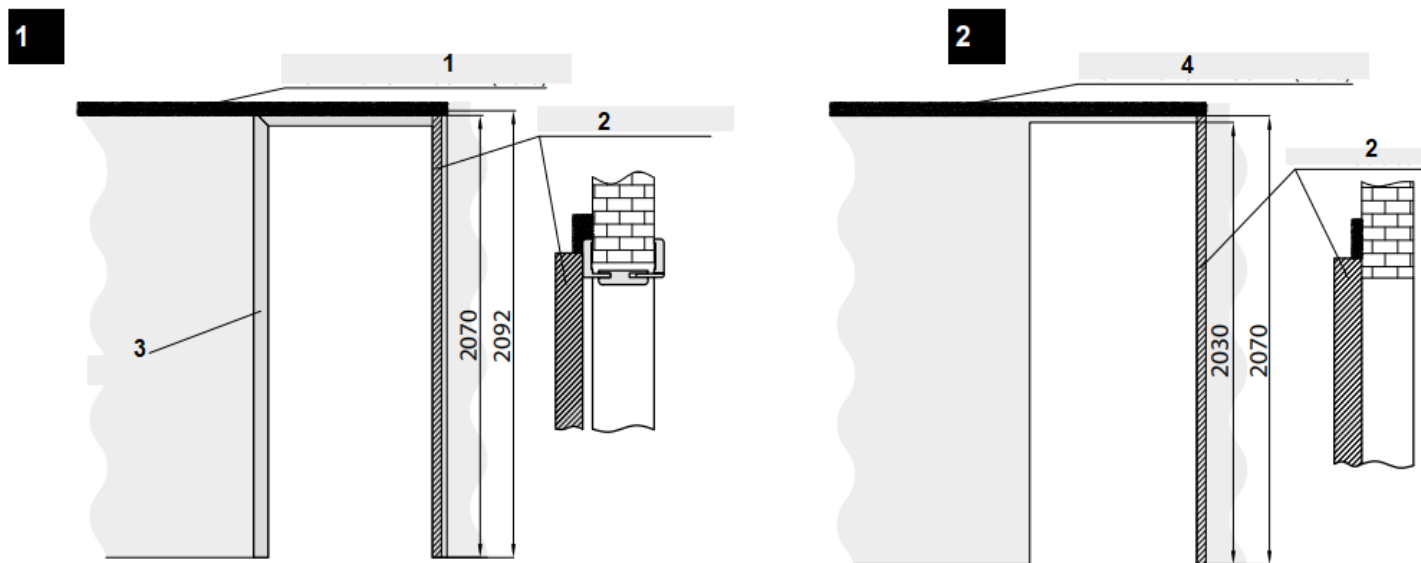
6 - FEDÉLKAPCSOLAT

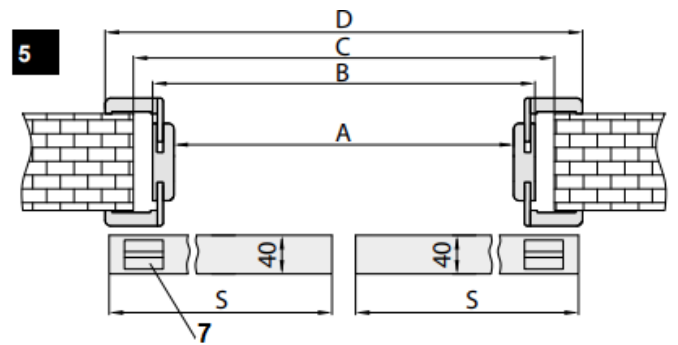
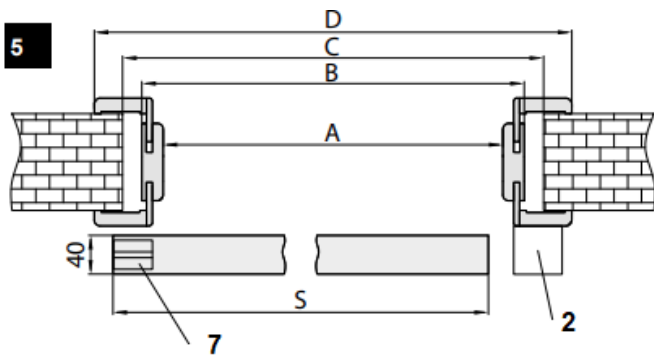
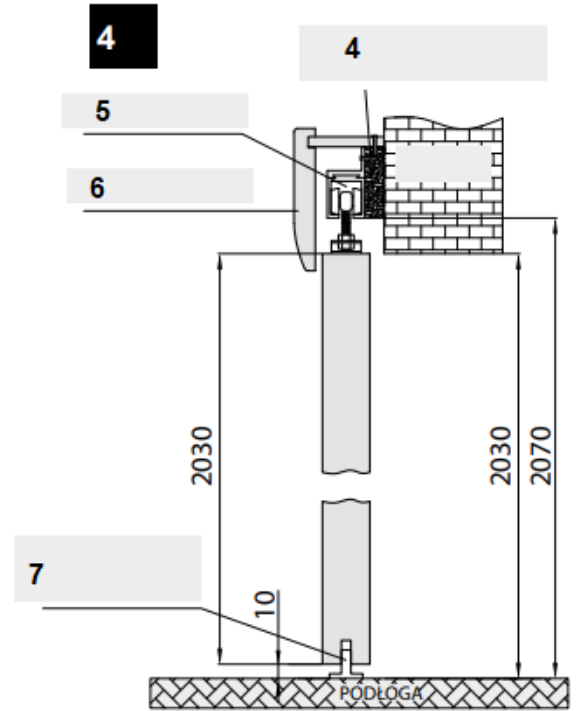
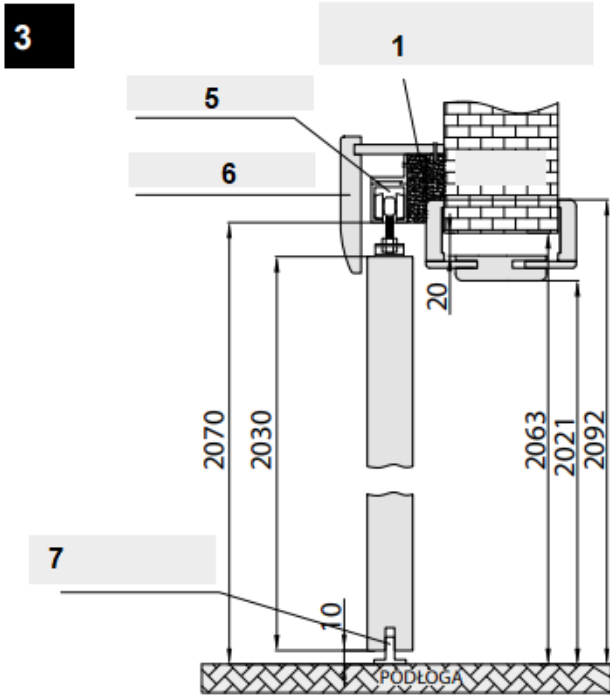
7 - PADLÓVEZETŐ

8 - STOP

9 - SZÁRNYBEÁLLÍTÓ CSAVAR

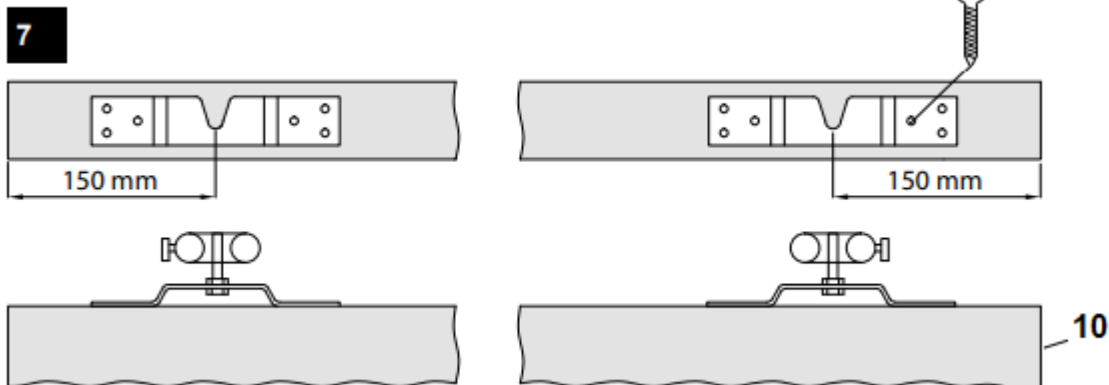
10 - AJTÓSZÁRNY





Symbol	„60”	„70”	„80”	„90”	„100”
A	602	702	802	902	1002
B	646	746	846	946	1046
C	686	786	886	986	1086
D	744	844	944	1044	1144
S	644	744	844	944	1044

Symbol	„60”x2	„70”x2	„80”x2	„90”x2	„100”x2
A	1202	1402	1602	1802	2002
B	1246	1446	1646	1846	2046
C	1286	1286	1686	1886	2086
D	1344	1544	1744	1944	2144
S	644	744	844	944	1044



ERKADO