



## ВЪТРЕШНИ ВРАТИ - ИНСТРУКЦИИ ЗА МОНТАЖ СИСТЕМА ЗА ПЛЪЗГАНЕ С ЕДИНИЧНА И ДВОЙНА СТЕНА

Моля, прочетете гаранционните условия и инструкциите за монтаж, преди да започнете монтажа.

### ВНИМАНИЕ: ПРОДУКТЪТ СЪДЪРЖА МАТЕРИАЛИ НА ДЪРВЕСНА ОСНОВА ЗАЩИТА ОТ ВЛАГА И МОКРОТА!

#### НЕОБХОДИМИТЕ АКСЕСОАРИ ЗА МОНТАЖ:

отвертка или винтоверт, шестоъгълен ключ 4 мм, бормашина, нивелир с дължина 2 м, дистанционни елементи, винтове Ø7,5 мм с дължина 92 мм, чук, дистанционни блокчета, клинове, монтажна пяна с ниско налягане, неутрален силикон (НЕ санитарен), инструменти за рязане на дърво

#### КАЧЕСТВО И ТОЧНОСТ НА ИЗРАБОТКАТА

1. Качеството на изработката трябва да съответства на техническото описание на продукта и на фабричния производствен контрол. Освен това стандартът за изработка трябва да отразява вида на използваните материали и технологията на производство.
2. допустимите пропуски при свързващите елементи са 0,5 mm и се отнасят най-малко за: връзките на стойките на рамката с надлъжната греда (горната греда), връзката между ригела и вертикалната рамка на крилото. Разминаване, което не надвишава 0,5 mm, не представлява дефект на продукта.

#### ЦЕЛ

- Продуктът е предназначен за монтиране на отвор в стената на помещение с относителна влажност не повече от 50-60% и температура, подходяща за помещения, предназначени за постоянно обитаване от хора, т.е. +20 градуса по Целзий или по-висока.
2. монтажът не е разрешен в помещения с постоянно висока влажност, напр. перални помещения, сауни, плувни басейни, мазета, гаражи.
  3. Изборът на подходящия тип врата трябва да бъде съобразен с техническите изисквания на сградата, като се вземат предвид приложимите стандарти и разпоредби.

#### ЗДРАВЕ И БЕЗОПАСНОСТ ПРИ УПОТРЕБА И ПОДДРЪЖКА

- Отстранете замърсяването с влажна кърпа. Прекомерното количество вода може да доведе до необратимо набръчкване на фурнира.
- (2) Гарантът не носи отговорност за евентуални странични ефекти на почистващите препарати. Преди да ги използвате, е препоръчително да извършите тест върху малка площ, на незабележимо място, като нанесете препарата върху кърпа.
- Защита от влага и мокрота.
4. Строго забранено е:
    - транспортиране, пренасяне и съхранение, различно от изправено положение, поставяне на долния ръб на
    - монтаж и съхранение в непроветриви, влажни или много слънчеви помещения,
    - почистване и поддръжка с използване на химически препарати, съдържащи корозивни вещества, абразивни материали и вещества, които предизвикват обезцветяване и повреда,
    - дозиране на почистващи препарати директно върху фурнированата или боядисаната повърхност,
    - блъскане, окачване на тежки, мокри, лепкави предмети и др.
  5. По време на монтажа, използването и поддръжката трябва да се спазват стриктно приложимите разпоредби за безопасност на труда, по-специално:

- прочетете и спазвайте инструкциите на етикета на монтажната пяна,
  - да използвате ефикасни инструменти в съответствие с предназначението им по време на монтажа,
  - да използвате дръжка, копче, ръкохватка или друг подходящ обков за отваряне и затваряне на вратата,
  - незабавно отстранявайте всички функционални неизправности, които възникват по време на употреба, по-специално: разхлабване на закрепващите винтове за аксесоари (ключалки, брави и др.), триене на крилото в рамката или пода, натоварване на крилото.
  - 6. всички необходими настройки, дължащи се на влошаване на функционалните характеристики, настъпили по време на употреба, трябва да бъдат извършени незабавно от квалифицирани монтажници (извънгаранционно обслужване по отношение на производителя на вратата и фирмата за монтаж).
- Продуктът не съдържа опасни вещества, както са определени в Регламент (ЕО) № 1907/2006 на Европейския парламент и на Съвета от 18 декември 2006 г.

#### ПРЕДИ СГЛОБЯВАНЕ

1. Подгответе инструментите.
2. да извърши първоначална визуална проверка на Продукта, преди да премахне защитната опаковка, и да провери съответствието с поръчката.
3. извадете опаковката, без да унищожавате пенополистирена, картоната, дънния профил и етикетите на производителя, като ги съхранявате до приключване на монтажа.
4. препоръчва се използването на квалифицирани монтажни екипи.
5. Извършвайте работата в съответствие с правилата на професията и правилата за безопасност.
6. започнете монтажа след приключване на другите ремонтни и строителни работи (боядисване, тапетиране, поставяне на плочки и панели) в помещения с ниво на влажност не повече от 50%.



### МОНТИРАНЕ НА БУФЕРНА ГРЕДА (БРОНЯ)

Монтажът на бронята се извършва след завършване на монтажа на тунела и монтиране на алуминиевата релса (направляваща релса) в системата с монтаж на рамката или след монтажа на алуминиевата релса (в системата без монтаж на рамката). Цялостната буферна греда се състои от основна греда и покриваща лента с уплътнение.

1. Бронята трябва да бъде прикрепена към:
  - стена (система без отвор),
  - ъглова конзола (система с разкриване)
2. компоненти на буфера: базова греда, покриваща лента, уплътнение, ударник (опция със заключване с кука)
3. етапи на инсталиране
  - а/ Отстранете маскиращата лента от буферния лъч, поставете лъча в целевата позиция (срещу стена/ъгъл)
  - б/ пробиване на 5 дупки на равни интервали с дълбочина минимум 8 см, за винтове за бърз монтаж използвайте свредло  $\varnothing 8$ ,
  - в/ използвайте свредла  $\varnothing 10$  с дълбочина около 3 mm около отворите,
  - г/ поставете винта в отвора на гредата, завийте го, докато се местоположение,
  - д/ поставете уплътнителната лента,
  - ф/ проверка на функционалността на заключването (само за опция за заключване) кука).

### ФУНКЦИИ И МОНТАЖ НА ЗАТВАРЯНЕ НА ВРАТАТА

При затваряне на вратата доварачът придвижва (затяга) крилото, забавя движението му и предотвратява удара му в буферна греда.

1. Прикрепването на приближително изключва използването на синхронизатор, изхвъргач и ограничител на страните на буфера.
2. фиксиране на долапа на вратата:
  - монтажът започва след поставянето на алуминиевата релса и фиксирането на дръжките на крилото на вратата,
  - разопаковайте комплекта и проверете за пълнота и съответствие.
 да се откаже от поръчката, да се откаже от инсталирането на дефектния продукт или непълна,
  - закрепете доварача (в затворено положение) между скобите на крилото (иллюстративните чертежи са включени в комплекта на доварача),
  - поставете крилото на вратата в затворено положение,
  - Плъзнете металната ключалка в заключващата дръжка и след това
3. Завинтете ключалката към алуминиевата релса,
  - проверете функционалността на вратата и фиксирайте фасадната част.

Внимание: За да се фиксира затварящото устройство в крило "60", дръжките на вратата трябва да се преместят към страничните ръбове. Направете сами отворите за винтовете.

### МОНТАЖ НА ПЛЪЗГАЩА СЕ СИСТЕМА НА СТЕНА с разкриване на развитието

1. Инсталирайте тунела в съответствие с отделните инструкции за монтаж.
2. закрепете 2 дистанционни шини с помощта на дюбели (фиг. 1)
3. Монтирайте държачите (фиг. 8) върху водача съгласно инструкциите.
  - поставени в ръководството
 Поставете направляващата шина върху дистанционните елементи (фиг. 3).
5. Завийте скобите към крилото с помощта на винтове 4x25 (фиг. 7).
- Прикрепете затварящия механизъм на вратата (по избор)
6. Закрепете ролковата система към скобите.
7. поставете крилото във водача. Фиксиращите винтове служат едновременно за регулиране на височината на крилото и разстоянието на крилото от тунела.
8. монтирайте ограничителите в релсата (фиг. 8), регулирайте разстоянието между тях според положението на крилото в отворено и затворено състояние.
9. Регулирайте положението на крилото и завийте водача на пода (фиг. 5).
10. С помощта на винтове закрепете панела към дистанционната лента (фиг. 3).

### МОНТАЖ НА ПЛЪЗГАЩА СЕ СИСТЕМА НА СТЕНА без разкриване на развитието

- Закрепете само една (по-широка) дистанционна планка с дюбели (фиг. 2).
3. Монтирайте дръжките (фиг. 8) на водача съгласно инструкциите върху водача.
    - Поставете направляващата шина върху дистанционните елементи (фиг. 4).
 Завийте дръжките към крилото с помощта на винтове 4x25 (фиг. 7). Закрепване на доварача на вратата (по избор)
  6. Закрепете ролковата система към скобите.
  7. поставете крилото във водача. Фиксиращите винтове служат едновременно за регулиране на височината на крилото и разстоянието на крилото от тунела.
  6. монтирайте ограничителите в релсата (фиг.8), регулирайте разстоянието между тях според положението на крилото в отворено и затворено състояние.
  7. Регулирайте положението на крилото и завийте водача на пода (фиг. 5).
  8. С помощта на винтове монтирайте фаса към дистанционерите (фиг. 3).

1 - ДИСТАНЦИОННИ ЛЕНТИ 2 БРОЯ

2 - ПРЪЧКА НА БРОНЯТА

3 - РАМКА НА ВРАТАТА

4 - ДИСТАНЦИОННА ПЛАНКА 1 БР.

5 - НАПРАВЛЯВАЩА ПЛАНКА

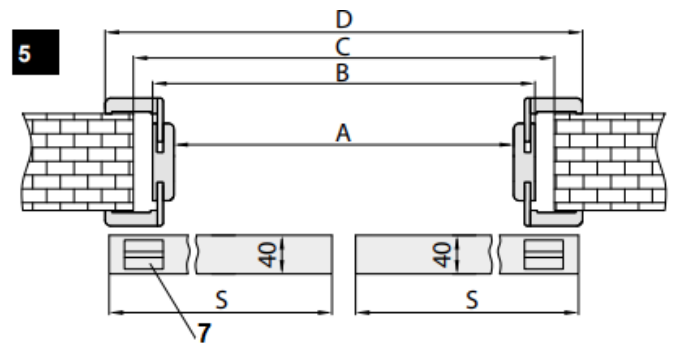
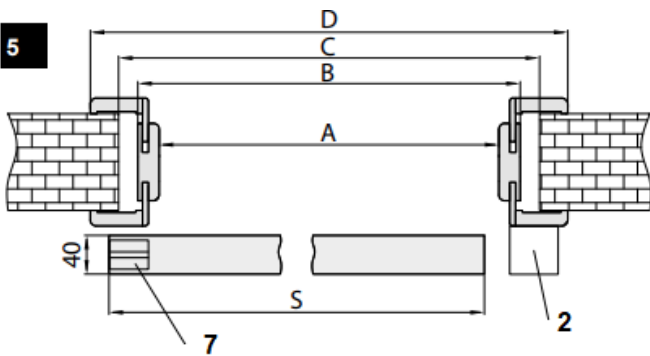
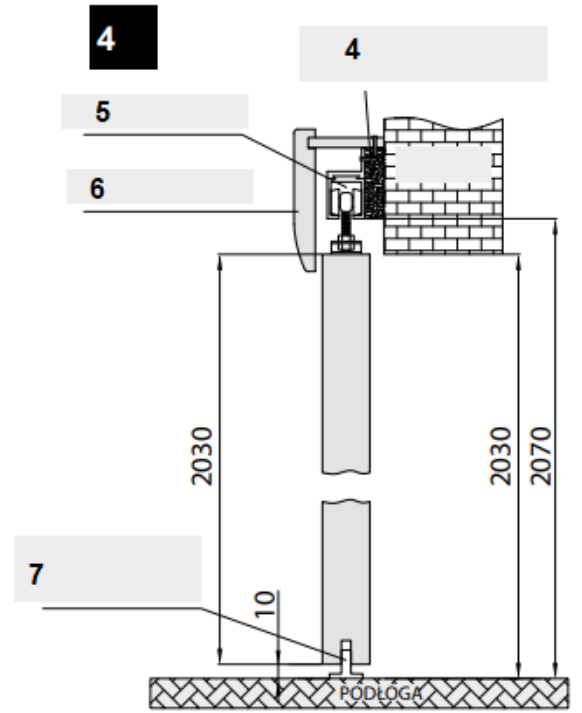
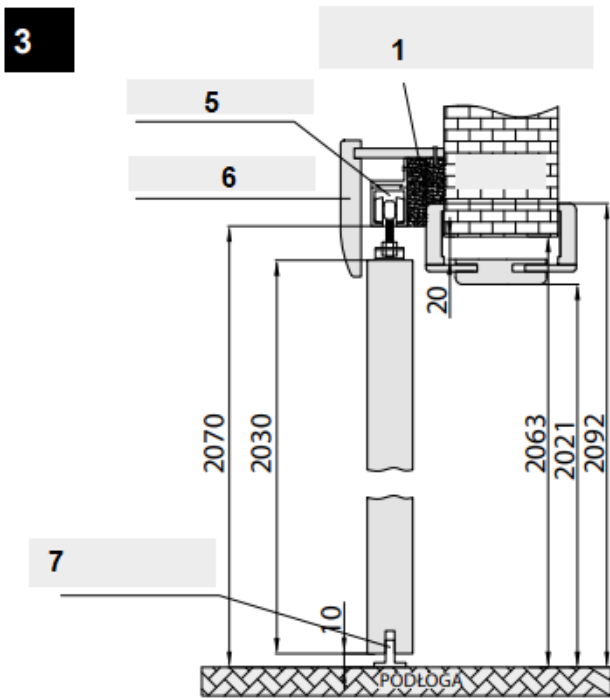
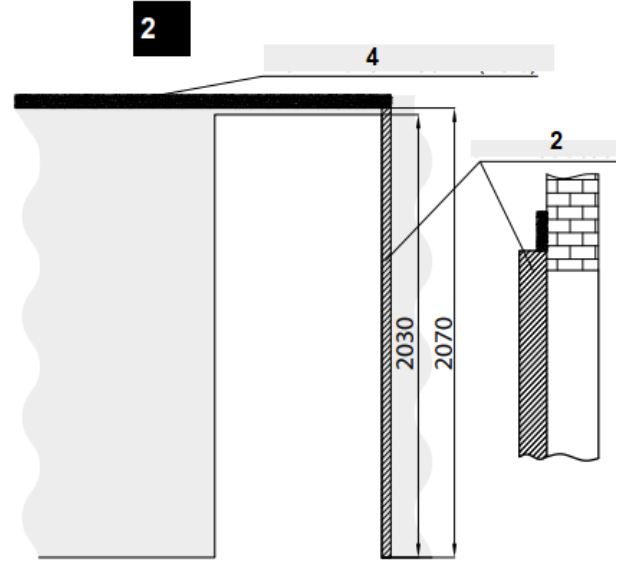
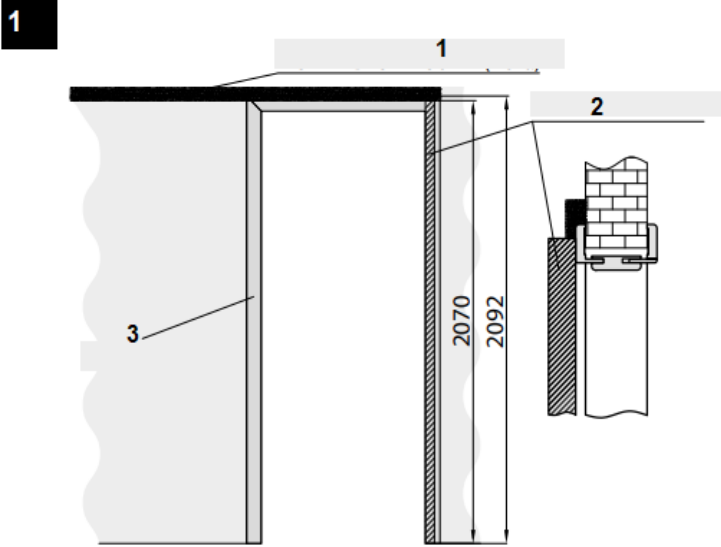
6 - КАПАК НА КАПАКА

7 - ВОДАЧ НА ПОДА

8 - СТОП

9 - ВИНТ ЗА РЕГУЛИРАНЕ НА КРИЛОТО

10 - КРАЙНИК НА ВРАТАТА





Symbol	„60”	„70”	„80”	„90”	„100”
A	602	702	802	902	1002
B	646	746	846	946	1046
C	686	786	886	986	1086
D	744	844	944	1044	1144
S	644	744	844	944	1044

Symbol	„60”x2	„70”x2	„80”x2	„90”x2	„100”x2
A	1202	1402	1602	1802	2002
B	1246	1446	1646	1846	2046
C	1286	1286	1686	1886	2086
D	1344	1544	1744	1944	2144
S	644	744	844	944	1044

