



REGULĒJAMS RĀMIS VIRSZEMES DURVĪM AR RIEVĀM UN BEZ RIEVĀM - UZSTĀDĪŠANAS INSTRUKCIJA

Pirms uzstādīšanas uzsākšanas izlasiet garantijas noteikumus un nosacījumus, kā arī uzstādīšanas instrukciju.

UZMANĪBU: IZSTRĀDĀJUMS SATUR MATERIĀLUS UZ KOKSNES BĀZES AIZSARGĀ PRET MITRUMU UN SLAPJUMU!

NEPIECIEŠAMIE MONTĀŽAS PIEDERUMI:

Skrūvgriezis vai skrūvgriezis, 4 mm sešstūra atslēga, urbis, 2 m garš līmeņrādis, starplikas, Ø7,5 mm skrūves 92 mm garumā, āmurs, starplikas, ķīļi, zemas kompresijas montāžas putas, neitrāls silikons (NE sanitārais), koka griešanas instrumenti.

IZGATAVOŠANAS KVALITĀTE UN PRECIZITĀTE

1. Izstrādājuma kvalitātei ir jāatbilst izstrādājuma tehniskajam aprakstam un rūpnīcas ražošanas kontrolei. Turklāt izgatavošanas standartam jāatspoguļo izmantoto materiālu veids un ražošanas tehnoloģija.

2. pieļaujamās atstarpes pie savienojuma elementiem ir 0,5 mm, un tās attiecas vismaz uz: rāmja statņu savienojumiem ar pārsedzi (augšējo siju), šķērssiņas un vērtnes vertikālā rāmja savienojumu. Plaša, kas nepārsniedz 0,5 mm, nav uzskatāma par izstrādājuma defektu.

MĒRĶIS

1. Izstrādājums ir paredzēts uzstādīšanai atveres sienā telpā, kuras relatīvais mitrums nepārsniedz 50-60% un temperatūra ir piemērota telpām, kas paredzētas pastāvīgai dzīvošanai, t.i., +20 grādi pēc Celsija vai augstāka.

2. uzstādīšana nav atļauta telpās ar pastāvīgi augstu mitruma līmeni, piemēram, veļas mazgātavās, saunās, peldbaseinos, pagrabos, garāžās.

3. regulējams rāmis, kas sastāv no blīvējuma, montāžas komplekta un rūpnīcā uzstādīta aizdares, ļauj uzstādīt durvju vērtņi. Tuneļa tipa rāmis tiek izmantots tikai atveres montāžai.

VESELĪBA UN DROŠĪBA LIETOŠANĀ UN APKOPĒ

1. noņemiet netīrumus ar mitru drānu.

2. Garants nav atbildīgs par tīrīšanas līdzekļu blakusparādībām. Pirms to lietošanas ieteicams veikt pārbaudi nelielā platībā, neuzkrītošā vietā, uzklājot līdzekli uz lupatiņas.

3. nekavējoties novērst lietošanas laikā radušos funkcionālos defektus, jo īpaši:

- piederumu (eņģu, fiksatoru, slēdžu utt.) stiprinājuma skrūvju atskrūvēšana,

- vērtnes berzes pret rāmi vai grīdu,

- spārnu spriegums.

4. Jebkuras nepieciešamās korekcijas, kas saistītas ar ekspluatācijas laikā radušos funkcionālo īpašību pasliktināšanos, nekavējoties jāveic kvalificētiem montieriem (ārpusgarantijas serviss attiecībā pret durvju ražotāju un montāžas uzņēmumu).

5. aizsargā no mitruma un slapjuma. 6. Ir stingri aizliegts:

- transportēšana, pārvietošana un uzglabāšana citā, nevis horizontālā stāvoklī,

- uzstādīšana un uzglabāšana neventilētās, mitrās vai ļoti saulainās telpās,

- tīrīšana un apkope, izmantojot ķīmiskus preparātus, kas satur kodīgas vielas, abrazīvus materiālus un vielas, kas izraisa krāsas maiņu un bojājumus,

- tīrīšanas līdzekļu dozēšana tieši uz virsmas.

- smagus, slapjus, mitrus, lipīgus priekšmetus u. c.

6. Uzstādīšanas, lietošanas un apkopes laikā stingri jāievēro piemērojami darba drošības noteikumi, jo īpaši:

- izlasiet un ievērojiet norādījumus, kas norādīti uz uzstādīšanas preparātu etiķetes,

- montāžas laikā izmantot efektīvus instrumentus atbilstoši to paredzētajam lietojumam,

- durvju atvēršanai un aizvēršanai izmantojiet rokturi, rokturi, rokturi, rokturi vai citu piemērotu aprīkojumu.

7. produkts nesatur norādītās bīstamās vielas.

Eiropas Parlamenta un Padomes 2006. gada 18. decembra Regula (EK) Nr. 1907/2006.

PIRMS MONTĀŽAS

1. ieteicams izmantot kvalificētas montāžas komandas.

2. Veikt darbus saskaņā ar būvniecības mākslas noteikumiem un veselības un drošības noteikumiem.

3. Uzstādīšanu sākt pēc citu remontdarbu un būvdarbu pabeigšanas (krāsošanas, tapetēšanas, flīzēšanas un paneļu ieklāšanas) telpās, kurās mitruma līmenis nepārsniedz 50-60%.

4. Sagatavojiet instrumentus: skrūvgriezi vai skrūvgriezi, 4 mm uzgriežņu atslēgu atslēgu (ampluā atslēgu), urbi, 2 m līmeņrādi, starplikas, skrūves, starplikas, ķīļus, zemas kompresijas montāžas putas.

MONTĀŽA

1. Atveriet iepakojumu, nesabojājot putupolistirolu, kartonu un ražotāja etiķetes, pārbaudiet atbilstību pasūtījumam un komplekta pilnīgumu.

2. Izpako visas sastāvdaļas no iepakojuma un novieto uz tīras virsmas, kas nesaskrāpē finieri. Uz

Neiznīciniet iepakojumu vai ražotāja etiķetes, kamēr nav pabeigta uzstādīšana.

3. Izvelciet regulējamus leņķus no pamatnes un sijas un novietojiet tos drošā vietā.

4. Liekiet stūres un eņģu statņus horizontāli paralēli viens otram tādā attālumā, kas atbilst augšējās sijas platumam.

5. novietojiet augšējo siju tā, lai tās stūri perfekti piegūlētu.

6. Savienojiet stūrus, izmantojot metāla savienotājus (1,2. attēls).

7. Ar skrūvgriezi saskrūvējiet konstrukciju kopā, izmantojot komplektā iekļautos stiprinājumus un skrūves (3. attēls) (opcija: savienojiet un nostipriniet rāmja pagarinājuma elementus).

8. Pārbaudiet leņķa savienojumu estētiku finiera pusē.

9. no eņģu statnes iekšpusēs:

- ievietojiet kārbu aiz eņģes un nostipriniet ar skrūvēm (durvīm ar izcilņiem, 4. attēls),

- ievietojiet eņģes un nostipriniet bloķēšanas plāksnītes (viendurvjū durvīm 5. attēls).

10. pasargājiet rāmja apakšējo nesalīpināto virsmu (pamatni, kas saskaras ar pamatni) ar neitrālu silikonu (nav sanitārs!).

Nostipriniet rāmi sienas atverē, uzstādot starplikas un regulējamas starplikas apakšējās un augšējās eņģes, kā arī slēdzenes un sliekšņa augstumā, saglabājot konstrukcijas linearitāti. Rāmjos NB: neaizpildiet spraugas ar putām, pirms nav pārbaudīta vērtnes darbība saskaņā ar 16. punktu.

ERKADO

12. Uzstādiet vismaz trīs starplikas (6. attēls).
13. Ievietojiet un ieskrūvējiet eņģu stiprinājuma skrūvi kastē (7. attēls) un nostipriniet vāciņus.
- Vīru pusē izurbt caurumus (8. attēls) dībeļu montāžai un pēc tam nostiprināt karkasu mūrī, izmantojot metāla skrūves, kas nav mazākas par $\varnothing 7,5$ mm, 92 mm garas, 6 katrā pusē (1 statīvs). Estētisku apsvērumu dēļ caurumi un stiprinājums jāveic zem blīvējuma. Attālums starp caurumiem parādīts (9. att.). Tas neattiecas uz divpusējiem rājiem.
15. Nodrošiniet vertikālo un horizontālo linearitāti un brīvā rāmja izmērus, kuriem jābūt vienādiem visos augstumos.
16. Uzstādiet durvju vērtņi, pārbaudot:
- pielipšana pie rāmja, iespējama rāmja deformācija (deformācija, savēršanās), kas jālabo ar instrumentiem un metāla skrūvēm,
 - spraugas lielumu starp vērtnes apakšējo malu un grīdu, vajadzības gadījumā saīsinot rāmja statņus,
 - vienmērīga aizvēršanas un atvēršanas darbība, nepieļaujot vērtnes berzi pret rāmi vai grīdu,
 - slēdzenes darbība, pagriežot atslēgu 3 reizes.
17. Starp sienu un karkasu starp sienu un rāmi statņu augstumā iesmidziniet montāžas putas (10. attēls). Atstājiet uz laiku, ko iesaka putu ražotājs, bet ne mazāk kā 24 stundas (12. attēls).
18. Savienojiet regulējamos leņķus ar metāla savienotājiem (1. attēls).

Ievietojiet leņķa iekavās. Tos drīkst pielīmēt ar silikonu.

20. Noslēdziet telpu starp grīdu un rāmi (11. attēls) ar silikonu, lai pasargātu no mitruma vai slapjuma (izņemot paklājus).

Piezīme: drīkst izmantot tikai durvju galdniecībai piemērotus preparātus ar neitrālu sacietēšanas sistēmu (oksīma bāze) un zemu šķīdinātāja saturu. Stingri aizliegts izmantot sanitārtehniskos hermētiķus (arī neitrālos sanitārtehniskos hermētiķus) un citus preparātus, kas satur vismaz etiķskābi. Hermētiķu aizpildīšana ap karkasu ir atļauta, bet nav obligāta un ir papildu pakalpojums.

21. Durvīm, kas nav vērtnes, augšējā un apakšējā, kreisā un labā (platuma regulēšana) un priekšējā un aizmugurējā (blīvējuma spiediena regulēšana) virzienus var regulēt ar eņģes piestiprināto skrūvju palīdzību (13. attēls). Virziena maiņa ir redzama tikai pēc visu eņģu regulēšanas.

Piezīmes: Regulējamā leņķa kronšteina lāpstiņu saīsinot līdz paredzamajam izmēram, rāmī bez ielocēm tiek izveidots 80-95 mm regulēšanas diapazons. Tas būs jāizdara pašam.

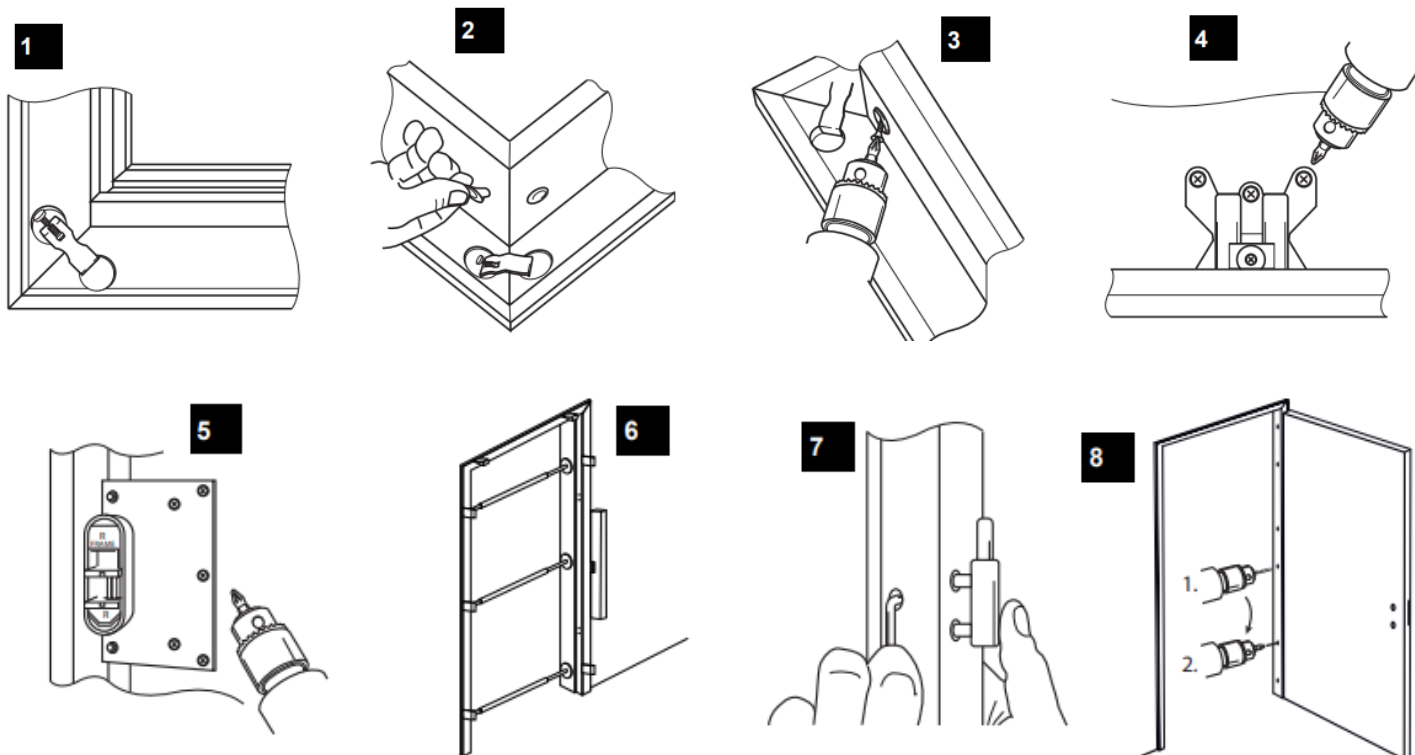
Simboli:

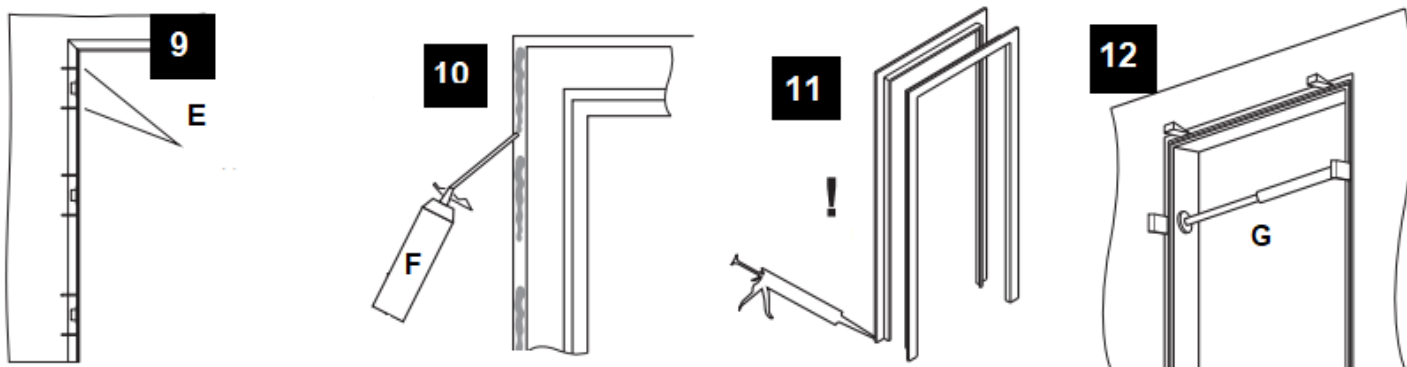
E - ieteicamais attālums starp skrūvēm

F - labas kvalitātes montāžas putas

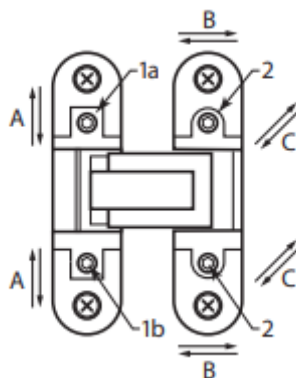
G - vismaz 24 stundas

! - tikai neitrāls silikons (ne sanitārais)





13. attēls. Viru regulēšana - vienviru durvis: Regulēšana tiek veikta ar 4 mm sešstūra atslēgu. Tā ir pareiza, ja visas eņģes vienādi nodod slodzi. A - vertikālā regulēšana - diapazons ± 2 mm Augšējai regulēšanas skrūvei (1a) jābūt vienā līmenī ar viras priekšējo plakni. Regulēšanu veic, griežot apakšējo regulēšanas skrūvi (1b). B - starplikas spiediena regulēšana - diapazons ± 1 mm C - horizontālā regulēšana - diapazons ± 2 mm Starplikas spiediena un horizontālā regulēšana notiek vienlaikus. Veiciet regulēšanu, pārmaiņus griežot regulēšanas skrūves (2).



SIENAS ATVERES IZMĒRI (MM)

1-LĪMEŅU DURVĪM	PLATUMS						AUGSTUMS*		
	"60"	"70"	"80"	"90"	"100"	"110"	"LV"	2112	"CZ"
PĀRSKATS	688	788	888	988	1088	1188	2060	2142	2013
SEALING	713	813	913	1013	1113	1213	2073	2155	2026
REVERSIVE	736	836	936	1036	1136	1236	2095	2135	2048

SIENAS ATVERES IZMĒRI (MM)

DD 2-LĪMEŅU DURVĪM	PLATUMS						AUGSTUMS*		
	"100"	"110"	"120"	"130"	"140"	tālāk	"PL"	2112	"CZ"
PĀRSKATS	1134	1234	1334	1434	1534	+10 mm	2060	2142	2013
SEALING	1161	1261	1361	1461	1561	+10 mm	2073	2155	2026

*šis simbols ir uz produkta tirdzniecības etiķetes (virs svītrkoda).

Citus durvju izmērus skatiet instrukcijas lapā, kas pievienota durvju vērtnei.