

INSTRUKCJA MONTAŻU PANELE DEKORACYJNE NAŚCIENNE

WARIANT Z ADAPTEREM

Wymagane narzędzia i materiały: klej montażowy, silikon neutralny, piłka do drewna, młotek, wiertarka, wkrętarka, dwa wiertła do drewna lub metalu fi3 mm oraz fi 6 mm, oraz wiertło do betonu fi 6 mm, wkręty 3,5x25 mm (6 szt. do 1 listwy montażowej), pogłębiacz stożkowy, kołki rozporowe z wkrętem dostosowane do rodzaju podłoża o grubości 6 mm (6 szt. do 1szt. adaptera).

Zestaw zawiera: Listwa montażowa - prowadnik (3 szt. nieoklejona), listwa dekoracyjna (3 szt.), adapter (1 szt.), listwa końcowa (1 szt.).

Uwaga: długość nominalna elementów wynosi 2800 mm, długość robocza wynosi 2750 mm, stąd ubytki okleiny lub uszkodzenia zakończeń nie dłuższe niż 50 mm nie stanowią wady.

Przed montażem

Przed przystąpieniem do montażu należy zapoznać się instrukcją montażu.

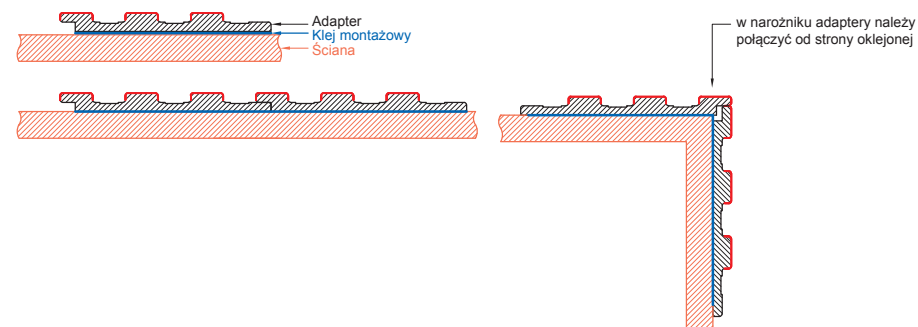
Prace wykonywać zgodnie z zasadami BHP oraz sztuki budowlanej.

Zalecamy powierzenie prac osobom posiadającym doświadczenie w pracach budowlanych.

Mocowanie adaptera

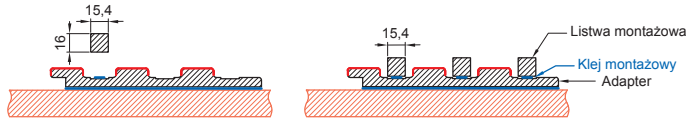
1. Sprawdzić zgodność produktu z zamówieniem (odstąpić od montażu produktu uszkodzonego lub niezgodnego z zamówieniem pod rygorem utraty ochrony gwarancyjnej).
2. Przy użyciu poziomicy o minimalnej długości 2 metry sprawdzić pion ściany.
3. Odmierzyć wymaganą długość i skrócić adapter do oczekiwanej wysokości obcinając listwę obustronnie.
4. Nanieść klej montażowy na nieoklejoną powierzchnię adaptera.
5. Przymocować adapter sprawdzając równomierne przyleganie do ściany.
6. W zagłębieniu adaptera zachowując regularne odstępy wykonać otwory pod kołki przy użyciu wiertła o średnicy 6 mm oraz użyć pogłębiacza do wykonania pogłębienia pod kołnierzyk kołka rozporowego.
7. Wykonać otwory w murze stosując wiertło do betonu fi 6 mm a w przygotowane otwory wsunąć kołki rozporowe o grubości 6 mm oraz zamocować wkręty, które dodatkowo przytwierdzą adapter do ściany (Rysunek - Mocowanie do muru). Uwaga: wkręt musi licować się z płaszczyzną zagłębienia w adapterze.
8. Połączyć adaptery szeregowo lub narożnie wg poniższego schematu.

UWAGA: Prawidłowy montaż pierwszego adaptera wpływa na bezbłędne mocowanie następnych elementów.

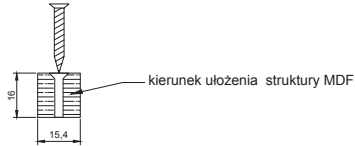


Mocowanie Listwy montażowej (przewodnika)

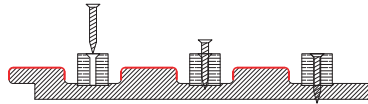
1. Odmierzyć wymaganą długość i skrócić listwę do oczekiwanej wysokości obcinając listwę obustronnie (na dwóch końcach).
2. Wykonać 3 otwory w regularnych odstępach pod wkręty stosując wiertło o średnicy ϕ 3 mm oraz pogłębić otwory pod łeb wkręta.
3. Nanieść klej na całą długość przewodnika (na płaszczyznę o szerokości 15,4 mm!).
4. Umieścić przewódnik w zagłębieniu adaptera.
5. W przygotowanych otworach zamocować wkręty 3,5x25 mm.



Listwa montażowa nawiert

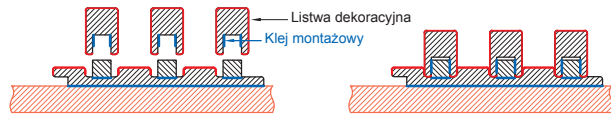


Mocowanie listwy montażowej



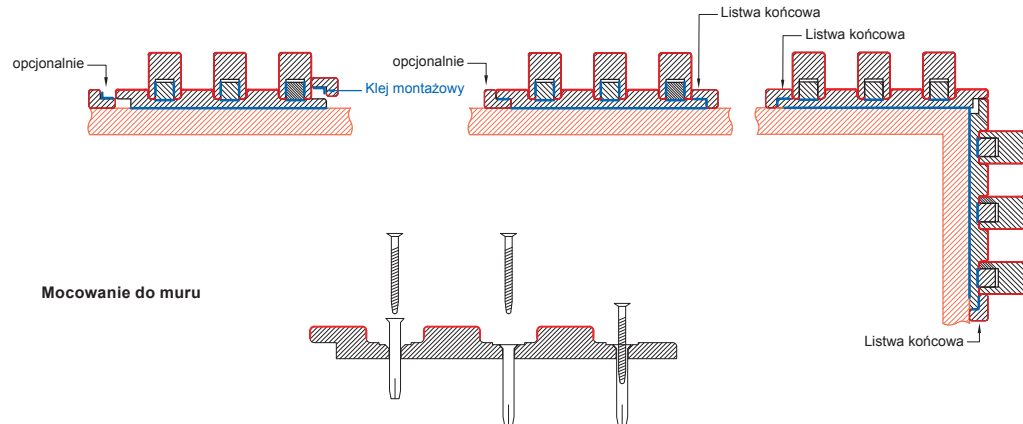
Mocowanie listwy dekoracyjnej

1. Odmierzyć wymaganą długość i skrócić listwę do oczekiwanej wysokości obcinając listwę obustronnie.
2. Nanieść klej montażowy na wewnętrzne krawędzie listwy wg poniższego schematu.
3. Nałożyć listwę dekoracyjną na przewódnik.

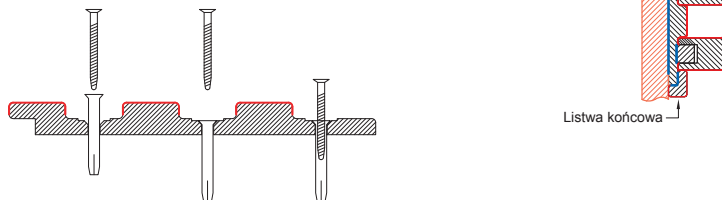


Mocowanie listwy końcowej

1. Zadaniem listwy jest zamaskowanie nieklejonej części adaptera.
2. Odmierzyć wymaganą długość i skrócić listwę do oczekiwanej wysokości.
3. Nanieść klej na nieklejną powierzchnię listwy końcowej wg poniższego schematu.
4. Przymocować listwę do adaptera).
5. Zmocować listwę w drugiej strony (opcja przyłączeni szeregowej oraz obligatoryjnie przyłączeni narożnym).
6. Zalecamy zabezpieczenie łączenia paneli dekoracyjnych z podłogą przed działaniem wilgoci przy użyciu silikonu neutralnego.



Mocowanie do muru



WARIANT BEZ ADAPTERA

Wymagane narzędzia i materiały: klej montażowy, silikon neutralny, piłka do drewna, młotek, wiertarka 2-stopniowa, wkrętarka, wiertło o średnicy ϕ 6 mm, kołki montażowe 6 x 40 mm (6 szt. do 1 listwy montażowej).

Zestaw zawiera: Listwa montażowa-przewodnik (3 szt. nieoklejona), listwa dekoracyjna (3 szt.)

Uwaga: długość nominalna listew wynosi 2800 mm, długość robocza wynosi 2750 mm, stąd ubytki okleiny lub uszkodzenia zakończeń nie dłuższe niż 50 mm nie stanowią wady.

Przed montażem

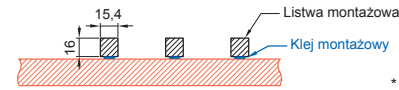
Przed przystąpieniem do montażu należy zapoznać się instrukcją montażu.

Prace wykonywać zgodnie z zasadami BHP oraz sztuki budowlanej.

Zalecamy powierzenie prac osobom posiadającym doświadczenie w pracach budowlanych.

Mocowanie listwy montażowej (przewodnika)

1. Odmierzyć wymaganą długość i skrócić listwę do oczekiwanej wysokości obcinając listwę obustronnie (na dwóch końcach).
2. W listwie montażowej wykonać co najmniej 3 otwory w regularnych odstępach pod kołki stosując wiertło o średnicy ϕ 6mm oraz pogłębić otwory pod łeb wkręta.
3. Nanieść klej na całą długość przewodnika (na płaszczyznę o szerokości 15,4 mm !)
4. Przygotowany przewódnik przyłożyć w wyznaczone miejsce sprawdzając przyleganie do ściany oraz pion.
5. W przygotowanych otworach zamocować wkręty 6 x 40 mm. Uwaga: wkręt musi licować się z płaszczyzną listwy montażowej.



* przed przystąpieniem do punktu 1. wyznaczyć odległości pomiędzy listwami montażowymi

Mocowanie listwy dekoracyjnej

1. Odmierzyć wymaganą długość i skrócić listwę do oczekiwanej wysokości obcinając listwę obustronnie.
2. Nanieść klej montażowy na wewnętrzne krawędzie listwy wg poniższego schematu.
3. Nałożyć listwę dekoracyjną na przewódnik.
4. Zalecamy zabezpieczenie łączenia paneli dekoracyjnych z podłogą przed działaniem wilgoci przy użyciu silikonu neutralnego.



Waga zestawu:

1. Adapter (1 szt.) + Listwa montażowa (3 szt.) + Listwa dekoracyjna (3 szt.) + Listwa końcowa (2 szt.) = 13kg
2. Listwa montażowa (1 szt.) + Listwa dekoracyjna (1 szt.) = 2,5kg

dla długości 2800mm

Legenda

