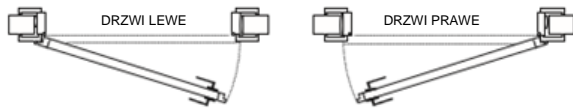


INSTRUKCJA MONTAŻU OŚCIEŻNICY NAKŁADKOWEJ DO DRZWI PRZYLGOWYCH

KIERUNEK SKRZYDŁA I OŚCIEŻNICY:



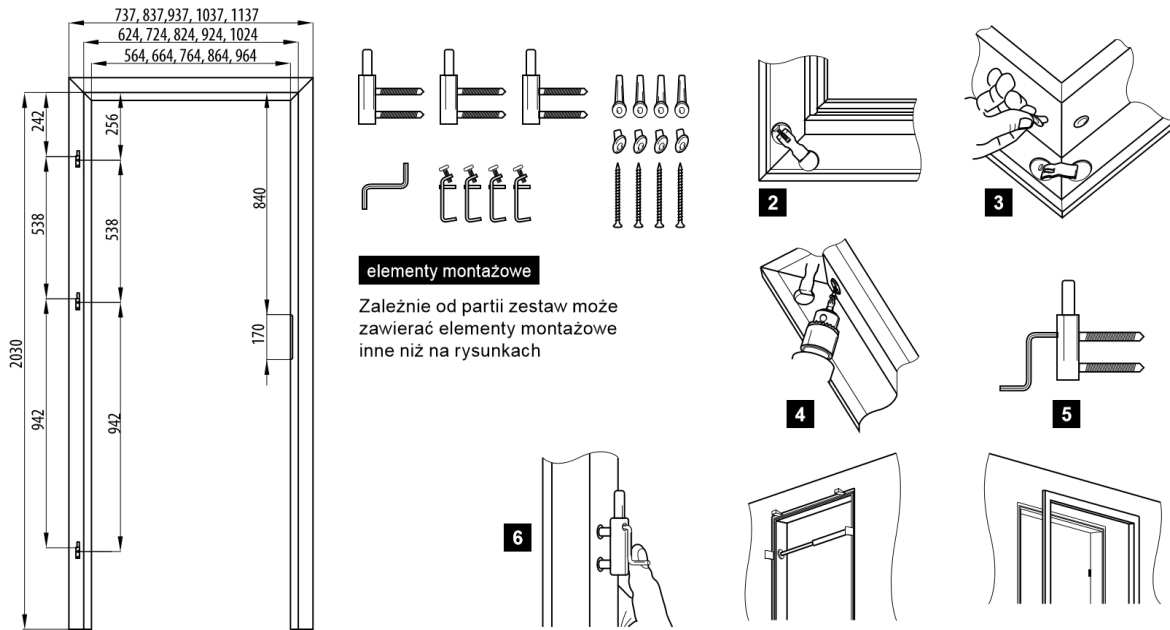
PRZED MONTAŻEM

1. Przygotować narzędzia: wkrętak, poziomicę, rozpórki, klocki dystansowe, kliny, piankę montażową, miarę zwijaną.
2. Przygotować ościeżnicę metalową do zabudowy:
 - sprawdzić wymiary zgodnie z zamieszczoną tabelą, w szczególności światło przejścia (odchyłki wymiarowe mogą utrudnić lub uniemożliwić poprawny montaż),
 - wyrównać powierzchnię ściany w bezpośrednim sąsiedztwie ościeżnicy,
 - usunąć zabrudzenia, w szczególności tłusty nalot i pył,
 - usunąć zawiasy.
3. Otworzyć opakowanie, nie niszcząc styropianu, kartonu oraz etykiet producenta, sprawdzić zgodność z zamówieniem oraz kompletność zestawu. Elementy składowe kompletnej ościeżnicy: pion zawiasowy i zaczepowy, belka, zestaw montażowy (zawiasy z osprzętem).
4. Odstąpić od montażu produktu niezgodnego lub uszkodzonego.
5. Zaleca się korzystanie z wykwalifikowanych ekip montażowych.
6. Prace prowadzić zgodnie z zasadami sztuki budowlanej.
7. Montaż rozpocząć po zakończeniu innych prac remontowo-budowlanych (malowanie, tapetowanie, układanie płytek i paneli) w pomieszczeniach o wilgotności nieprzekraczającej 50%. Zamocowanie w murze przy użyciu zaprawy murarskiej, gipsowej itp. jest niedopuszczalne.
8. Należy sprawdzić podstawowe wymiary i instrukcje montażu.
Uwaga: Minimalny wymiar światła ościeżnicy (F) można zwiększyć o maksymalnie 20 mm. Jednocześnie należy sprawdzić zakres krycia kątowników.

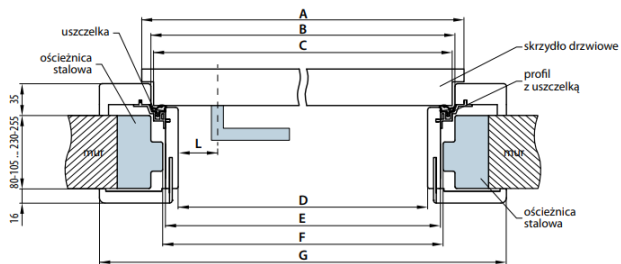
MONTAŻ

1. Wypakować wszystkie elementy z opakowania i ułożyć je na czystej powierzchni, która nie spowoduje zarysowania okleiny. Do momentu zakończenia montażu nie niszczyć opakowania ani etykiet Producenta.
2. Wysunąć kątowniki regulowane z bazy i belki.
3. Pion zaczepowy i zawiasowy położyć poziomo, równoległe do siebie, w odległości odpowiadającej szerokości belki górnej.
4. Belkę górną umieścić w sposób umożliwiający idealne przyleganie narożników.
5. Połączyć narożniki przy użyciu metalowych łączników (rys. 2).
6. Skręcić konstrukcję przy użyciu łączników i wkrętów dołączonych do zestawu (rys. 3 i 4).
7. Sprawdzić miejsce łączenia kątowników od strony okleiny.
8. Zaleca się zabezpieczenie silikonem dolnej części ościeżnicy.
9. Zamocować ościeżnicę w otworze, zakładając klocki dystansowe oraz rozpórki regulowane na wysokości zawiasów dolnych i górnych, a także zamka i progu, utrzymując liniowość konstrukcji.
10. Sprawdzić poziom i pion oraz wymiary w świetle ościeżnicy, które na każdej wysokości muszą być identyczne.
11. Wkręcić zawiasy (2 lub 3, zależnie od modelu) w ościeżnicę (rys. 5 i 6), a następnie założyć skrzydło drzwiowe.
12. Sprawdzić przyleganie do ościeżnicy.
13. Zdjąć skrzydło.
14. Między mur a ościeżnicę wstrzyknąć niskoprężną piankę montażową:
 - przez otwory wykonane w profilu aluminiowym/tworzywowym,
 - od strony kątownika regulowanego.Pozostawić na okres zalecany przez producenta pianki, jednak nie krótszy niż 24 godziny.
15. Zabezpieczyć silikonem przestrzeń między podłogą a ościeżnicą w celu ochrony przed zawilgoceniem lub zamoczeniem (z wyjątkiem wykładzin dywanowych).
Uwaga: Dopuszczalne jest użycie wyłącznie preparatów dostosowanych do stolarki drzwiowej, o neutralnym systemie utwardzania (baza oksymowa) i niskiej zawartości rozpuszczalnika. Kategorycznie zabrania się stosowania uszczelniaczy sanitarnych i innych preparatów zawierających m.in. kwas octowy.
16. Założyć skrzydło i zamontować okucia (klamkę, rozetę).
Uwaga: Przed montażem sprawdzić dopasowanie klamki.

Schemat ościeżnicy nakładkowej – rzut z boku



Schemat ościeżnicy nakładkowej – rzut z góry



Szerokość drzwi	A	B	C	D	E	F	G
„60”	644	624	618	564	592	598	737
„70”	744	724	718	664	692	698	837
„80”	844	824	818	764	792	798	937
„90”	944	924	918	864	892	898	1037
„100”	1044	1024	1018	964	992	998	1137

L – odległość od osi klamki do krawędzi deski ościeżnicy

L = 23 mm dla drzwi płytowych

L = 28 mm dla drzwi ramiakowych STILE