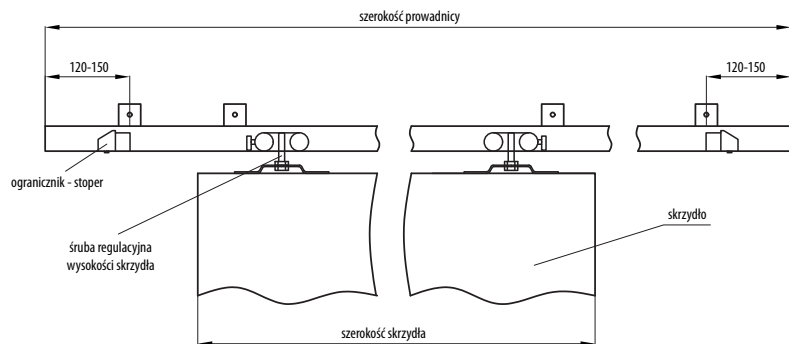
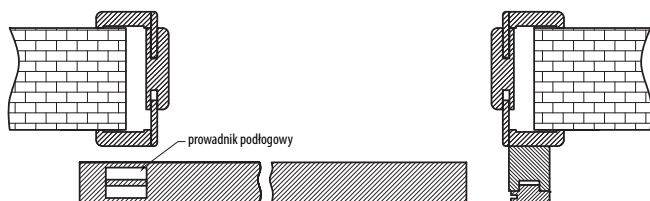


9. Zamontować ograniczniki w prowadnicy, dopasować ich rozstaw do położenia skrzydła w pozycji otwartej i zamkniętej.



10. Jeśli występuje w zestawie domykacz przykręcić domykacz do skrzydła następnie ustawić skrzydło w pozycji zamkniętej. Ustawić pozycję uchwytu na prowadnicy, dokręcić.
Instrukcja montażu domykacza znajduje się w zestawie z domykaczem (domykacz składa się z dwóch elementów, jeden montujemy na skrzydle a drugi na uchwycie na prowadnicy).
11. Maskownicę umieścić na listwach dystansowych, skręcić konstrukcję od góry, używając wkrętów.
12. Używając wkrętów zamontować prowadnik podłogowy. Ustawić tak by skrzydło zakrywało ten element w pozycji otwartej i zamkniętej.



ERKADO

INSTRUKCJA MONTAŻU SYSTEM PRZESUWNY NAŚCIENNY Z ZABUDOWĄ OŚCIEŻA

PRZED MONTAŻEM

1. Otworzyć opakowanie nie niszcząc styropianu, kartonu oraz etykiet Producenta, sprawdzić zgodność z zamówieniem oraz kompletność zestawu.
2. Zaleca się korzystanie z wykwalifikowanych ekip montażowych.
3. Prace prowadzić zgodnie z zasadami sztuki budowlanej.
4. Montaż rozpocząć po zakończeniu innych prac remontowo-budowlanych (malowanie, tapetowanie, układanie płytek i paneli) w pomieszczeniach o wilgotności nie przekraczającej 50%.
5. UWAGA: Na kartonie z opisem szyny znajduje się instrukcja do systemu przesuwne.

MONTAŻ BELKI ODOJOWEJ (ODBÓJ)

Montaż odboju wykonać po zakończeniu zabudowy tunelowej i założeniu szyny aluminiowej (prowadnicy) w systemie z zabudową ościeża lub po założeniu szyny aluminiowej (w systemie bez zabudowy ościeża). Kompletna belka odbojowa składa się z belki podstawowej i listwy maskującej z uszczelką.

1. Odbój należy przymocować do:
 - ściany (system bez zabudowy ościeża),
 - kątownika (system z zabudową ościeża)
2. Elementy odboju:
 - belka podstawowa,
 - listwa maskująca,
 - uszczelka
 - zaczep (opcja z zamkiem hakowym)
3. Etapy montażu
 - a/ z belki odbojowej usunąć listwę maskującą, belkę podstawową ustawić w położeniu docelowym (przy ścianie/na kątowniku)
 - b/ wykonać 5 otworów w regularnych odstępach, o głębokości minimum 8 cm, na wkręty szybkiego montażu, użyć wiertła $\varnothing 8$,
 - c/ wokół otworów wykonać frezowanie wiertłem $\varnothing 10$, o głębokości ok. 3 mm,
 - d/ umieścić wkręt w otworze belki, wkręcać aż do całkowitego ulokowania,
 - e/ założyć listwę z uszczelką,
 - f/ sprawdzić funkcjonalność zamka (tylko dla opcji z zamkiem hakowym).

FUNKCJE I MONTAŻ DOMYKACZA

1. Domykacz przesuwany (dociągany) skrzydło w trakcie jego zamykania, spowalnia jego ruch i zapobiega uderzeniu o belkę odbojową. Mocowanie domykacza wyklucza stosowanie synchronizacji, wypychacza oraz ogranicznika od stron odboju.
2. Mocowanie domykacza:
 - montaż rozpocząć po założeniu szyny aluminiowej oraz zamocowaniu uchwytów skrzydła drzwiowego,
 - rozpakować zestaw sprawdzając kompletność oraz zgodność z zamówieniem, odstąpić od montażu produktu wadliwego lub niekompletnego,
 - zamocować domykacz (w pozycji zamkniętej) między uchwytami skrzydła (rysunki poglądowe dołączone są do domykacza),
 - założyć skrzydło drzwiowe ustawiając go w pozycji zamkniętej,
 - metalową blokadę wsunąć w uchwyt domykacza a następnie blokadę przykręcić do szyny aluminiowej,
 - sprawdzić funkcjonalność drzwi i zamocować maskownicę.

Uwaga: mocowanie domykacza w skrzydle „60” wymaga przesunięcia uchwytów skrzydła w kierunku bocznych krawędzi. Otwory na wkręty wykonać we własnym zakresie.

MONTAŻ SYSTEM PRZESUWNY NAŚCIENNY z zabudową ościeża

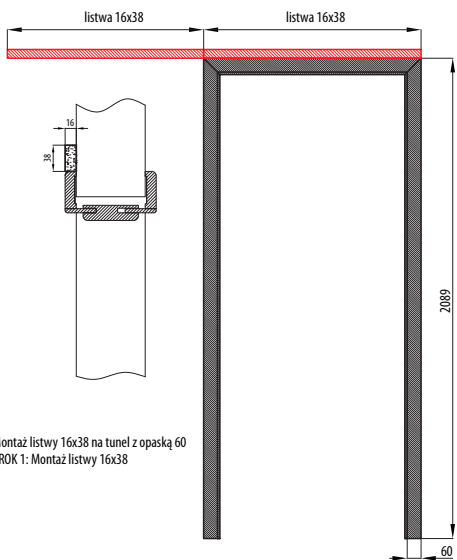
1. Zamontować tunel zgodnie z dołączoną instrukcją montażu.
2. Listwy montażowe należy odpowiednio dociąć, w zależności od szerokości montowanego skrzydła:

Szerokość skrzydła	„60”	„70”	„80”	„90”	„100”
Długość prowadnicy	150 cm	150 cm	180 cm	200 cm	210 cm

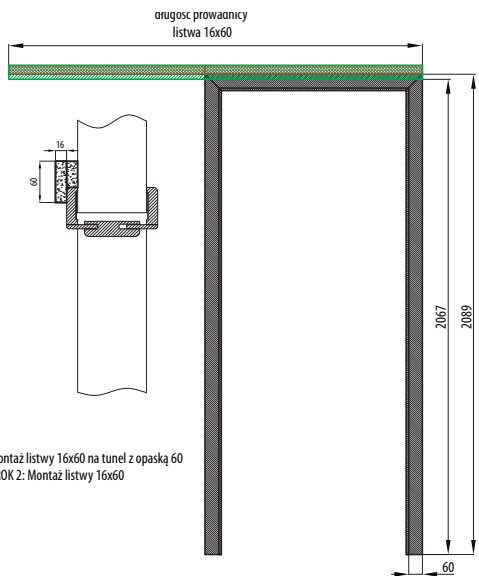
Długość listwy 16x18 ¼ długości prowadnicy. LISTWĘ 16x18 należy dociąć na szerokość opaski tunelu
Długość listwy 16x38 ½ długości prowadnicy. LISTWĘ 16x38 należy dociąć na szerokość opaski tunelu
Długość listwy 16x60 długość prowadnicy

3. Zamocować listwy montażowe wg. rysunku, za pomocą kołków, które znajdują się w zestawie.

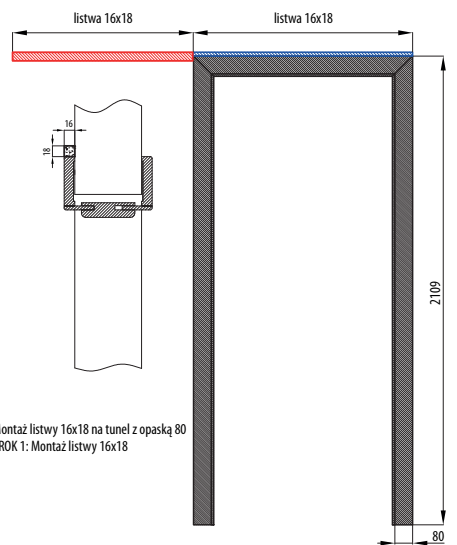
Uwaga: Jeśli tunel posiada kątownik z opaską 60mm używamy listew 16x60 oraz 16x38, natomiast jeśli kątownik posiada opaskę 80mm używamy listew 16x60 oraz 16x18.



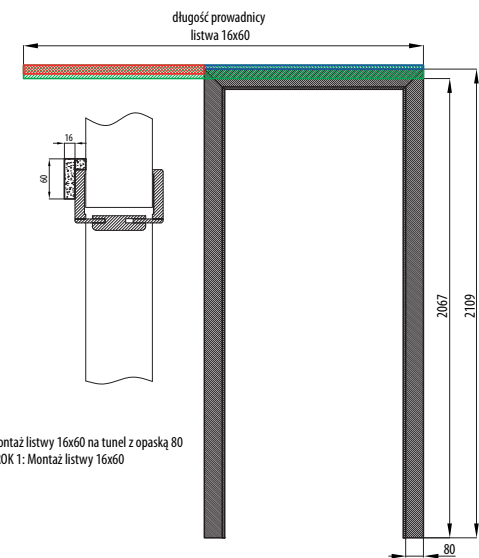
Montaż listwy 16x38 na tunel z opaską 60
KROK 1: Montaż listwy 16x38



Montaż listwy 16x60 na tunel z opaską 60
KROK 2: Montaż listwy 16x60

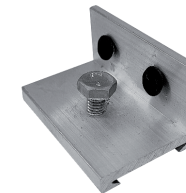


Montaż listwy 16x18 na tunel z opaską 80
KROK 1: Montaż listwy 16x18



Montaż listwy 16x60 na tunel z opaską 80
KROK 1: Montaż listwy 16x60

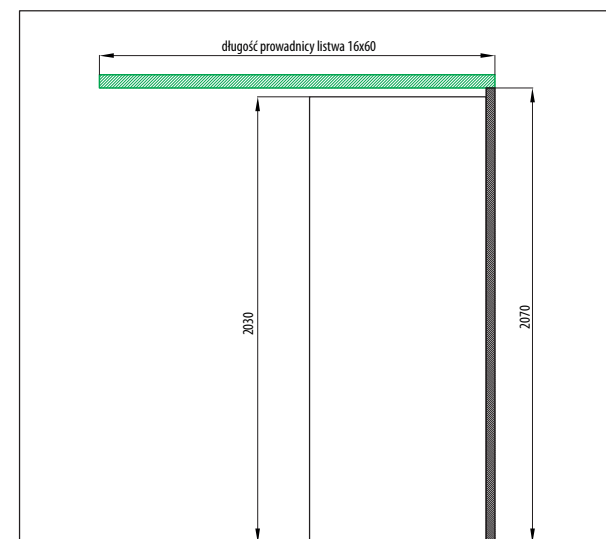
4. Na listwach montażowych zamontować prowadnicę, za pomocą uchwytów dołączonych do zestawu (wsunąć uchwyt na prowadnicę, śrubą dokręcić uchwyty do prowadnicy rozmieszczenie uchwytów w instrukcji dołączonej do systemu, czarnymi wkrętami przykręcić uchwyty do listwy montażowej).



5. W przypadku montażu domykacza należy zamontować dodatkowy uchwyt do prowadnicy. Na który montujemy element domykacza.



6. Przykręcić uchwyty do skrzydła używając wkrętów 4x25 (wcześniej wykonać otworowanie pod wkrętę).



7. Zmontować rolki systemu ze śrubami mocującymi, następnie wsunąć rolki w prowadnicę.
8. Założyć skrzydło na uchwyty rolek w prowadnicy (dokonać regulacji ustawienia skrzydła – wkręcając lub wykręcając śrubę z wózka).