

ZGŁOSZENIE REKLAMACJI

WYPEŁNIA SPRZEDAWCA

SPRZEDAWCA

Pieczętka, podpis/data

ZNAK KONTROLI JAKOŚCI

Data sprzedaży

Nr dokumentu zakupu

Data przyjęcia reklamacji

DANE KLIENTA

NAZWA PRODUKTU

DOKŁADNY OPIS WADY: (RODZAJ WADY, ZAKRES, WIELKOŚĆ)

OKOLICZNOŚCI WYKRYCIA WADY: (PRZY ODBIORZE / W TRAKCIE MONTAŻU / W TRAKCIE UŻYTKOWANIA / INNE JAKIE?)

OCZEKIWANIA NABYWCY: (DOSTAWA AKCESORIÓW / NAPRAWA / WYMIANA NA WOLNY OD WAD)

ZGŁASZAJĄCY PONOSI ODPOWIEDZIALNOŚĆ CYWILNO-PRAWNĄ ZA TREŚĆ PODANA W ZGŁOSZENIU REKLAMACYJNYM. PRODUCENT ZASTRZEGA PRAWO DO ODRZUCENIA REKLAMACJI BEZ ROZPATRZENIA, JEŻELI DANE W ZGŁOSZENIU SĄ NIEKOMPLETNE, NIECZYTELNE LUB NIEJEDNOZNACZNE. OSTATECZNA OCENA ZASADNOŚCI REKLAMACJI DOKONYWANA JEST PRZEZ ZAKŁADOWĄ KONTROLĘ JAKOŚCI PO ZWROCIE DO PRODUCENTA. ZGODA NA PRZYJĘCIE ZWROTU DOTYCZY WYŁĄCZNIE ASORTYMENTU, KTÓRY JEST UZNANY W RAMACH PROCEDURY REKLAMACYJNEJ. OZNAKOWANY ORAZ ZABEZPIECZONY PRZED USZKODZENIEM.



ODCINEK KUPUJĄCEGO

Data zgłoszenia reklamacji

Pieczętka i podpis sprzedawcy

ERKADO

KARTA GWARANCYJNA OŚCIEŻNICY NAKŁADKOWEJ DO DRZWI PRZYLGOWYCH ORAZ INSTRUKCJA MONTAŻU



Przed rozpoczęciem montażu należy zapoznać się z warunkami gwarancji oraz instrukcją montażu.



Wyrób dopuszczony do obrotu i powszechnego stosowania w budownictwie. Zgodność z Polską Normą PN-88/B-10085.

Aprobata techniczna: ITB-KOT-2018/0423

ERKADO Zbigniew Kozłowski
Gościeradów-Folwark Osiedle POM 8
23-275 Gościeradów
NIP 865-118-29-63
e-mail: biuro@erkado.pl
www.erkado.pl

DRZWI WEWNĘTRZNE
tel. 15/ 838 10 57
fax 15/ 838 18 84

DRZWI ZEWNĘTRZNE
tel. 15/ 845 33 88
fax 15/ 845 34 05

WARUNKI GWARANCJI

- ERKADO Zbigniew Kozłowski, zwany dalej GWARANTEM oświadcza, że w okresie i na warunkach wskazanych w karcie gwarancyjnej Nabywca posiada prawo nieodpłatnego usunięcia wad uznanych w ramach procedury reklamacyjnej.
- Przedmiotem gwarancji jest Ościeznica Regulowana Nakładkowa wykonana z wysokiej jakości płyty MDF pokrytej okleiną, zwana dalej PRODUKTEM.
- PRODUKT spełnia normy techniczne obowiązujące w Polsce i jest zgodny z Aprobata Techniczną Nr ITB-KOT-2018/0423 wydaną przez Instytut Techniki Budowlanej.
- Zakres ochrony gwarancyjnej ogranicza się do terytorium Rzeczpospolitej Polskiej.
- Okres gwarancji wynosi 24 miesiące, licząc od daty udokumentowanego zakupu.
- Gwarancja obejmuje wady fizyczne Produktu, tkwiące w samym produkcie, ukryte i niewidoczne podczas zakupu a ujawnione w okresie gwarancji.
- Wady jawne, w szczególności: ilościowe, wymiarowe i funkcjonalne, zgłoszone przy odbiorze (lecz nie później niż 7 dni od daty zakupu), pod warunkiem, że nie przystąpiono do czynności montażowych. Zainstalowanie akcesoriów, zamocowanie zestawu montażowego, obsadzenie w murze oraz zmianę parametrów konstrukcyjnych traktuje się jako rozpoczęcie montażu.
- Za wadę jawną uznaje się usterkę, która łącznie spełnia następujące kryteria:
 - widoczna z odległości nie mniejszej niż 1,5 m,
 - oceniana okiem nieuzbrojonym w świetle rozproszonym.
- Podmiotem uprawnionym do przyjęcia reklamacji jest Sprzedawca. Zgłoszenia reklamacyjne PRODUKTÓW zakupionych bezpośrednio u GWARANTA kierować na adres: ERKADO Zbigniew Kozłowski, Zakład Produkcyjny: Folwark 8, Os. POM, 23-275 Gościeradów, reklamacje@erkado.pl, tel. 15 83810 57 wew. 21.
- Do korzystania z uprawnień gwarancyjnych wymagane jest przedłożenie Sprzedawcy należytej wypełnionej karty gwarancyjnej oraz dowodu zakupu.
- Reklamacje rozpatruje się w ciągu 14 (czternastu) dni od daty pisemnego przyjęcia zgłoszenia. Termin rozpatrzenia automatycznie i bez zawiadomienia ulega wydłużeniu z powodu opóźnień lub uchybień Nabywcy.
- GWARANT przed wydaniem decyzji zastrzega sobie prawo do oględzin, zakończonych sporządzeniem protokołu.
- Maksymalny koszt usunięcia wady PRODUKTU ogranicza się do wartości jego zakupu. Zwrot do punktu zakupu produktu, który został uznany przez Gwaranta jako wadliwy spoczywa na Nabywcy.
- Usunięcie wady odbywa się w okresie 90 dni od pisemnego uznania zasadności reklamacji. Termin ulega wydłużeniu, na skutek uchybień Nabywcy, okresowych przerw produkcyjnych, świątecznych lub zakłóceń niezależnych od GWARANTA. O przyczynach opóźnienia Nabywca zostanie poinformowany bezpośrednio po ich wystąpieniu.
- Gwarancja nie obejmuje:
 - uszkodeń mechanicznych (zarysowania, otarcia, itp.) powstałe w trakcie dostawy lub przechowywania,
 - braki okleiny pod uszczelką lub w miejscach nieistotnych dla wartości estetycznych,
 - różnic w odcieniach, wynikających z odwzorowania naturalnych struktur drewna, decydujących o unikalności PRODUKTU.
- Nabywca traci uprawnienia gwarancyjne za wady powstałe niezależnie od GWARANTA, a w szczególności za:
 - uszkodzenia powłoki lakierniczej lub okleiny powstałe w trakcie usuwania zabrudzeń, taśm samoprzylepnych i innych materiałów zastosowanych przez Nabywcę,
 - wprowadzenie zmian konstrukcyjnych niedozwolonych przez GWARANTA,
 - odklejanie okleiny wynikające z niewłaściwych warunków eksploatacji,
 - nieostrożność, niedbałość lub niewiedzę Nabywcy oraz osób działających w jego imieniu,
 - skutki wadliwego montażu,
 - inne wynikające z zastosowania PRODUKTU niezgodnie z przeznaczeniem.
- Dopuszczalne zmiany konstrukcji bez utraty gwarancji dotyczą możliwości skrócenia bazy.
- Gwarancja nie wyłącza, nie ogranicza i nie zawiesza uprawnień Nabywcy wynikających z przepisów rękojmi za wady rzeczy sprzedanej.
- GWARANT wyłącza odpowiedzialność z tytułu rękojmi w stosunku do podmiotów nabywających PRODUKT w celach związanych

z działalnością gospodarczą - art. 558 § 1 zd 1 Kodeksu Cywilnego.
20. Warunki gwarancji stanowią integralną część umowy sprzedaży. W sprawach nieuregulowanych jej zapisami stosuje się przepisy Kodeksu Cywilnego.

PRZEZNACZENIE

- PRODUKT przeznaczony jest do zabudowy otworu w ścianie pomieszczeń wewnątrzlokalowych o niewielkiej różnicy temperatur oraz względnej wilgotności nie przekraczającej 50-60%. GWARANT nie zaleca montażu w pomieszczeniach o permanentnie wysokiej wilgotności, np. pralnie, sauny, baseny, piwnice, garaże.
- Konstrukcja i parametry techniczne zapewniają właściwe parametry użytkowe i funkcjonalne wyłącznie wewnątrzlokalowych skrzydeł płytowych (SOFT, SOFT GREKO, STANDARD CPL) i ramiakowych (STILE GREKO, STILE CPL), w wersji przylgowej.
- Ościeznica regulowana nakładkowa stosowana jest do zabudowy ościeżnic metalowych. Ościeznica zawierająca uszczelkę, zestaw montażowy oraz fabrycznie zamontowany zaczep umożliwia założenie skrzydła drzwiowego. Ościeznica typu tunel służy wyłącznie do zabudowy otworu.
- Przed zakupem i montażem klamki należy sprawdzić wymiar szyldu.

ZASADY BHP UŻYTKOWANIA I KONSERWACJI

- Zabrudzenia usuwać wilgotną szmatką. Nadmierna ilość wody może spowodować nieodwracalne zmatwienie okleiny.
- Do konserwacji używać środków rekomendowanych przez producentów chemii gospodarczej. Przed ich zastosowaniem przeprowadzić próbę na małej powierzchni nanosząc środek na szmatkę.
- Chronić przed wilgocią i zamoczeniem.
- Kategorycznie zabrania się:
 - przewożenia, przenoszenia i składowania w pozycji innej niż poziomej,
 - montowania lub przechowywania w pomieszczeniach surowych, niewentylowanych, wilgotnych lub bardzo nasłonecznionych,
 - czyszczenia i konserwacji stosując preparaty chemiczne zawierające substancje żrące, materiały ściernie oraz substancje powodujące odbarwienia i uszkodzenia.
- Produkt nie zawiera substancji niebezpiecznych określonych Rozporządzeniem (WE) Nr 1907/2006 Parlamentu Europejskiego i Rady z dnia 18 grudnia 2006 r.

PRZED MONTAŻEM

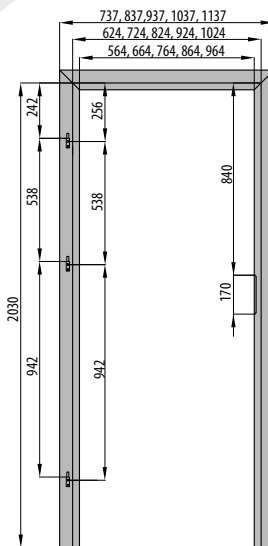
- Przygotować narzędzia: wkrętak, poziomicę, rozpórki, klocki dystansowe, kliny, piankę montażową, miarę zwijaną.
- Przygotować ościeznicę metalową do zabudowy
 - sprawdzić wymiary zgodnie z zamieszczoną tabelą, w szczególności światło przejścia (odchyłki wymiarowe mogą utrudnić lub uniemożliwić poprawny montaż),
 - wyrównać powierzchnię ściany w bezpośrednim sąsiedztwie ościeżnicy,
 - usunąć zabrudzenia, w szczególności tłusty nalot i pył
 - usunąć zawiasy,
- Otworzyć opakowanie nie niszcząc styropianu, kartonu oraz etykiety Producenta, sprawdzić zgodność z zamówieniem oraz kompletność zestawu. Elementy składowe kompletnej ościeżnicy: pion zawieszowy i zaczepowy, belka, zestaw montażowy (zawiasy z osprzętem).
- Odstąpić od montażu produktu niezgodnego lub uszkodzonego.
- Zaleca się korzystanie z wykwalifikowanych ekip montażowych.
- Prace prowadzić zgodnie z zasadami sztuki budowlanej.
- Montaż rozpocząć po zakończeniu innych prac remontowo-budowlanych (malowanie, tapetowanie, układanie płytek i paneli) w pomieszczeniach o wilgotności nie przekraczającej 50%. Zamocowanie w murze przy użyciu zaprawy murarskiej, gipsowej itp. jest niedopuszczalne.
- Podstawowe wymiary i montaż.

Uwaga: Minimalny wymiar światła ościeżnicy (F) można zwiększyć o maksymalnie 20 mm. Jednocześnie należy sprawdzić zakres krycia kątowników.

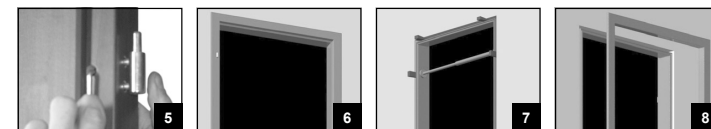
MONTAŻ

- Wypakować wszystkie elementy z opakowania i ułożyć na czystej powierzchni, która nie spowoduje zarysowania okleiny. Do momentu zakończenia montażu nie niszczyć opakowania oraz etykiet Producenta.
- Wysunąć kątowniki regulowane z bazy i belki.
- Pion zaczepowy i zawiasowy położyć poziomo równoległe do siebie w odległości odpowiadającej szerokości belki górnej.
- Belkę górną umieścić w sposób umożliwiający idealne przyleganie narożników.
- Połączyć narożniki przy użyciu metalowych łączników (rys. 1A lub 1B).
- Skręcić konstrukcję przy użyciu łączników i wkrętów dołączonych do zestawu (rys. 2A, 3A).
- Sprawdzić miejsce łączenia kątowników od strony okleiny.
- Zaleca się zabezpieczenie silikonem dolnej części ościeżnicy.
- Zamocować ościeznicę w otworze zakładając klocki dystansowe oraz rozpórki regulowane na wysokości zawiasów dolnych i górnych

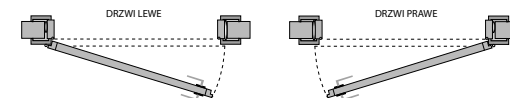
Schemat ościeżnicy nakładkowej – rzut z boku



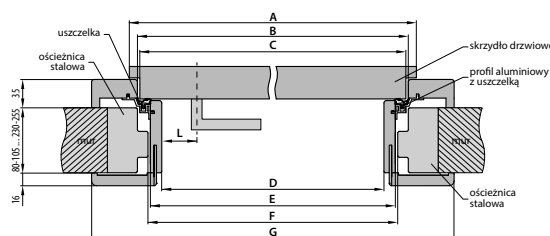
Zależnie od partii zestaw może zawierać elementy montażowe inne niż na rysunkach



Kierunek skrzydła i ościeżnicy:



Schemat ościeżnicy nakładkowej – rzut z góry



Szerokość drzwi	A	B	C	D	E	F	G
„60”	644	624	618	564	592	598	737
„70”	744	724	718	664	692	698	837
„80”	844	824	818	764	792	798	937
„90”	944	924	918	864	892	898	1037
„100”	1044	1024	1018	964	992	998	1137

L – odległość od osi klamki do krawędzi deski ościeżnicy
L = 23 mm dla drzwi płytowych
L = 28 mm dla drzwi ramiakowych STILE