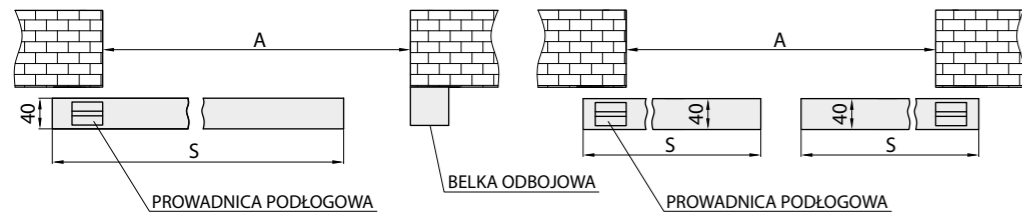


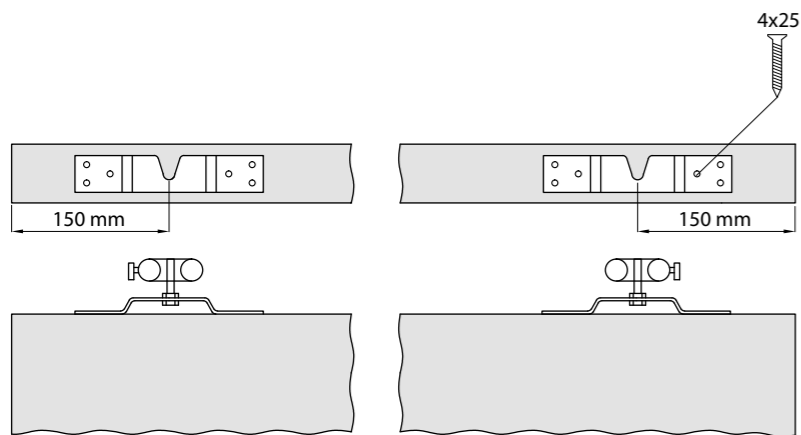
Rysunek 6



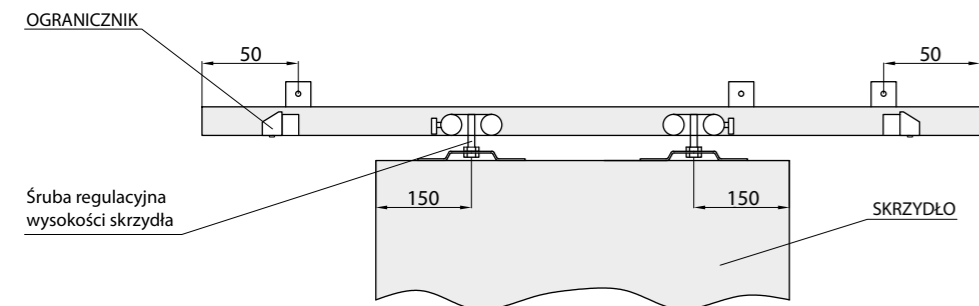
| Symbol | „60” | „70” | „80” | „90” | „100” |
|--------|------|------|------|------|-------|
| A      | 602  | 702  | 802  | 902  | 1002  |
| S      | 644  | 744  | 844  | 944  | 1044  |

| Symbol | „60” | „70” | „80” | „90” | „100” |
|--------|------|------|------|------|-------|
| A      | 1202 | 1402 | 1602 | 1802 | 2002  |
| S      | 644  | 744  | 844  | 944  | 1044  |

Rysunek 7



Rysunek 8



## ZGŁOSZENIE REKLAMACJI

WYPEŁNIA SPRZEDAWCA

### SPRZEDAWCA

Pieczętka, podpis/data

### ZNAK KONTROLI JAKOŚCI

Data sprzedaży

Nr dokumentu zakupu

Data przyjęcia reklamacji

DANE KLIENTA

NAZWA PRODUKTU

DOKŁADNY OPIS WADY: (RODZAJ WADY, ZAKRES, WIELKOŚĆ)

OKOLICZNOŚCI WYKRYCIA WADY: (PRZY ODBIORZE / W TRAKCIE MONTAŻU / W TRAKCIE UŻYTKOWANIA / INNE JAKIE?)

OCZEKIWANIA NABYWCY: (DOSTAWA AKCESORIÓW / NAPRAWA / WYMIANA NA WOLNY OD WAD)

ZGŁASZAJĄCY PONOSI ODPOWIEDZIALNOŚĆ CYWILNO-PRAWNĄ ZA TREŚĆ PODANA W ZGŁOSZENIU REKLAMACYJNYM. PRODUCENT ZASTRZEGA PRAWO DO ODRZUCENIA REKLAMACJI BEZ ROZPATRZENIA, JEŻELI DANE W ZGŁOSZENIU SĄ NIEKOMPLETNE, NIECZYTELNE LUB NIEJEDNOZNACZNE. OSTATECZNA OCENA ZASADNOŚCI REKLAMACJI DOKONYWANA JEST PRZEZ ZAKŁADOWĄ KONTROLĘ JAKOŚCI PO ZWRÓCIE DO PRODUCENTA. ZGODA NA PRZYJĘCIE ZWRÓTU DOTYCZY WYŁĄCZNIE ASORTYMENTU, KTÓRY JEST UZNANY W RAMACH PROCEDURY REKLAMACYJNEJ, OZNAKOWANY ORAZ ZABEZPIECZONY PRZED USZKODZENIEM.



### ODCINEK KUPUJĄCEGO

Data zgłoszenia reklamacji

Pieczętka i podpis sprzedawcy

# ERKADO

## POJEDYNCZY I PODWÓJNY SYSTEM PRZESUWNY NAŚCIENNY Z ZABUDOWĄ I BEZ ZABUDOWY OŚCIEŻA

KARTA GWARANCYJNA OŚCIEŻNICY ORAZ  
INSTRUKCJA MONTAŻU OŚCIEŻNICY I SKRZYDŁA



Przed rozpoczęciem montażu należy zapoznać się z warunkami gwarancji oraz instrukcją montażu.



Wyrób dopuszczony do obrotu i powszechnego stosowania w budownictwie. Zgodność z Polską Normą PN-88/B-10085.

Krajowa Ocena Techniczna ITB-KOT-2018/0423

**ERKADO Zbigniew Kozłowski**  
Gościeradów-Folwark Osiedle POM 8  
23-275 Gościeradów  
NIP 865-118-29-63  
e-mail: biuro@erkado.pl  
www.erkado.pl

**DRZWI WEWNĘTRZNE**  
tel. 15/ 838 10 57  
fax 15/ 838 18 84

**DRZWI ZEWNĘTRZNE**  
tel. 15/ 845 33 88  
fax 15/ 845 34 05

## WARUNKI GWARANCJI

- ERKADO Zbigniew Kozłowski, zwany dalej GWARANTEM oświadcza, że w okresie i na warunkach wskazanych w karcie gwarancyjnej Nabywca posiada prawo nieodpłatnego usunięcia wad uznanych w ramach procedury reklamacyjnej.
- Przedmiotem gwarancji jest Ościeżnica do Systemu Przesuwne-go Naściennego wykonana z wysokiej jakości płyty MDF pokrytej okleiną, zwana dalej PRODUKTEM.
- PRODUKT spełnia normy techniczne obowiązujące w Polsce i jest zgodny z Krajową Oceną Techniczną Nr ITB-KOT-2018/0423 wydaną przez Instytut Techniki Budowlanej.
- Zakres ochrony gwarancyjnej ogranicza się do terytorium Rzeczpospolitej Polskiej
- Okres gwarancji wynosi 24 miesiące, licząc od daty udokumentowanego zakupu.
- Gwarancja obejmuje wady fizyczne Produktu, tkwiące w samym produkcie, ukryte i niewidoczne podczas zakupu a ujawnione w okresie gwarancji.
- Wady jawne, w szczególności: ilościowe, wymiarowe i funkcjonalne, zgłoszone przy odbiorze (lecz nie później niż 7 dni od daty zakupu), pod warunkiem, że nie przystąpiono do czynności montażowych. Zainstalowanie akcesoriów, zamocowanie zestawu montażowego, obsadzenie w murze oraz zmianę parametrów konstrukcyjnych traktuje się jako rozpoczęcie montażu.
- Za wadę jawną uznaje się usterkę, która łącznie spełnia następujące kryteria:
  - widoczna z odległości nie mniejszej niż 1,5 m,
  - oceniana okiem nieuzbrojonym w świetle rozproszonym.
- Podmiotem uprawnionym do przyjęcia reklamacji jest Sprzedawca. Zgłoszenia reklamacyjne PRODUKTÓW zakupionych bezpośrednio u GWARANTA kierować na adres: ERKADO Zbigniew Kozłowski, Zakład Produkcyjny: Folwark 8, Os. POM, 23-275 Gościeradów, reklamacje@erkado.pl, tel. 15 83810 57 wew. 21.
- Do korzystania z uprawnień gwarancyjnych wymagane jest przedłożenie Sprzedawcy wypełnionej karty gwarancyjnej oraz dowodu zakupu.
- Reklamacje rozpatruje się w ciągu 14 (czternastu) dni od daty pisemnego przyjęcia zgłoszenia. Termin rozpatrzenia automatycznie i bez zawiadomienia ulega wydłużeniu z powodu opóźnień lub uchybień Nabywcy.
- GWARANT przed wydaniem decyzji zastrzega sobie prawo do oględzin, zakończonych sporządzeniem protokołu.
- Maksymalny koszt usunięcia wady PRODUKTU ogranicza się do wartości jego zakupu. Zwrot do punktu zakupu produktu, który został uznany przez Gwaranta jako wadliwy spoczywa na Nabywcy.
- Usunięcie wady odbywa się w okresie 90 dni od pisemnego uznania zasadności reklamacji. Termin ulega wydłużeniu, na skutek uchybień Nabywcy, okresowych przerw produkcyjnych, świątecznych lub zakłóceń niezależnych od GWARANTA. O przyczynach opóźnienia Nabywca zostanie poinformowany bezpośrednio po ich wystąpieniu.
- Gwarancja nie obejmuje:
  - uszkodzeń mechanicznych (zarysowania, otarcia, itp.) powstałe w trakcie dostawy lub przechowywania,
  - braki okleiny pod uszczelką lub w miejscach nieistotnych dla wartości estetycznych,
  - różnic w odcieniach, wynikających z odwzorowania naturalnych struktur drewna, decydujących o unikalności PRODUKTU.
- Nabywca traci uprawnienia gwarancyjne za wady powstałe niezależnie od GWARANTA, a w szczególności za:
  - uszkodzenia powłoki lakierniczej lub okleiny powstałe w trakcie usuwania zabrudzeń, taśm samoprzylepnych i innych materiałów zastosowanych przez Nabywcę,
  - wprowadzenie zmian konstrukcyjnych niedozwolonych przez GWARANTA,
  - odklejanie okleiny wynikające z niewłaściwych warunków eksploatacji,
  - nieostrożność, niedbałość lub niewiedzę Nabywcy oraz osób działających w jego imieniu,
  - skutki wadliwego montażu,
  - inne wynikające z zastosowania PRODUKTU niezgodnie z przeznaczeniem.
- Dopuszczalne zmiany konstrukcji bez utraty gwarancji dotyczą możliwości skrócenia bazy.
- Gwarancja nie wyłącza, nie ogranicza i nie zawiesza uprawnień Nabywcy wynikających z przepisów rękojmi za wady rzeczy sprzedanej.
- GWARANT wyłącza odpowiedzialność z tytułu rękojmi w stosunku do podmiotów nabywających PRODUKT w celach związanych

z działalnością gospodarczą - art. 558 § 1 zd 1 Kodeksu Cywilnego.  
20. Warunki gwarancji stanowią integralną część umowy sprzedaży. W sprawach nieregulowanych jej zapisami stosuje się przepisy Kodeksu Cywilnego.

## PRZEZNACZENIE

- PRODUKT przeznaczony jest do zabudowy otworu oraz montażu skrzydeł na ścianie. W zależności od typu rozróżnia się: Pojedynczy System Przesuwny Naścienny (SPN1) umożliwiający montaż 1 skrzydła oraz Podwójny System Przesuwny Naścienny (SPN2), który umożliwi montaż 2 skrzydeł. Każdy z systemów dostępny jest w wersji z zabudową i bez zabudowy ościeża.
- PRODUKT stosować wyłącznie do zabudowy otworów w pomieszczeniach wewnątrzlokalowych o niewielkiej różnicy temperatur oraz względnej wilgotności nie przekraczającej 50-60%. Nie zaleca się montażu w pomieszczeniach o permanentnie wysokiej wilgotności, np. pralnie, sauny, baseny, piwnice, garaże.

## ZASADY BHP UŻYTKOWANIA I KONSERWACJI

- Zabrudzenia usuwać wilgotną szmatką. Nadmierna ilość wody może spowodować nieodwracalne zmarszczenie okleiny.
- Do konserwacji używać środków rekomendowanych przez producentów chemii gospodarczej. Przed ich zastosowaniem przeprowadzić próbę na małej powierzchni nanosząc środek na szmatkę.
- Chronić przed wilgocią i zamoczeniem.
- Kategorycznie zabrania się:
  - przewożenia, przenoszenia i składowania w pozycji innej niż poziomej,
  - montowania lub przechowywania w pomieszczeniach surowych, niewentylowanych, wilgotnych lub bardzo nasłonecznionych,
  - czyszczenia i konserwacji stosując preparaty chemiczne zawierające substancje żrące, materiały ściernie oraz substancje powodujące odbarwienia i uszkodzenia.
- Produkt nie zawiera substancji niebezpiecznych określonych Rozporządzeniem (WE) Nr 1907/2006 Parlamentu Europejskiego i Rady z dnia 18 grudnia 2006 r.

## PRZED MONTAŻEM

- Otworzyć opakowanie nie niszcząc styropianu, kartonu oraz etykiet Producenta, sprawdzić zgodność z zamówieniem oraz kompletność zestawu.
- Zaleca się korzystanie z wykwalifikowanych ekip montażowych.
- Prace prowadzić zgodnie z zasadami sztuki budowlanej.
- Montaż rozpocząć po zakończeniu innych prac remontowo-budowlanych (malowanie, tapetowanie, układanie płytek i paneli) w pomieszczeniach o wilgotności nie przekraczającej 50%.

## MONTAŻ BELKI ODBOJOWEJ (ODBÓJ)

Montaż odboju wykonać po zakończeniu zabudowy tunelowej i założeniu szyny aluminiowej (prowadnicy) w systemie z zabudową ościeża lub po założeniu szyny aluminiowej (w systemie bez zabudowy ościeża). Kompletna belka odbojowa składa się z belki podstawowej i listwy maskującej z uszczelką.

- Odbój należy przymocować do:
  - ściany (system bez zabudowy ościeża),
  - kątownika (system z zabudową ościeża)
- Elementy odboju:
  - belka podstawowa,
  - listwa maskująca,
  - uszczelka
  - zaczep (opcja z zamkiem hakowym)

- Etapy montażu
  - z belki odbojowej usunąć listwę maskującą, belkę podstawową ustawić w położeniu docelowym (przy ścianie/na kątowniku)
  - wykonać 5 otworów w regularnych odstępach, o głębokości minimum 8 cm, na wkręty szybkiego montażu, użyć wiertła  $\varnothing 8$ ,
  - wokół otworów wykonać frezowanie wiertłem  $\varnothing 10$ , o głębokości ok. 3 mm,
  - umieścić wkręt w otworze belki, wkręcać aż do całkowitego ułożenia,
  - założyć listwę z uszczelką,
  - sprawdzić funkcjonalność zamka (tylko dla opcji z zamkiem hakowym).

## FUNKCJE I MONTAŻ DOMYKACZA

- Domykacz przesuwa (dociąga) skrzydło w trakcie jego zamykania, spowalnia jego ruch i zapobiega uderzeniem o belkę odbojową. Mocowanie domykacza wyklucza stosowanie synchronizacji, wypychacza oraz ogranicznika od stron odboju.
- Mocowanie domykacza:
  - montaż rozpocząć po założeniu szyny aluminiowej oraz zamocowaniu uchwytów skrzydła drzwiowego,
  - rozpakować zestaw sprawdzając kompletność oraz zgodność za zamówieniem, odstąpić od montażu produktu wadliwego lub niekompletnego,
  - zamocować domykacz (w pozycji zamkniętej) między uchwytami skrzydła (rysunki poglądowe dołączone są do domykacza),
  - założyć skrzydło drzwiowe ustawiając go w pozycji zamkniętej,
  - metalową blokadę wsunąć w uchwyt domykacza a następnie blokadę przykręcić do szyny aluminiowej,
  - sprawdzić funkcjonalność drzwi i zamocować maskownicę.

Uwaga: mocowanie domykacza w skrzydle „60” wymaga przesunięcia uchwytów skrzydła w kierunku bocznych krawędzi. Otwory na wkręty wykonać we własnym zakresie.

## MONTAŻ

### – System Przesuwny Naścienny z zabudową ościeża

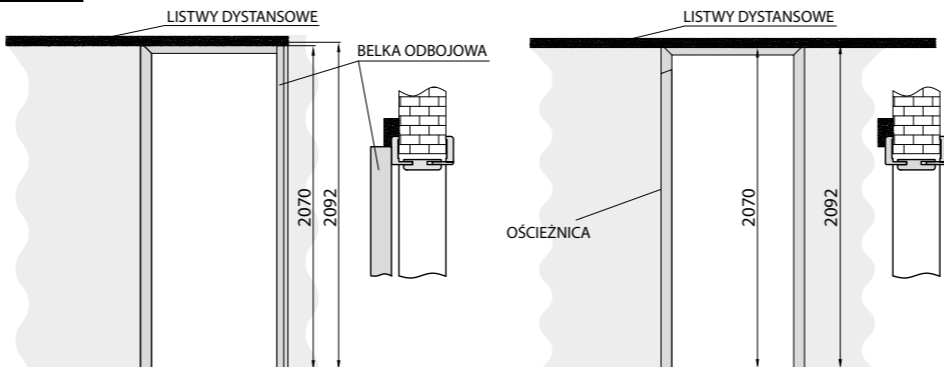
- Zamontować tunel zgodnie z dołączoną instrukcją montażu.
- Zamocować 2 listwy dystansowe przy użyciu kołków (rys. 1)
- Na prowadnicy zainstalować uchwyty (rys. 8) zgodnie z instrukcją zamieszczoną w prowadnicy
- Zamontować prowadnicę na listwach dystansowych (rys. 3)
- Przykręcić uchwyty do skrzydła używając wkrętów 4x25 (rys. 7). Zamocować domykacz (opcja)
- Do uchwytów przymocować system rolek.
- Założyć skrzydło w prowadnicy. Śruby mocujące służą jednocześnie do regulacji wysokości skrzydła oraz odległości skrzydła od tunelu.
- Zamontować ograniczniki w prowadnicy (rys. 8), dopasować ich rozstaw do położenia skrzydła w stanie otwartym i zamkniętym.
- Ustawić położenie skrzydła i przykręcić prowadnicę podłogową (rys. 5).
- Używając wkrętów zamontować maskownicę do listwy dystansowej (rys. 3).

## MONTAŻ

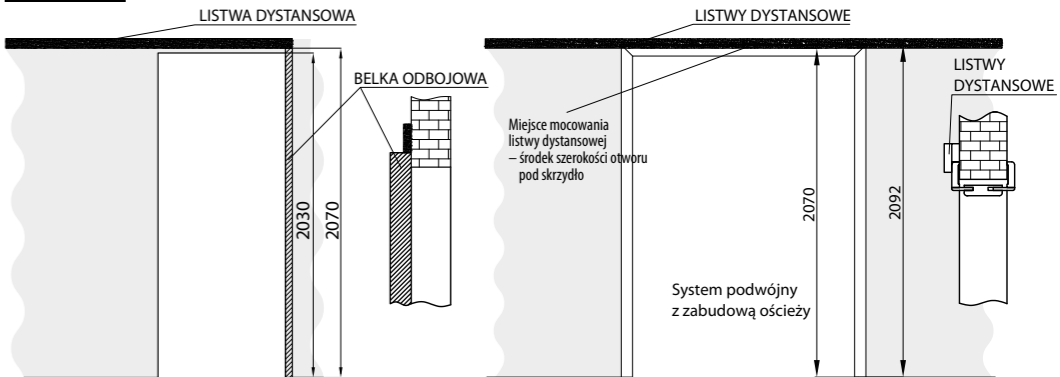
### – System Przesuwny Naścienny bez zabudowy ościeża

- Zamontować tunel zgodnie z dołączoną instrukcją montażu.
- Zamocować wyłącznie jedną (szerszą) listwę dystansową przy pomocy kołków (rys. 2)
- Na prowadnicy zainstalować uchwyty (rys. 8) zgodnie z instrukcją zamieszczoną w prowadnicy.
- Zamontować prowadnicę na listwach dystansowych (rys. 4)
- Przykręcić uchwyty do skrzydła używając wkrętów 4x25 (rys. 7). Zamocować domykacz (opcja)
- Do uchwytów przymocować system rolek.
- Założyć skrzydło w prowadnicy. Śruby mocujące służą jednocześnie do regulacji wysokości skrzydła oraz odległości skrzydła od tunelu.
- Zamontować ograniczniki w prowadnicy (rys. 8), dopasować ich rozstaw do położenia skrzydła w stanie otwartym i zamkniętym.
- Ustawić położenie skrzydła i przykręcić prowadnicę podłogową (rys. 5).
- Używając wkrętów zamontować maskownicę do listwy dystansowej (rys. 3).

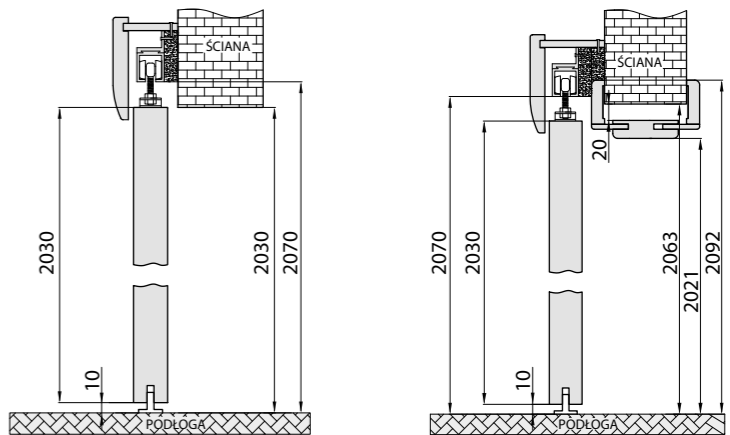
Rysunek 1



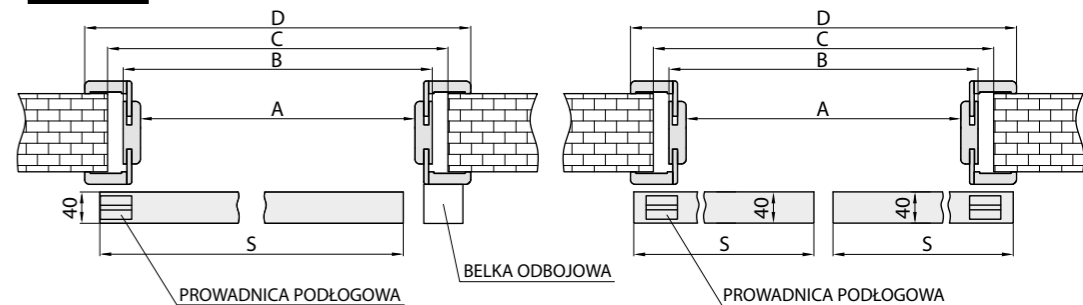
Rysunek 2



Rysunek 3 i 4



Rysunek 5



| Symbol | „60” | „70” | „80” | „90” | „100” |
|--------|------|------|------|------|-------|
| A      | 602  | 702  | 802  | 902  | 1002  |
| B      | 646  | 746  | 846  | 946  | 1046  |
| C      | 686  | 786  | 886  | 986  | 1086  |
| D      | 744  | 844  | 944  | 1044 | 1144  |
| S      | 644  | 744  | 844  | 944  | 1044  |

| Symbol | „60”x2 | „70”x2 | „80”x2 | „90”x2 | „100”x2 |
|--------|--------|--------|--------|--------|---------|
| A      | 1202   | 1402   | 1602   | 1802   | 2002    |
| B      | 1246   | 1446   | 1646   | 1846   | 2046    |
| C      | 1286   | 1286   | 1686   | 1886   | 2086    |
| D      | 1344   | 1544   | 1744   | 1944   | 2144    |
| S      | 644    | 744    | 844    | 944    | 1044    |